

**언어와 매체,
문법 개념과 유형을 정확히 익히면
국어 1등급을 받을 수 있습니다.**

문법 개념은 오랫동안 배우고 외워도 늘 새롭고 어렵게 느껴집니다.
용어가 생소하고 개념이 복잡하기 때문입니다.

〈자이스토리〉는 최신 수능 언어(문법), 매체의
모든 문제와 지문, 〈보기〉를 분석하여
문법 개념과 매체 유형을 쉽게 이해하고,
문제에 적용하는 방법을 찾아 단계별로 구성했습니다.

문법은 필수 개념을 쉽게 풀이하고,
자주 출제되는 예문과 실제 기출 선택지를 활용한 개념 완성 TEST,
문제 풀이 과정을 시각화한 1등급 대비 문제 특강 등을 통해
학습한 개념을 문제에 바로 적용할 수 있게 했습니다.

매체는 문제 유형 특강을 통해
출제되는 문제 유형에 익숙해지도록 했습니다.

지금부터
국어가 쉬워지는 자이스토리로 재미있게 공부해 보세요.
문제가 술술 풀리고 국어에 대한 자신감이 쌓여
반드시 1등급을 받을 수 있습니다.

- 대한민국 No.1 수능 문제집 자이스토리 -




 내신+수능 **1등급** 완성 학습 계획표 [36일]

Day	페이지	틀린 문제 / 헛갈리는 문제 번호 적기	날짜		복습 날짜	
1	A 01~B 11		월	일	월	일
2	C 01~23		월	일	월	일
3	24~46		월	일	월	일
4	D 01~26		월	일	월	일
5	E 01~F 05		월	일	월	일
6	G 01~H 07		월	일	월	일
7	H 08~24		월	일	월	일
8	I 01~12		월	일	월	일
9	J 01~20		월	일	월	일
10	21~39		월	일	월	일
11	K 01~23		월	일	월	일
12	L 01~21		월	일	월	일
13	M 01~23		월	일	월	일
14	N 01~18		월	일	월	일
15	O 01~17		월	일	월	일
16	O 18~P 07		월	일	월	일
17	P 08~27		월	일	월	일
18	Q 01~R 05		월	일	월	일
19	R 06~20		월	일	월	일
20	21~34		월	일	월	일
21	35~50		월	일	월	일
22	S 01~16		월	일	월	일
23	17~32		월	일	월	일
24	33~49		월	일	월	일
25	T 01~16		월	일	월	일
26	17~32		월	일	월	일
27	U 01~18		월	일	월	일
28	19~36		월	일	월	일
29	37~54		월	일	월	일
30	55~70		월	일	월	일
31	V 01~25		월	일	월	일
32	26~49		월	일	월	일
33	W 01~24		월	일	월	일
34	25~47		월	일	월	일
35	48~67		월	일	월	일
36	68~89		월	일	월	일



- 나는 _____ 대학교 _____ 학과 _____ 학년이 된다.
- 磨斧作針 (마부작침) - 도끼를 갈아 바늘을 만든다. (아무리 어려운 일이라도 끈기 있게 노력하면 이를 수 있음을 비유하는 말)

1

- 2026학년도~2015학년도까지 총 12개년 수능·모의평가·학력평가 언어(문법) 전 문항과 2014학년도 수능·모의평가·학력평가 언어(문법) 문제를 선별 수록했습니다. (총 679문항)

2

- 개념을 잘 이해했는지 스스로 정리하고 확인할 수 있도록 기출 선택지를 변형한 확인 문제(958문항)를 수록하였습니다.

3

- 고난도 1등급 대비 문제를 선별하여 표시하고, 1등급 대비 문제 특강을 수록하여 문제 풀이 과정을 익히고 단원별 고난도 유형을 체계적으로 학습할 수 있도록 했습니다.

[자이스토리 국어 언어(문법)와 매체 실전 구성표 1,637제]

대비 연도	3월	4월	6월	7월	9월	10월	수능	문항수
2026	11	11	11	11	11	11	11	77
2025	11	11	11	11	11	11	11	77
2024	5	5	11	5	11	5	11	53
2023	5	5	11	5	11	5	11	53
2022	5	5	11	5	11	5	11	53
2021	5	5	5	5	5	5	5	35
2020	5	5	5	5	5	5	5	35
2019	5	5	5	5	5	5	5	35
2018	5	5	5	5	5	5	5	35
2017	5	5	5	6	5	5	5	36
2016	9	9	9	9	9	9	9	63
2015	9	9	8	9	9	9	8	61
2014	8	6	9	8	9	8	9	57
2028 수능 예시								4
2022 수능 예시								5
개념 완성 TEST								958
총 문항 수								1,637

PART I 언어

I 음운

A 국어의 음운 체계

개념 01 국어의 음운 체계	14
개념 02 국어의 자음 체계	16
개념 03 국어의 모음 체계	18
수능 개념별 기출문제	20

B 음운 변동 I - 음운 교체

개념 04 음운 교체	22
수능 개념별 기출문제	28

C 음운 변동 II - 음운 탈락 · 첨가 · 축약

개념 05 음운 탈락	32
개념 06 음운 첨가	34
개념 07 음운 축약	34
1등급 대비 문제 특강	36
수능 개념별 기출문제	37

II 단어

D 단어의 구조와 형성

개념 08 단어와 형태소	52
개념 09 단어의 형성	54
개념 10 복합어	56
수능 개념별 기출문제	60

E 품사 I - 체언, 용언

개념 11 품사의 분류 기준	68
개념 12 체언	68
개념 13 용언	70
1등급 대비 문제 특강	74
수능 개념별 기출문제	75

F 품사 II - 수식언, 관계언, 독립언

개념 14 수식언	82
개념 15 관계언과 독립언	84
수능 개념별 기출문제	86

G 단어의 의미 관계

개념 16 어휘의 체계와 양상	88
개념 17 단어의 의미 관계	90
수능 개념별 기출문제	94

H 사전 활용

개념 18 사전 활용	98
수능 개념별 기출문제	100
동아리 소개/서울대 TNT	110

III 문장과 담화

I 문장 성분

개념 19 문장의 구성 단위와 문장 성분	112
개념 20 주성분	112
개념 21 부속 성분	116
개념 22 독립 성분	118
수능 개념별 기출문제	120

J 문장 구조

개념 23 홀문장과 겹문장	124
개념 24 이어진문장	124
개념 25 안은문장	126
1등급 대비 문제 특강	130
수능 개념별 기출문제	131

K 문법 요소 I - 종결 · 높임 · 시간 표현

개념 26 종결 표현	141
개념 27 높임 표현	143
개념 28 시간 표현	145
수능 개념별 기출문제	147

L 문법 요소 II - 피동 · 사동 · 부정 · 인용 표현

개념 29 피동 표현과 사동 표현	154
개념 30 부정 표현	156
개념 31 인용 표현	156
수능 개념별 기출문제	158

M 정확한 문장 표현

개념 32	정확한 문장 표현	166
	수능 개념별 기출문제	168

N 담화

개념 33	담화의 개념과 요소	174
	수능 개념별 기출문제	176

IV 어문 규정

O 한글 맞춤법

개념 34	한글 맞춤법의 기본 원리	184
개념 35	소리에 관한 것	184
개념 36	형태에 관한 것	186
개념 37	띄어쓰기	188
	수능 개념별 기출문제	190

P 표준어와 표준 발음법

개념 38	표준 발음법 총칙과 모음 · 받침의 발음	200
개념 39	음의 동화와 첨가	202
	수능 개념별 기출문제	204

V 국어의 역사

Q 훈민정음의 창제

개념 40	훈민정음 창제 이전의 문자 생활	214
개념 41	훈민정음의 창제 원리	216
	수능 개념별 기출문제	218

R 중세 · 근대 · 현대 국어의 비교

개념 42	중세 국어와 현대 국어의 비교	220
개념 43	근대 국어와 현대 국어의 비교	222
	1등급 대비 문제 특강	224
	수능 개념별 기출문제	225

S 개념 복합 유형

	1등급 대비 문제 특강	246
	수능 유형별 기출문제	248
	동아리 소개/이화여대 홍작	270

T 지문 세트 유형 – 현대 국어 단독 유형

	1등급 대비 문제 특강	272
	수능 유형별 기출문제	274

U 지문 세트 유형 – 중세 · 근대 · 현대 국어의 비교

	1등급 대비 문제 특강	290
	수능 유형별 기출문제	292

PART II 매체

V 매체

개념 44	매체의 개념과 유형	328
개념 45	매체 언어의 개념과 특성	328
개념 46	매체 자료의 수용과 생산	329
개념 47	생활 속의 매체 및 매체에 관한 태도	329
	수능 유형별 기출문제	330

W 언어와 매체 복합

	문제 유형 풀이 특강	362
	수능 유형별 기출문제	364

문법 용어 + 어휘 총정리 406

문법 개념 찾아보기 419

빠른 정답 찾기 424

개념 완성 TEST + 1등급 특강으로 국어 1등급 완성

1 국어 문법 개념 세분화 · 시각화

- 빈출 개념과 심화 개념을 수록하여 수능 국어 문법 전체 개념을 완벽하게 이해할 수 있게 했습니다.
- 그림, 도표 등을 활용하여 시각적으로 문법 개념을 확인하고 오래 기억할 수 있게 했습니다.

2 개념 완성 TEST

- 기출 선택지와 자료로 구성된 문제를 통해 자주 출제된 수능 국어 문법 개념을 적용할 수 있는지 확인할 수 있습니다.
- /× 문제, 빈칸 채우기, 선 긋기 문제, 단답형 주관식 등 다양한 유형의 문제로 구성했습니다.

음운 변동 II - 음운 탈락 · 첨가 · 축약

핵심 05 음운 탈락

두 음운 중 어느 하나가 없어지는 현상
자음군 단순화와 자음 탈락('ㄹ' 탈락, 'ㅎ' 탈락), 모음 탈락('ㅡ' 탈락, 'ㅣ' / 'ㅑ' 탈락) 등이 있다.

1 자음군 단순화

음절의 끝소리에 결합침(ㄱ, ㅋ, ㆁ, ㄷ, ㅌ, ㄷ, ㄹ, ㄹ, ㄹ, ㄹ, ㄹ, ㄹ, ㄹ, ㄹ, ㄹ)이 올 때에는 두 개의 자음 가운데 하나가 탈락한 후 대표음(ㄱ, ㄴ, ㄷ, ㄹ, ㅁ, ㅂ) 중 하나로 발음된다.

1. 앞 자음이 소리 나는 결합침(뒤 자음이 탈락함.)

ㄱ → ㄱ	ㄱ → ㄱ	ㄱ → ㄱ
ㄴ → ㄴ	ㄴ → ㄴ	ㄴ → ㄴ
ㄷ → ㄷ	ㄷ → ㄷ	ㄷ → ㄷ
ㄹ → ㄹ	ㄹ → ㄹ	ㄹ → ㄹ

2. 뒤 자음이 소리 나는 결합침(앞 자음이 탈락함.)

ㄱ → ㄱ	ㄱ → ㄱ	ㄱ → ㄱ
ㄴ → ㄴ	ㄴ → ㄴ	ㄴ → ㄴ
ㄷ → ㄷ	ㄷ → ㄷ	ㄷ → ㄷ
ㄹ → ㄹ	ㄹ → ㄹ	ㄹ → ㄹ

3. 유의해야 할 결합침의 발음

기출 선택지와 자료로 구성 **개념 완성 TEST**

핵심 05 음운 탈락

1 자음군 단순화

* (보기)를 참고하여 ㉠과 ㉡에 들어갈 알맞은 말을 쓰시오. (보기)

결합침 'ㄹ'은 불규칙적으로 발음되는데, 결합침 'ㄹ'의 경우 대부분 뒤 자음인 'ㄱ'으로 발음하지만, 어간 끝의 자음으로 사용된 'ㄹ'은 'ㄱ' 앞에서 앞 자음인 'ㄹ'이 발음된다. 결합침 'ㄹ'은 대부분 앞 자음인 'ㄹ'로 발음하지만, 'ㄹ'에 자음이 결합하는 경우 [ㄹ]으로 발음하고, 'ㄹ'은 'ㄹ'로 발음한다. 'ㄹ'과 'ㄹ'이 결합하는 경우 [ㄹ]으로 발음한다.

01 'ㄹ'과 'ㄹ'은 결합침 'ㄹ' 중 (㉠) 자음이 소리 나기 때문에 (㉡)로 발음한다.

02 'ㄹ'과 'ㄹ'은 결합침 'ㄹ' 중 (㉠) 자음이 소리 나기 때문에 (㉡)로 발음한다.

03 'ㄹ'과 'ㄹ'은 결합침 'ㄹ' 중 (㉠) 자음이 소리 나기 때문에 (㉡)로 발음한다.

2 자음 탈락

* 밑줄 친 단어에서 알맞는 음운 탈락 유형을 ㉠과 ㉡ 중에서 고르시오. (㉠) 'ㄹ' 탈락: 어간 끝 발음 'ㄹ'은 'ㄴ', 'ㄱ' 등으로 시작하는

07 어머니께서 집 앞에 서 계셨다. ()

08 동생은 나를 따라 학교에 왔다. ()

09 그는 자물쇠로 서랍을 잠갔다. ()

10 책상 위에 있던 자갈이 어디에 갔다? ()

*** 발침 'ㄹ'의 발음, 결합침의 발음**

*** 다음 빈칸에 들어갈 말을 쓰시오.**

11 놓는 → [논는] → [논는] ()

12 놓는 → [논는] → [논는] ()

13 놓는 → [논는] → [논는] ()

14 놓는 → [논는] → [논는] ()

15 놓는 → [논는] → [논는] ()

16 놓는 → [논는] → [논는] ()

17 놓는 → [논는] → [논는] ()

3 수능 대비 개념별 · 유형별 기출문제

- 2026학년도~2015학년도 12개년 수능 · 모의평가 · 학력평가 전 문항을 수록했습니다.
- 최신 5개년 수능 · 모의평가의 동영상 강의를 통해 내신 시험과 수능 모두 완벽하게 대비할 수 있도록 했습니다.

QR코드 : 5개년 언어(문법) 기출 동영상 강의

4 1등급 대비 문제 특강

- 1등급을 결정하는 고난도 문제의 해결 방법을 자세하고 쉽게 정리한 특강을 마련했습니다.
- 세부 문법 개념별 대표 유형의 출제 원리를 분석한 대비책으로 고난도 문제를 쉽게 해결할 수 있습니다.

● 난이도: ☆ 1등급 대비 - 최상, ☆☆☆ - 상, ☆☆☆ - 중, ☆☆☆ - 하

● 출처 표시: 수능, 모의평가 - 대비 연도, 학력평가 - 실시 연도

예) 2026 대비 수능 18: 2025년에 실시한 수능
2026 대비 6월 모평 19: 2025년 6월에 실시한 모의평가
2025 실시 3월 학평 20: 2025년 3월에 실시한 학력평가

음운 변동 파악하기

1등급 대비 문제 특강

C01 ☆ 1등급 대비 2017 대비 6월 모평 13

(보기)의 ㉠~㉣에 대한 설명으로 적절하지 않은 것은? [3점]

(보기)

㉠ 낮+내 → [낮네] ㉡ 낮+일 → [날닐]

㉢ 꽃+말 → [꽃말] ㉣ 글+고 → [글꼬]

① ㉠: '낮+내' → [낮네]에서처럼 음절 끝에 올 이상의 자음이 오지 못하기 때문에 일어난 음운 변동이다.

② ㉡: '낮+일' → [날닐]에서처럼 앞 자음인 'ㄴ'과 'ㄹ'이 결합하여 'ㄴ'으로 발음되는 음운 변동이다.

③ ㉢: '꽃+말' → [꽃말]에서처럼 앞 자음인 'ㄱ'과 'ㄹ'이 결합하여 'ㄱ'으로 발음되는 음운 변동이다.

④ ㉣: '글+고' → [글꼬]에서처럼 앞 자음인 'ㄱ'과 'ㄹ'이 결합하여 'ㄱ'으로 발음되는 음운 변동이다.

단어의 형성과 의미 파악하기

1등급 대비 문제 특강

T01 ☆ 1등급 대비 2021 대비 수능 11

㉠과 ㉡을 모두 충족하는 단어만을 (보기)에서 있는 대로 고른 것은?

(보기)

새해맞이, 두말없이, 숨은그림찾기, 한복하다

① 새해맞이, 숨은그림찾기, 한복하다
② 두말없이, 숨은그림찾기, 한복하다
③ 두말없이, 숨은그림찾기
④ 새해맞이, 한복하다
⑤ 새해맞이

음운 변동 II

수능 개념별 기출문제

C02 ☆☆☆ 2022 실시 7월 학평 37

(학습 활동)을 수행한 결과로 적절했던 것은? (학습 활동)

[자료]의 단어들은 음운 변동 중 탈락이 일어난 예이다. 단어들을 [분류 과정]에 따라 분류할 때 ㉠, ㉡, ㉢에 들어갈 단어를 바르게 짝지은 것은?

(보기)

선택지: 오늘날은 일상생활에서 흔하게 들을 수 부정확한 발음에 대해 알아보려고? 우선 아래 두 부정확한 발음과 정확한 발음을 확인해 보세요.

5 문법 용어 + 어휘 총정리

- 지문, <보기>, 선택지 등에 제시된 어휘 중에서 문제를 이해하고 푸는 데 기본이 되는 필수 어휘를 모두 모아 정리하였습니다.

6 문법 개념 찾아보기

- 핵심 문법 개념 가운데 빈출 개념만 쏙쏙 쉽게 찾아볼 수 있도록 문법 개념 찾아보기를 수록하였습니다.

문법 용어 + 어휘 총정리 * 모르는 어휘에는 ☑ 표시하고, 헛갈리는 어휘에는 △ 표시

가변어
형태가 변하는 단어(68p)

가사
어떤 상태가 일어나거나 일어나지 않거나 동경의 원인에 슬픔이 있든 것이 가사다.

가정 (문장 부사 + 조 절형식)
사실이 아니거나 또는 사실인지 아닌지 분명하지 않으므로, 가설, 이치로 이해한다.

거센소리
예사소리, 된소리보다 세고 거친 느낌을 주는 소리(16p)

거센소리되기
'ㄷ'과 '예사소리'가 결합해 거센소리로 발음되는 현상(34p)

격조사
말말이 문장에서 일정한 자격을 갖게 하는 조사(84p)

고유 명사
특정한 한 가지 사물을 가리키는 명사(68p)

고르디의 띠
고르디의 띠를 끊고 싶어서 고르디의 띠를 끊었다.

국악 (문장 부사 + 조 절형식)
국악이 많이 생선되는 지방을 비유적으로 이르는 말(84p)

문법 개념 찾아보기

가변어 68

가사 214

가정 214

간접 명명문 138

가변어 68

가사 214

가정 214

간접 명명문 138

가변어 68

가사 214

가정 214

간접 명명문 138

7 입체 탐사 해설!

문제 유형 분석

문제 유형을 제시하여 수능형 문제 유형을 쉽게 파악할 수 있습니다.

선택를

선택를 통해 매력 오답을 확인할 수 있습니다.

문제 분석

문제가 의미하는 바를 한눈에 파악할 수 있습니다.

글의 제목

지문의 내용을 한눈에 알 수 있는 글의 제목을 제시하였습니다.

내용 풀이

중요 내용에 해석을 달아 어려운 내용도 쉽게 이해할 수 있습니다.

지문 어휘

지문을 이해하는 데 도움이 되는 어휘의 풀이를 제시했습니다.

출제

지문 내용 중 정답과 오답의 근거를 표시하여 핵심 출제 요소를 파악할 수 있습니다.

이것이 핵심!

지문의 핵심 내용을 요약·정리해 놓았습니다.

문단 요약

각 문단의 핵심 내용을 요약하여 전체적인 지문의 구조를 파악할 수 있습니다.

특강

해당 문법 개념과 관련된 개념을 추가하여 유사 문제까지 완벽하게 대비할 수 있습니다.

매력 오답

학생들이 가장 많이 선택한 오답의 원인을 분석하여 해결책을 제시했습니다.

선택지 탐사 해설

선택지만으로도 정답을 확인할 수 있도록 선택지를 꼼꼼하고 명확하게 설명하였습니다.

T 03~04 2021 실시 3월 학형 11~12 (교1)

*** 국어의 모음 체계**

① 모음은 크게 두 부류로 나눌 수 있다. 발음할 때 입술 모양이나 혀의 위치가 변하지 않는 모음을 **단모음**이라 한다. 표준어 규정은 원칙적으로 'ㅏ, ㅑ, ㅓ, ㅕ, ㅗ, ㅛ, ㅜ, ㅠ, ㅡ'를 단모음으로 발음할 것을 규정하고 있다.

(모음: 사람이 목청을 올려 내는 소리로, 공기의 흐름이 방해받지 않고 나는 소리)

*** 단모음의 개념 및 종류**

② 입술 모양이나 혀의 위치가 발음 도중에 변하는 모음은 **이중 모음**이라 하는데, 이중 모음은 홀로 쓰일 수 없는 소리인 **반모음**이 단모음과 결합한 모음이다. 예를 들어 이중 모음 'ㅗ'의 발음은, 'ㅗ'를 짧게 발음하는 것과 유사한 소리인 반모음 'ㅛ'에서 'ㅗ'가 결합한 소리이다. 'ㅗ'와 마찬가지로 'ㅓ, ㅕ, ㅗ, ㅛ, ㅜ, ㅠ, ㅡ'의 발음은, 각각 반모음 'ㅛ'와 단모음 'ㅗ, ㅓ, ㅕ, ㅗ, ㅛ, ㅜ, ㅠ, ㅡ'가 결합한 소리이다.

③ 'ㅗ'나 'ㅓ'를 짧게 발음하는 것과 유사한 반모음 'ㅛ'도 있는데 'ㅗ, ㅓ, ㅕ, ㅗ, ㅛ, ㅜ, ㅠ, ㅡ'의 발음은 각각 반모음 'ㅛ'와 단모음 'ㅗ, ㅓ, ㅕ, ㅗ, ㅛ, ㅜ, ㅠ, ㅡ'가 결합한 소리이다. 반모음의 단모음 뒤에서 결합한 소리인 'ㅛ'를 제외하고, 이중 모음의 발음은 모두 반모음이 단모음 앞에서 결합한 소리이다.

(반모음: 모음과 같이 발음하지만 음절을 이루지 못하는 아주 짧은 모음)

*** 단모음의 개념 및 종류**

이것이 핵심!

단모음	발음할 때 입술 모양이나 혀의 위치가 변하지 않는 모음
단모음	발음할 때 입술 모양이나 혀의 위치가 변하는 모음

이중 모음의 형성

① **단모음의 형성**: 'ㅗ'를 제외한 이중 모음: 반모음+단모음
'ㅓ, ㅕ, ㅗ, ㅛ, ㅜ, ㅠ, ㅡ'의 발음은 반모음+단모음

② **반모음의 형성**: 'ㅛ, ㅓ, ㅕ, ㅗ, ㅛ, ㅜ, ㅠ, ㅡ'의 발음은 반모음+단모음

③ **단모음의 형성**: 'ㅗ, ㅓ, ㅕ, ㅗ, ㅛ, ㅜ, ㅠ, ㅡ'의 발음은 반모음+단모음

특강

*** 단모음의 구성 요건**

통일성(내용 구조적 요소)	음집성(형식 구조적 요소)
단모음	단모음
단모음	단모음

*** 단모음의 음집성을 드러내는 요소**

지시 표현	대응 표현	지속 표현
어떤 사람이나 사물, 사건을 가리키는 것 예 이(가), 그(것), 저(것) 등	이(가) 어떤 사람의 이름을 부르거나 사물을 가리키는 것 예 이(가), 그(것), 저(것), 그러하다 등	단어와 단어, 구절과 구절, 두 문장을 이어 주는 기능을 하는 것 예 그러나, 그런데, 그리고, 그러므로, 예컨대 등



집필진 · 감수진 선생님들



자이스토리는 내신 + 수능 준비를 가장 효과적으로 할 수 있도록 수능, 모의평가, 학력평가 기출문제를 개념별, 유형별, 난이도별로 수록하였습니다.
그리고 명강의로 소문난 학교·학원 선생님들께서 명쾌한 해설을 입체 첨삭으로 집필하셨습니다.

[집필진]

권하라 서울 대일외국어고등학교
김효진 평택 현화고등학교
배지은 서울 창동고등학교

이동훈 청주 단재고등학교
이세영 수원 수일고등학교
최보라 과천 과천고등학교

최신 5개년 기출문제 동영상 강의

자이스토리 유튜브 채널

이동훈 · 한혜령 선생님



[특별 감수진]

김민혜 성남 (분당)늘푸른고등학교
김서하 서울 영일고등학교
김선희 제주 제주제일고등학교
박지윤 고양 정발고등학교

서대근 안산 안산강서고등학교
신성민 서울 중앙고등학교
신진영 안산 초지고등학교
이옥현 광명 충현고등학교

이현아 천안 복일고등학교
주효정 서울 영일고등학교
최보라 과천 과천고등학교
한용진 인천 송도고등학교

[감수진]

강병석 서울 울:바른학원
강원국 광주 한수위국어전문학원
강현정 광주 청담아카데미학원
고승환 의정부 YB학원
곽동훈 서울 (송파)곽동훈국어학당
곽은애 남양주 압구정명문학원
구찬미 의정부 맨투맨학원
권유진 서울 김민경국어학원
권지원 서울 (목동)갈무리국어학원
김가은 서울 (중계)세일학원
김기은 대구 남중지추국어논술
김난영 제주 수스티디입시학원
김남주 서울 (마포)갈무리국어학원
김미정 서울 김미정국어
김선호 서울 갈무리국어학원
김선황 창원 김선황국어논술학원
김성용 제주 서귀포고등학교
김수빈 서울 (목동)갈무리국어학원
김종덕 광주 갯국어학원
김창엽 의정부 삼광학원
김현아 부산 하이엔드국영수학원
김형은 화성 와우고등학교
김혜경 인천 송도고등학교
김혜주 제주 제주대학교사범대학부설
고등학교

김효성 천안 천안고등학교
남승희 인천 송곡에듀
류도완 부산 류도완국어논술학원
박명현 부산 지엄학원
박병용 양주 채러티크리스천아카데미
박보정 창원 해움국어학원
박상준 부산 필(必)통(通)국어학원
박선훈 고양 이데아국어학원
박소라 서울 (대치)국어샘학원
박운재 인천 연수여자고등학교
박유빈 세종 국어외보람학원
박정선 서울 (송파)가온누리국어학원
박하늘 성남 수내고등학교
성혜련 안양 공죽학원
송지호 파주 (운정)크림슨교육
신혜민 서울 청원여자고등학교
안혜민 부산 센텀국어(일광)
오정현 부산 가림토국어
윤상원 울산 윤원장국어전문학원
윤재식 시흥 아이비스국어학원
이광은 안산 동산고등학교
이래선 시흥 (배곧)이선국어학원
이수빈 서울 (목동)갈무리국어학원
이영철 안산 디자인문화고등학교

이원규 울산 반석성교관학원
이유나 부산 부산진여자고등학교
이정선 서울 대성고등학교
이주민 안산 강서고등학교
이주현 서울 고려학원
임지혜 거제 파스칼에듀
전고은 성남 (분당)전쌤의공부시간학원
전현표 부산 제일학원
정석영 울산 하늘연국어논술학원
정순우 대전 우송고등학교
조선영 화성 (동탄)울탑학원
조은숙 광주 연암학원
조효준 천안 조효준국어학원
진승언 서울 김민경국어학원2관
천혜진 시흥 이든국사과학원
최민성 서울 (중계)탑클래스학원
최연정 서울 연희당국어학원
최윤미 부천 미래인재입시학원(옥길)
최환우 안산 디자인문화고등학교
한상원 서울 갈무리학원
현민주 서울 (대치)플루스학원
황우철 대전 종로학원
황지혜 서울 갈무리학원

수능 선배들의 **비법** 전수 - 수험장 생생 체험 소개



긴장되고 떨리는 수험장에서 선배들이
문제를 풀면서 겪은 생생한 체험과 나만의 풀이 비법을
자이스토리 해설편에 수록했습니다.

• 2025년

강다은 대구 계성고 졸 (서울대 의예과)
김연우 대구 정화여고 졸 (연세대 의예과)
김효원 제주 제일고 졸 (서울대 의예과)
박정빈 대구 남산고 졸 (서울대 아동가족학과)
배지오 성남 낙생고 졸 (연세대 약학과)
백승준 광주송일고 졸 (카이스트 새내기과정학부)
서정후 광주 송덕고 졸 (아주대 의학과)
성예현 대전전민고 졸 (건국대 의학과)
안한민 익산 남성고 졸
오현준 서울 한영고 졸 (경상대 약학과)
이정근 안양 평촌고 졸 (동국대 wise 의예과)
이지원 대구 성화여고 졸 (고려대 생명과학부)
임지호 부산 동아고 졸 (울산대 의예과)
장윤서 부산 사직여고 졸 (중앙대 간호학과)
정규원 부산 남성여고 졸
최승우 광주서석고 졸 (서울대 약학계열)
최아람 서울 광영고 졸 (서울대 국어교육과)
한규진 대구 계성고 졸 (연세대 치의예과)

• 2024년

곽지훈 서울 한영외고 졸 (서울대 자유전공학부)
권민재 서울 광영여고 졸 (강릉원주대 치의예과)
김동현 안성 안법고 졸 (연세대 실내건축학과)
김서현 대전한빛고 졸 (카이스트 새내기과정학부)
김신유 익산 남성고 졸 (순천향대 의예과)
김아린 대전한빛고 졸 (충남대 의예과)
김용희 화성 화성고 졸 (단국대 의예과)
김지희 광주 국제고 졸 (고려대 한국사학과)
김태현 부산 대연고 졸 (서울대 수리과학부)
류이레 광주대동고 졸 (연세대 의예과)
문지민 대구 정화여고 졸 (고려대 중어중문학과)
변준서 화성 화성고 졸 (건국대 수의예과)
심기현 대구 계성고 졸 (경북대 의예과)
오서윤 서울 광문고 졸 (충남대 의예과)
전성연 부산국제고 졸 (서울대 사회학과)
조수근 성남 태원고 졸 (순천향대 의예과)

2026 응시



강기현
천안 천안고 졸업
- 독해 실전, 어법·어휘 실전



김서영
서울 잠실여고 졸업
- 생명과학 I



김서호
안양 신성고 졸업
- 고3 미적분



김연준
안성 안법고 졸업
- 독해 실전, 어법·어휘 실전



김윤
익산 이리남성여고 졸업
- 독해 실전, 어법·어휘 실전



김준성
부산 대연고 졸업
- 화학 II



김준영
서울 강서고 졸업
- 고3 확률과 통계



김준희
부산 동천고 졸업
- 세계지리



박수현
대구 대진고 졸업
- 수능 한국사



박에서
화성 안화고 졸업
- 고3 수학 I, 고3 수학 II



박준서
부산 대동고 졸업
- 지구과학 I



방진환
부산 해운대고 졸업
- 고3 기하



우다솔
서울 중앙고 졸업
- 물리학 I



원강희
대전동산고 졸업
- 화법과 작문 실전



이영서
대구 대진고 졸업
- 생명과학 II



이지민
광주대동고 졸업
- 동아시어사



이현수
부산 대동고 졸업
- 화학 I



임준호
광주 문성고 졸업
- 지구과학 II



임지안
광주 금호중앙여고 졸업
- 문학 실전



전상훈
서울 대원고 졸업
- 독서 실전



전시원
대전 한밭고 졸업
- 언어와 매체 실전



정윤서
부산 사직여고 졸업
- 생활과 윤리



정희주
익산 이리남성여고 졸업
- 윤리와 사상



최경준
광주서석고 졸업
- 한국지리



한기주
화성 삼곡고 졸업
- 고3 수학 I, 고3 수학 II



홍서연
남양주 도농고 졸업
- 사회·문화



자이스토리 국어 언어(문법)와 매체 실전 활용법+α

① 세분화된 문법 개념을 꼼꼼하게 학습하고, 개념 완성 TEST로 점검하기

- 문법 개념의 풀이와 주요 예시를 관련지어 암기해 두세요, 시험 볼 때 큰 도움이 됩니다.
- 자주 출제되는 예시를 바탕으로 구성된 개념 완성 TEST로 개념을 제대로 학습했는지 꼭 확인해 보세요.
- 한눈에 보는 문법 개념 지도를 바탕으로 학습한 개념을 구조도나 마인드맵 형식으로 정리하세요. 머릿속에 각인되어 학습 효과가 오래 지속될 거예요.



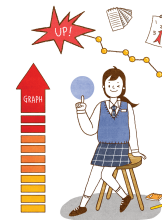
② 최신 5개년 수능·모평 동영상 강의로 지문·문제 완벽 정복

- 문법 영역은 시험에 자주 출제되는 유형이 있어요. 최신 5개년 수능·모평의 동영상 강의를 보고 각 유형의 문제에 어떻게 대비해야 하는지 파악해 보세요. 비슷한 유형의 문제를 접했을 때 자신감 있게 풀어낼 수 있습니다.
- 필수 개념을 꼭꼭 짚어주는 동영상 강의로, 최신 5개년 수능·모평에 출제된 개념을 다시 한번 점검하면 모든 문법 개념에 대해 완벽하게 대비할 수 있어요.



③ 개념별 최신 기출문제로 학교 시험과 수능에 대비하기.

- 개념 완성 TEST로 개념을 이해했다면 최신 기출문제로 난도를 높여가면서 해당 개념과 관련된 문제를 풀어보세요. 개념별로 최신 유형의 문제를 모두 수록한 자이스토리와 함께라면 어떤 문제도 어려움 없이 해결할 수 있어요.
- 1등급 대비 문제로 선별된 어려운 문제 풀이에도 도전해 보세요. 내신과 수능 모두 1등급을 달성할 수 있어요.



④ 입체 첨삭 해설까지 꼭 확인하고 다시는 틀리지 말자!

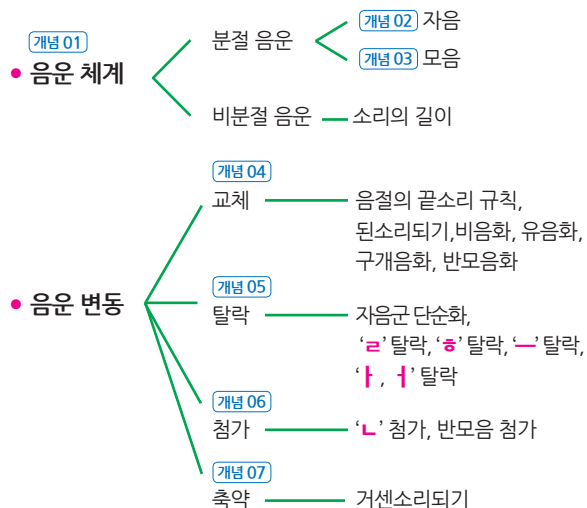
- 단순히 정답만 확인하는 것은 이제 그만! 해설을 통해 자신의 풀이 과정을 점검해 보세요. 틀린 문제와 짚어서 맞힌 문제는 꼭 다시 풀어 봐야 합니다.
- 문제의 핵심을 파악하고 출제자의 의도를 파악할 수 있는 '단서+발상', '왜 틀렸나', '매력 오답' 등을 활용하면 나중에 어려운 문제를 만나도 쉽게 해결할 수 있어요.



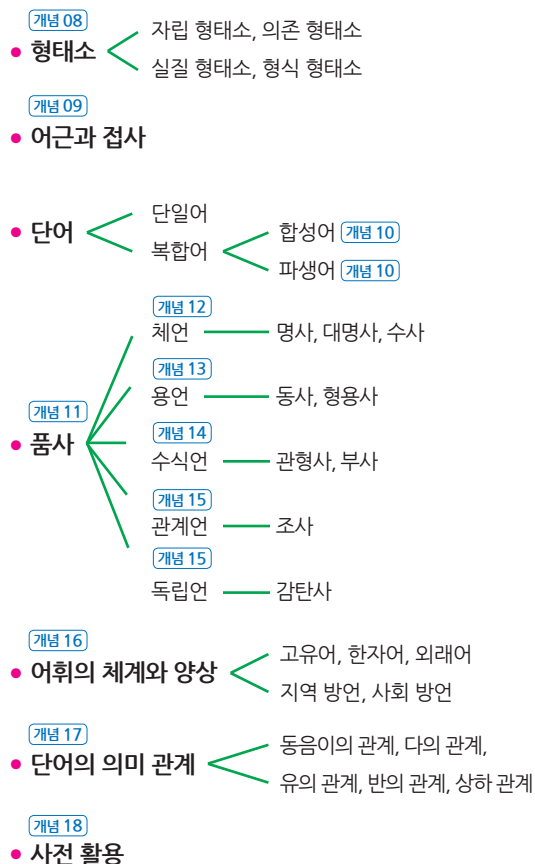


한눈에 보는 문법 개념 지도

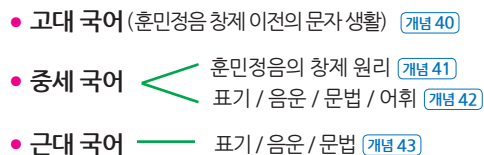
I 음운



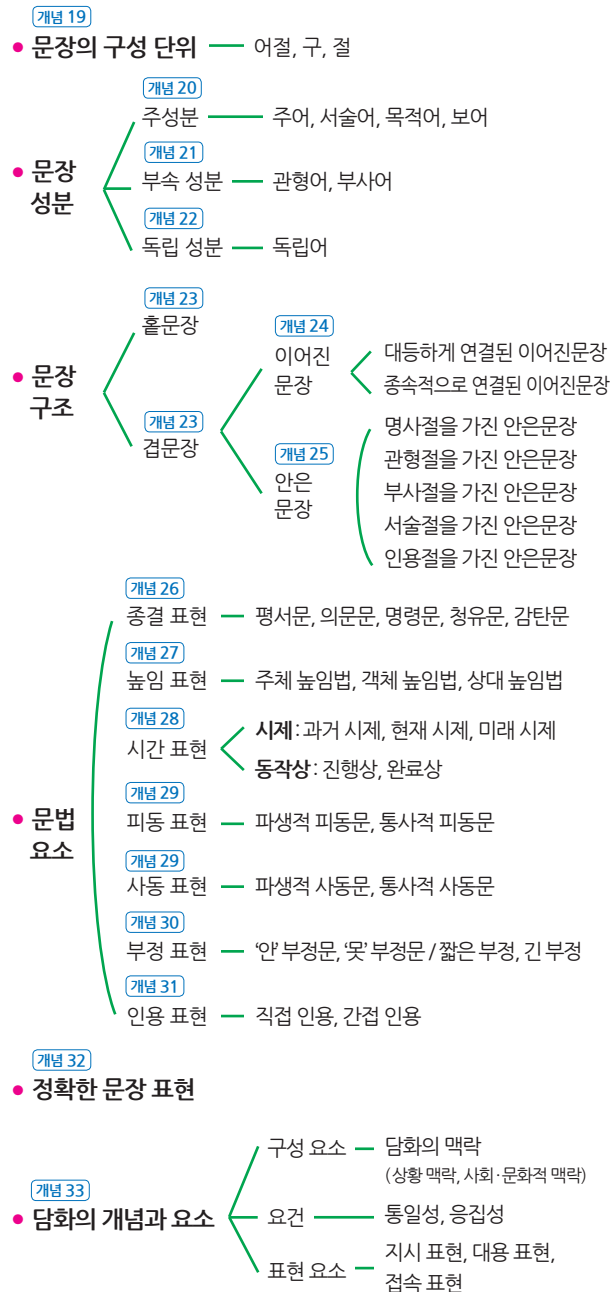
II 단어



V 국어의 역사



III 문장과 담화



IV 어문 규정



언어(문법)

국어 언어(문법) 영역에서 매년 빠지지 않고 등장하는 문제 유형은 <보기>나 지문을 제시하는 경우입니다. 문법 용어나 개념에 대한 설명을 <보기>나 지문에 제시한 후, 선택지에서 이를 적용한 사례의 적절성 여부를 판단하는 유형입니다.

대표 문제 유형

1 <보기>를 바탕으로 개념 파악하기

C02

☆☆☆

2022 실시 7월 학평 37

〈학습 활동〉을 수행한 결과로 적절한 것은?

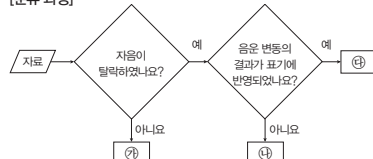
〈학습 활동〉

[자료]의 단어들은 음운 변동 중 탈락이 일어난 예이다. 단어들을 [분류 과정]에 따라 분류할 때 ㉠, ㉡, ㉢에 들어갈 단어를 바르게 짝지은 것은?

[자료]

- ㉠ 뜨--+어서 → 떠서[떠서]
 ㉡ 등글--+어 → 등근[등근]
 ㉢ 좋--+아 → 좋아[조:아]

[분류 과정]



유형 포인트

- 교체, 탈락, 첨가, 축약 등 음운 변동에 대한 개념 설명은 <보기>에 제시되기 때문에 단순히 개념을 암기하는 것은 도움이 되지 않아요.
- 제시되는 단어의 음운 변동 양상을 빠르게 분석할 수 있도록 평소에 훈련해야겠죠?

유형 해결 방법

- ‘떠서’, ‘등근’, ‘좋아’의 세 가지 단어에서 자음이 탈락했는지, 음운 변동의 결과를 표기에 반영했는지 파악해야 해요.
- 위 [자료]의 단어에서 자음이 탈락했는지, 음운 변동의 결과를 표기에 반영했는지를 꼼꼼히 파악해서 적절한 선택지를 고르면 돼요.

2 지문을 통해 개념 파악하기

[S59~60] 다음 글을 읽고 물음에 답하시요.

음운은 단어의 뜻을 변별하는 데 사용되는 소리로 언어마다 차이가 있다. 예컨대 국어에서는 음운으로서 ‘ㅅ’과 ‘ㅆ’을 구분하지만 영어에서는 구분하지 않는다. 음운이 실제로 발음되기 위해서는 발음의 최소 단위인 음절을 이뤄야 하는데 음절의 구조도 언어마다 다르다. 국어는 한 음절 내에서 모음 앞이나 뒤에 각각 최대 하나의 자음을 둘 수 있지만 영어는 ‘spring[sprɪŋ]’처럼 한 음절 내에서 자음군이 형성될 수 있다.

음운은 그 자체로는 뜻이 없다. 음운이 하나 이상 모여 뜻을 가지면 의미의 최소 단위인 형태소가 된다. 그리고 우리는 이러한 형태소를 결합하여 단어를 만들고 말을 한다. 이때 ㉠ 형태소와 형태소가 만나는 경계에서 음운이 다양하게 배열되고 발음이 결정되는데, 여기에 음운 규칙이 관련한다. 예컨대 국어에서는 ‘국물[궁물]’처럼 ‘파열음-비음’ 순의 음운 배열이 만들어지면, 파열음은 동일 조음 위치의 비음으로 교체된다. 그런데 이런 음운 규칙도 모든 언어에 적용되는 것은 아니어서 영어에서는 ‘nickname[nɪkneɪm]’처럼 ‘파열음(k)-비음(n)’이 배열되어도 비음화가 일어나지 않는다.

S60

2023 대비 6월 모평 36

㉠의 위치에서 음운 변동이 일어난 예만을 <보기>에서 고른 것은?

〈보기〉

- ㉠ 앞일[암닐] ㉡ 장미꽃[장미꼇] ㉢ 뉘고[너코]
 ㉣ 걱정[걱쟁] ㉤ 굳이[구지]

- ① ㉠, ㉡, ㉢ ② ㉠, ㉢, ㉤ ③ ㉠, ㉣, ㉤
 ④ ㉡, ㉢, ㉤ ⑤ ㉡, ㉣, ㉤

유형 포인트

- 단순히 어떠한 음운 변동이 일어났는지 파악하는 것으로는 문제를 해결할 수 없어요.
- 음운 변동이 일어나는 조건을 이해하고 그 조건을 바탕으로 음운 변동의 양상을 구분해야 풀 수 있는 문제예요.

유형 해결 방법

- <보기> 속 단어의 형태소를 분석하고 그 형태소 경계에서 음운 변동이 일어났는지 확인해 보세요.



I 음운

A 국어의 음운 체계

B 음운 변동 I - 음운 교체

C 음운 변동 II - 음운 탈락·첨가·축약

★ 개념 차례

A 국어의 음운 체계

개념 01 국어의 음운 체계

개념 02 국어의 자음 체계

개념 03 국어의 모음 체계

B 음운 변동 I

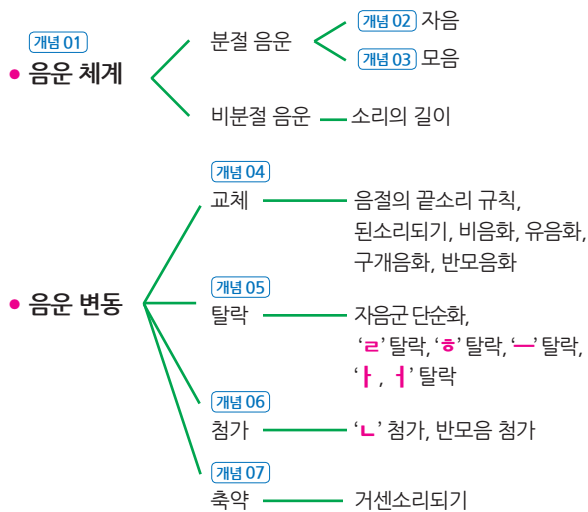
개념 04 음운 교체

C 음운 변동 II

개념 05 음운 탈락

개념 06 음운 첨가

개념 07 음운 축약



★ 최신 3개년 수능·모평 출제 경향

학년도	출제 개념	난이도
2026	수능 언어의 자의성 + 국어의 음운 체계 + 어문 규정 *지문 세트 유형	***
	9월 출제되지 않음.	
	6월 음운 변동 + 용언의 활용 *개념 복합 유형	**
2025	수능 음운 교체와 국어의 자음 체계.	*
	9월 음절의 끝소리 규칙, 비음화, 유음화, 구개음화, ‘ㄴ’ 첨가	*
	6월 음절의 끝소리 규칙, 된소리되기, 비음화, 자음군 단순화	*
2024	수능 출제되지 않음.	
	9월 음운 변동의 유형과 과정	**
	6월 음절의 끝소리 규칙, 자음군 단순화, 된소리되기	**

★ 2026학년도 출제 경향 분석

- [수능]: 현대 국어와 중세 국어에서 문자와 소리의 대응을 주제로, 언어의 자의성과 국어의 음운 체계 등에 대한 개념 및 어문 규정을 복합적으로 묻는 문제가 어렵게 출제되었다.
- [9월]: 국어의 음운 체계나 음운 변동 등을 묻는 문제가 출제되지 않았다.
- [6월]: 용언이 활용할 때 일어나는 음운 변동의 결과를 표기에 반영하는지의 여부를 묻는 문제가 약간 어렵게 출제되었다.

★ 2027학년도 수능 대비

- <I. 음운>에서는 주로 음운 변동이 한글 맞춤법, 표준 발음법과 같은 어문 규정이나 다른 개념과 복합 유형으로 출제된다. 음운 변동이 일어나는 조건과 그 양상을 이해하고 이러한 음운 변동이 표기와 어떠한 관련이 있는가를 함께 파악해야 한다.

A 국어의 음운 체계

개념 01 국어의 음운 체계

1 음운

- 음운은 말의 뜻을 구별해 주는 소리의 가장 작은 단위이다.
- 최소 대립쌍을 통해 음운을 파악할 수 있다.



불



풀



벌



발



벌



불

→ 첫소리 'ㅂ, ㅍ, ㅃ'이 말의 뜻을 구별해 준다.
따라서 '불-풀', '불-벌', '풀-벌'은 최소 대립쌍이다.

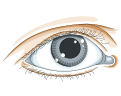
→ 가운데소리 'ㅌ, ㄷ, ㄱ'이 말의 뜻을 구별해 준다.
따라서 '발-벌', '발-불', '벌-불'은 최소 대립쌍이다.

2 음운의 종류

1. **분절 음운**: 실질적인 소릿값이 나뉘어 분리되는 음운
 - (1) 자음: 발음할 때 공기의 흐름이 막히거나 방해로 받아서 나는 소리
 - (2) 모음: 발음할 때 공기의 흐름이 방해를 받지 않고 나는 소리
2. **비분절 음운**: 실질적인 소릿값이 나뉘어 분리되지 않고 분절 음운에 얹혀서만 실현되는 음운
 - * 소리의 길이(장단): 말소리의 길고 짧음에 따라 뜻이 달라진다.



눈(雪) [눈:]



눈(眼) [눈]



말(言) [말:]



말(馬) [말]



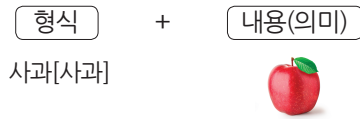
밤(栗) [밤:]



밤(夜) [밤]

* 언어

음성 언어와 문자 언어를 포함하는 의사소통 수단으로, 말소리 또는 문자 등의 형식과 형식에 포함된 의미가 결합되어 나타남.



* 언어의 특성

언어의 자의성	언어의 내용인 '의미'와 그것을 나타내는 형식인 '말소리' 사이의 관계는 필연적이지 않음.
언어의 사회성	말소리와 의미는 사회의 인정을 통해 관습적으로 결합되어 있어 그 결합은 개인이 함부로 바꿀 수 없는 약속임.
언어의 역사성	시간의 흐름에 따라 말의 의미나 말소리가 변하기도 하고 어떤 말은 사라지기도 하며 새로운 말이 생겨나기도 함.
언어의 분절성	언어를 통해 연속적인 대상이나 개념을 분절적으로 인식하게 됨.

참고

1 음성과 음운

음성: 사람의 발음 기관을 통해 나오는 구체적인 물리적인 말소리로 사람에 따라 차이가 있음.

음운: 사람들이 머릿속에서 같은 소리로 인식하는 추상적이고 관념적인 말소리

2 최소 대립쌍

의미를 변별하게 하는 음운을 가진 단어들의 쌍

예 '밥'과 '밤'은 끝소리 'ㅂ'과 'ㅁ'에 의해 의미가 달라짐. 따라서 '밥-밤'은 최소 대립쌍임.

★ 음절

- 음운이 모여서 이루는 소리의 결합체

- 음절의 구조

중성 예 아, 야, 의

초성 + 중성 예 너, 소, 키

중성 + 중성 예 알, 억, 완

초성 + 중성 + 중성 예 각, 달, 형

★ 언어마다 다른 음운

고기[kogi]	
'고'의 'ㄱ[k]'	어말, 자음 앞에서 무성음으로 발음됨.
'기'의 'ㄱ[g]'	모음 사이에서 유성음으로 발음됨.

'고기'에서 'ㄱ'과 같이 나타나는 자리에 따라 서로 다른 음성으로 실현되는 것을 변이음이라고 한다. 그런데 한국어 사용자들은 무성음과 유성음을 구별하는 영어 사용자와 달리 이 두 소리를 의미 차이를 만드는 데 사용할 수 없다. 이렇듯 음운은 각각의 언어마다 차이가 있다.

3 긴소리의 발음

긴소리는 일반적으로 단어의 첫째 음절에서 나타나며 둘째 음절 이하에 오면 짧은소리로 발음된다.

예 한국+[말:] → 한국말[한궁말]
합박+[눈:] → 합박눈[합방눈]



개념 01 국어의 음운 체계

1 음운

* 다음 빈칸에 들어갈 알맞은 말을 쓰시오.

01 ()은/는 말의 뜻을 구별해 주는 소리의 가장 작은 단위이다.

02 ‘불’과 ‘벌’과 같이 ‘ㄲ’, ‘ㄴ’라는 한 가지 요소에 의해서 의미가 구별되는 단어들의 쌍을 () (이)라고 한다.

03 ‘공부’의 음운의 개수는 모두 ()개이다.

* 다음 빈칸에 들어갈 알맞은 말에 ○ 표시하시오.

04 (음성 / 음운)은 사람의 발음 기관을 통해 나오는 구체적인 말소리이고, (음성 / 음운)은 사람들의 머릿속에서 같은 소리로 인식하는 추상적인 말소리이다.

05 ‘고기(kogi)’를 발음할 때 영어 사용자들은 ‘k’와 ‘g’을 다르게 인식하고, 국어 사용자들은 첫음절과 둘째음절의 ‘ㄱ’을 (같은 / 다른) 소리로 인식 한다.

* ㉑~㉓을 음절 유형에 따라 구분하시오.

㉑ 글 ㉒ 너 ㉓ 돈 ㉔ 딸 ㉕ 밥 ㉖ 비 ㉗ 소
㉘ 성 ㉙ 알 ㉚ 와 ㉛ 일 ㉜ 의 ㉝ 표 ㉞ 해

06 중성 ()

07 초성 + 중성 ()

08 중성 + 중성 ()

09 초성 + 중성 + 중성 ()

* 다음 단어의 최소 대립쌍을 <보기>에서 골라 쓰시오.

<보기>
교실, 구실, 머리, 모래, 머루, 세로, 쉬리

10 소리 ()

11 마루 ()

12 구슬 ()

정답

01 음운 02 최소 대립쌍 03 5 04 음성, 음운 05 같은 06 ㉘, ㉕ 07 ㉒, ㉓, ㉔, ㉕, ㉖ 08 ㉘, ㉙ 09 ㉑, ㉒, ㉓, ㉔, ㉕ 10 쉬리 11 머루 12 구실
13 ○ 14 ○ 15 분절, 비분절 16 자음, 모음 17 첫째 18 ㉔ 장단 19 ㉑ [눈] ㉒ [눈:] 20 ㉑ [밤] ㉒ [밤:] 21 ㉑ [말] ㉒ [말:] 22 [함방눈]

2 음운의 종류

* 다음 설명이 맞으면 ○, 틀리면 × 표시하시오.

13 소리의 길이는 의미를 구별해 준다는 점에서 음운과 같은 자격이 있다. (○, ×)

14 [말]과 [말:]은 뜻이 서로 다르므로 말소리의 길이는 음운이라 할 수 있다. (○, ×)

* 다음 빈칸에 들어갈 알맞은 말에 ○ 표시하시오.

15 음운은 소리마디를 뚜렷하게 나눌 수 있는 (분절 / 비분절) 음운과 소리마디를 뚜렷하게 나눌 수 없는 (분절 / 비분절) 음운으로 나눌 수 있다.

16 분절 음운에는 공기의 흐름이 방해받아서 나는 (자음 / 모음)과 방해받지 않고 나는 (자음 / 모음)이 있다.

17 한국어에서 긴소리는 일반적으로 단어의 (첫째 / 둘째) 음절에서 나타난다.

18 다음 중 비분절 음운에 해당하는 것을 <보기>에서 골라 쓰시오.

<보기>
㉑ 모음 ㉒ 반모음 ㉓ 자음 ㉔ 장단

()

* 다음 밑줄 친 단어의 발음으로 알맞은 것을 골라 쓰시오.

19 내 ㉑ 눈[눈/눈:]에 차가운 ㉒ 눈[눈/눈:]이 들어갔다.
(㉑:) (㉒:)

20 ㉑ 밤[밤/밤:]에 ㉒ 밤[밤/밤:]을 먹었다.
(㉑:) (㉒:)

21 ㉑ 말[말/말:]에게 ㉒ 말[말/말:]을 걸어 보았다.
(㉑:) (㉒:)

22 어제부터 함박눈[함방눈/함방눈:]이 내렸다.
()



음운 변동 파악하기

1등급 대비 문제 특강

C01

2024 대비 9월 모평 37



〈학습 활동〉을 수행한 결과로 적절한 것은?

〈학습 활동〉

‘교체, 탈락, 첨가, 축약과 같은 네 가지 유형의 음운 변동을 탐구해 보면, 한 단어에서 서로 다른 유형의 음운 변동이 일어나기도 하고 같은 유형의 음운 변동이 두 번 이상 일어나기도 한다.

- 한 단어에 음운 변동이 한 번 일어난 예
예 빗[빔], 여덟[여덜], 맨입[맨닙], 축하[추카]
- 한 단어에 서로 다른 유형의 음운 변동이 일어난 예
예 밭[밤:는], 닭장[닥짱]
- 한 단어에 같은 유형의 음운 변동이 두 번 이상 일어난 예
예 앞날[암날], 벚꽃[번꼇]

이를 참고하여 ㉠~㉤에 해당하는 예를 두 개씩 생각해 보자.

- ㉠ ‘교체가 한 번, 탈락이 한 번’ 일어난 것
- ㉡ ‘교체가 한 번, 첨가가 한 번’ 일어난 것
- ㉢ ‘교체가 한 번, 축약이 한 번’ 일어난 것
- ㉣ ‘교체가 두 번, 탈락이 한 번’ 일어난 것
- ㉤ ‘교체가 두 번, 첨가가 한 번’ 일어난 것

- ① ㉠: 재밌는[재민는], 엽매는[엿매는]
- ② ㉡: 불이익[불리익], 견인력[견닌력]
- ③ ㉢: 똑같이[똑까치], 파문힌[파무친]
- ④ ㉣: 읍조려[읍조려], 걸눴어[건늘거]
- ⑤ ㉤: 버들잎[버들립], 덧입어[던니버]

★ 이 문제는?

실제 음운 변동 사례를 보고 그 양상을 분석할 수 있는지 묻는 문제이다. 각 단어의 음운 변동 과정을 분석하여 어떤 유형의 음운 변동이 몇 번 일어났는지 파악해야 한다.

|〈보기〉분석|

1. ‘빗[빔]’은 (교체 / 탈락 / 첨가 / 축약)이/가 한 번, ‘여덟[여덜]’은 탈락이 한 번, ‘맨입[맨닙]’은 첨가가 한 번, ‘축하[추카]’는 축약이 한 번 일어났다.
2. ‘밭[밤:는]’과 ‘닭장[닥짱]’은 교체와 (탈락 / 첨가 / 축약)이/가 일어났다.
3. ‘앞날[암날]’과 ‘벚꽃[번꼇]’은 (교체 / 탈락 / 첨가 / 축약)이/가 두 번 일어났다.

정답

|선택지 분석| [① 3% ② 6% ③ 8% ④ 15% ⑤ 68%]

① 재밌는 → [재민는] → [재민는]
 음절의 끝소리 규칙 (교체)
 엽매는 → [엿매는] → [엿매는]
 (탈락) 비음화 (교체)

‘재밌는[재민는]’은 (교체 / 탈락 / 첨가 / 축약)이/가 두 번 일어나므로 ㉠에 해당하지 않는다.

② 불이익 → [불리익] → [불리익]
 L 첨가 (첨가) L + r → r + r (교체)
 견인력 → [견닌력]
 L + r → L + L (교체)

‘견인력[견닌력]’은 (교체 / 탈락 / 첨가 / 축약)이/가 한 번 일어나고, 첨가는 일어나지 않으므로 ㉡에 해당하지 않는다.

③ 똑같이 → [똑까치] → [똑까치]
 r → r 된소리되기 (교체) t → t 구개음화 (교체)
 파문힌 → [파무친] → [파무친]
 (축약) (교체)

‘똑같이[똑까치]’는 (교체 / 탈락 / 첨가 / 축약)이/가 두 번 일어나므로 ㉢에 해당하지 않는다.

④ 읍조려 → [읍조려] → [읍조려] → [읍조려]
 (탈락) 음절의 끝소리 규칙 (교체) (교체)
 걸눴어 → [건늘어] → [건늘거]
 t → t 음절의 끝소리 규칙 (교체) c + L → L + L 비음화 (교체)

‘걸눴어[건늘거]’는 (교체 / 탈락 / 첨가 / 축약)이/가 두 번 일어나고, 탈락은 일어나지 않으므로 ㉣에 해당하지 않는다.

⑤ 버들잎 → [버들립] → [버들립] → [버들립]
 (첨가) r + L → r + r 유음화 (교체) (교체)
 덧입어 → [던니버] → [던니버] → [던니버]
 L 첨가 (첨가) s → c (교체) c + L → L + L 비음화 (교체)

해설 122문 16문음 ‘해설 122문 16문음’ 12문 12문

해설 122문 16문음 ‘해설 122문 16문음’ 12문 12문 ‘해설 122문 16문음’ 12문 12문 ‘해설 122문 16문음’ 12문 12문



C

음운 변동 II

수능 개념별 기출문제



개념 05 음운 탈락

C02 *** 2025 대비 6월 모평 38



〈보기〉의 [A]에 들어갈 말로 적절한 것은?

〈보기〉

선생님: 한 단어에서 둘 이상의 음운 변동이 일어날 때 이들 간에 순서가 있을 수 있어요. 경우에 따라 먼저 일어난 음운 변동 결과로 다른 음운 변동이 일어날 조건이 마련 되기도 하지요. 예컨대, '찾는'은 [찬는]으로 발음되는데, 음절의 끝소리 규칙이 일어나 비음화가 일어날 조건이 마련된 것이에요. ㉠~㉤에서 이런 순서나 조건을 확인할 수 있으니 ㉠ 자음군 단순화, ㉡ 된소리 되기, ㉢ 비음화, ㉣ 음절의 끝소리 규칙을 활용해 설명해 봅시다.

- | | |
|------------|------------|
| ㉠ 실없네[시럼네] | ㉡ 깊숙이[깁쑤기] |
| ㉢ 짓밟지[진뽀찌] | ㉣ 꺾는[깁는] |
| ㉤ 홀고[홀꼬] | |

학생: _____ [A] _____

선생님: 네, 맞아요.

- ① ㉠은 ㉠이 일어나 ㉢이 일어날 조건이 마련된 것이네요.
 ② ㉡은 ㉡이 일어나 ㉣이 일어날 조건이 마련된 것이네요.
 ③ ㉢은 ㉣이 일어나 ㉠이 일어날 조건이 마련된 것이네요.
 ④ ㉣은 ㉢이 일어나 ㉣이 일어날 조건이 마련된 것이네요.
 ⑤ ㉤은 ㉡이 일어나 ㉠이 일어날 조건이 마련된 것이네요.

C03 *** 2024 대비 6월 모평 38



〈보기〉의 ㉠, ㉣에 들어갈 수 있는 단어로 적절한 것은?

〈보기〉

선생님: 지난 시간에 음운의 변동 가운데 ㉠ 음절의 끝소리 규칙, ㉡ 자음군 단순화, ㉢ 된소리되기를 학습했는데요. 이번 시간에는 음운 변동의 적용 유무를 기준으로 단어를 분류하는 활동을 진행해 볼게요. 그럼, 표준 발음을 고려해서 다음 단어들을 분류해 보죠.

분류 전	㉠	㉡	㉢	분류 후
넓디넓다, 높푸르다, 늦깎이, 닭갈비, 쑥대밭, 앞장서다, 읊다, 있다, 짓밟다, 흙빛	○	○	○	㉠
	○	×	○	㉣
	○	×	×	
	×	○	○	

○: 해당 음운 변동이 일어난 것
×: 해당 음운 변동이 일어나지 않은 것

- | | |
|--------|------|
| ㉠ | ㉣ |
| ① 짓밟다 | 늦깎이 |
| ② 넓디넓다 | 있다 |
| ③ 읊다 | 높푸르다 |
| ④ 흙빛 | 쑥대밭 |
| ⑤ 닭갈비 | 앞장서다 |

C04 *** 2022 실시 7월 학평 37

〈학습 활동〉을 수행한 결과로 적절한 것은?

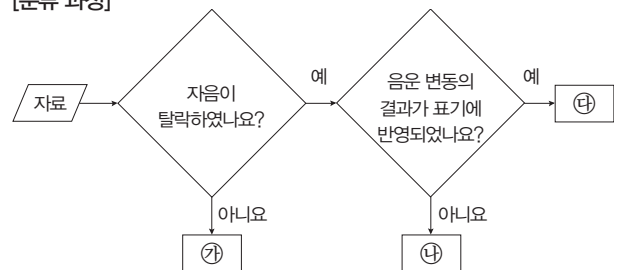
〈학습 활동〉

[자료]의 단어들은 음운 변동 중 탈락이 일어난 예이다. 단 어들을 [분류 과정]에 따라 분류할 때 ㉠, ㉣, ㉤에 들어갈 단어를 바르게 짝지은 것은?

[자료]

- ㉠ 뜨-+-어서 → 떠서[떠서]
 ㉡ 둥글-+-ㄴ → 둥근[둥근]
 ㉢ 좋-+-아 → 좋아[조:아]

[분류 과정]



- | | | | | | |
|-----|---|---|-----|---|---|
| ㉠ | ㉣ | ㉤ | ㉠ | ㉣ | ㉤ |
| ① a | c | b | ② a | b | c |
| ③ c | a | b | ④ c | b | a |
| ⑤ b | a | c | | | |



문법 용어 + 어휘 총정리 * 모르는 어휘에는 ☒ 표시하고, 헛갈리는 어휘에는 한 번 더 ☒ 표시하세요.

7

가변어

형태가 변하는 단어

가시다

어떤 상태가 없어지거나 달라지다.

예 동생의 위로에 슬픔이 씻은 듯이 **가졌다**.

가정 [假 거짓 가 + 定 정할 정]

사실이 아니거나 또는 사실인지 아닌지 분명하지 않은 것을 임시로 인정함.

예 나는 작년부터 올해에는 시험이 실시된다는 **가정** 하에 준비를 해 왔다.

가획의 원리

기본자에 획을 더해 센 소리를 표현하는 원리

가획자

가획의 원리로 만들어진 글자

간접 [間 사이 간 + 接 이을 접]

중간에 매개(媒介)가 되는 사람이나 사물 따위를 통하여 맺어지는 관계

예 TV 드라마 중간에 나오는 PPL은 광고의 **간접** 효과를 노린 것이다.

간접 높임

주체와 관련된 대상을 통해 주체를 간접적으로 높이는 것

간접 발화

발화자가 자신의 의도를 간접적으로 표현하는 것

간접 인용

다른 사람의 말이나 생각을 말하는 이의 표현으로 바꾸어서 인용하는 것

감탄문

말하는 이가 자신의 느낌을 표현하는 문장

감탄사

놀람, 느낌, 부름, 대답 등을 나타내는 단어

값하다

어떤 것에 합당한 노력이나 구실을 하다.

예 그 집은 고급 주택이라는 이름에 **값하는** 호화로운 곳이었다.

객체 [客 손님 객 + 體 몸 체]

문장 내에서 동사의 행위가 미치는 대상

객체 높임법

서술어의 객체(목적어, 부사어)를 높이는 방법

갱신 [更 다시 갱 + 新 새로운 신]되다

이미 있던 것이 고쳐져 새롭게 되다.

예 전통은 고정되어 있는 것이 아니라 역사의 추이에 따라 **갱신되고** 변모되는 것이다.

거북하다

마음이 어색하고 쑥스럽거나 미안하여 편하지 않다.

거센소리

예사소리, 된소리보다 세고 거친 느낌을 주는 소리

거센소리되기

‘ㅎ’과 예사소리가 결합해 거센소리로 발음되는 현상

격 조사

앞말이 문장에서 일정한 자격을 갖게 하는 조사

견인력 [牽 끌 견 + 引 끌 인 + 力 힘 력]

어떠한 사물을 끌어서 당기는 힘

결정체 [結 맺을 결 + 晶 맑을 정 + 體 몸 체]

결정이 성장하여 일정한 형상을 이룬 물체

예 눈은 대기 중의 수증기가 찬 기운을 만나 얼어서 땅 위로 떨어지는 얼음의 **결정체**이다.

결합체 [結 맺을 결 + 合 합할 합 + 體 몸 체]

둘 이상의 개체가 결합하여 이룬 조직체

예 사이 보그란 생물 본래의 기관과 같은 기능을 조절하고 제어하는 기계 장치를 생물에 이식한 **결합체**를 뜻한다.

겸양 [謙 겸손할 겸 + 讓 사양할 양]

겸손한 태도로 남에게 양보하거나 사양함.

예 그는 **겸양**의 미덕이 돋보이는 사람이다.

겹겹이

여러 겹으로

겹눈

한 잎겨드랑이에서 나오는 둘 이상의 싹

예 이 품종은 **겹눈**이 많이 형성된다.

겹문장

주어와 서술어의 관계가 두 번 이상 나타나는 문장

경계 [境 지경 경 + 界 지경 계]

사물이 어떠한 기준에 의하여 분간되는 한계

예 그 영화는 꿈과 현실의 **경계**가 불분명하게 묘사되어 있다.

계층적 [階 계단 계 + 層 층 층 + 的 과녁 적]

사회적 지위나 단계, 관계에 관한 것

예 사회 방언은 한 언어에서, **계층적**으로 분화되어 직업, 연령, 성별 따위에 따라 특징적으로 쓰는 말을 뜻한다.

고모음

발음 시 입을 조금 열어서 혀의 위치가 높은 모음

고유어 [固 굳을 고 + 有 있을 유 + 語 말씀 어]

해당 언어에 본디부터 있던 말이나 그것에 기초하여 새로 만들어진 말. 국어에서는 ‘아버지’, ‘어머니’, ‘하늘’, ‘땅’ 따위가 있다.

예 순화어는 지나치게 어려운 말이나 외래어 등을 알기 쉬운 **고유어**로 순화한 말을 이른다.

고유 명사

특정한 하나의 대상을 가리키기 위해 붙인 이름

고즈넉하다

고요하고 아늑하다.

예 우리는 **고즈넉한** 호숫가 카페에서 차를 마셨다.

곡창 [穀 곡식 곡 + 倉 곳집 창]

곡식이 많이 생산되는 지방을 비유적으로 이르는 말

예 우크라이나는 흑토(黑土) 평원에 위치한 **곡창** 지대로, 밀 생산이 세계적이며 공업이 발달하였다.

곰곰이

여러모로 깊이 생각하는 모양

예 사람들은 나를 천방지축이라고 하지만 나도 **곰곰이** 생각에 잠길 때가 있다.

곳간 [庫 곳집 고 + 間 사이 간]

물건을 간직하여 두는 곳

예 **곳간** 열쇠를 너만 아는 곳에 잘 간직하도록 해라.

공교 [工 장인 공 + 巧 교묘할 교]롭다

생각지 않았거나 뜻하지 않았던 사실이나 사건과 우연히 마주치게 된 것이 기이하다고 할 만하다.

예 정말 **공교롭게도** 할머니와 아버지의 생신이 같다.

공권력 [公 공변될 공 + 權 권세 권 + 力 힘 력]

국가나 공공 단체가 우월한 의사의 주체로서 국민에게 명령하고 강제할 수 있는 권력

예 주말마다 시위가 계속되자 정부는 **공권력**을 투입하였다.

공금 [公 공변될 공 + 金 쇠 금]

개인의 돈이 아닌 어떤 조직이나 모임의 구성원 전체가 공동으로 소유하는 돈

예 **공금**을 횡령한 것은 중대한 범죄이다.

공덕 [公 공 공 + 德 덕 덕]

착한 일을 하여 쌓은 업적과 어진 덕

예 마을 사람들은 모두 모여 그 사람의 **공덕**을 이야기하였다.

공론 [公 공변될 공 + 論 논의할 론]

여럿이 의논함. 또는 그런 의논

예 한동안 머리를 맞대고 **공론**을 하였으나, 마땅한 해결책이 없었다.

공모전 [公 공변될 공 + 募 모을 모 + 展 펼 전]

공개 모집한 작품의 전시회

예 2000년대 이후 민화에 대한 대중적 관심이 높아지면서 민화교실, **공모전**, 민화아트페어가 생겨나고 잡지도 창간되었다.

공모 [公 공변될 공 + 募 모을 모]하다

일반에게 널리 공개하여 모집하다.

예 저축에 얽힌 여러분의 생활 체험 수기를 **공모**합니다.

공약 [公 공변될 공 + 約 맺을 약]

정부, 정당, 입후보자 등이 어떤 일에 대하여 국민에게 실행할 것을 약속함. 또는 그런 약속

예 김 의원은 임기 동안 자신의 **공약**을 3분의 2 이상 이행하여 지역 주민으로부터 좋은 평가를 받고 있다.



문법 개념 찾아보기

ㄱ

가변어	68
가획의 원리	216
가획자	216
각자병서	216
간접 높임	143
간접 명령문	141
간접 발화	174
간접 인용	156
감탄문	141
감탄사	84
객체 높임법	143
거듭 적기 (중철)	222
거센소리 (격음)	16
거센소리되기	34
격 조사	84
격식체	143
겉문장	124
고모음	18
고유 명사	68
고유어	88
과거 시제	145
관계 (방향) 반의어	92
관계 관형절	128
관계언	84
관형격 조사	84
관형사	82
관형어	118
관형절을 가진 안은문장	128
구	112
구개음화	26, 202
구결	214
규칙 활용	72
기본자	216
긴 부정	156
끊어 적기 (분철)	220

ㄴ

‘ㄴ’ 첨가	34, 202
높임 표현	143
능동 표현	154
능력 부정	156

ㄷ

‘ㄷ’ 불규칙	72
다의어 (다의 관계)	90
단모음	18
단어	52
단일어	54
담화	174
대등 합성어	58
대등적 연결 어미	124
대등하게 연결된 이어진문장	124
대명사	68
대용 표현	174
독립 성분	118
독립어	118
독립언	84
동격 관형절	128
동사	70
동음이의어(동음이의 관계)	90
동작상	145
된소리 (경음)	16
된소리되기 (경음화)	24
두음 법칙	184
등급 (정도) 반의어	92
띄어쓰기	188

ㄹ

‘ㄹ’ 탈락	32, 72
‘ㄹ’ 불규칙	72
‘ㄹ’ 불규칙	72

ㅁ

마찰음	16
맥락	174
명령문	141
명사	68
명사절을 가진 안은문장	128
모음	18
모음 탈락	32
목적격 조사	84
목적어	114
목청소리 (후음)	16
‘ㅁ’ 부정문	156

문법 요소	141
문장	112
문장 부사	82
문장 부사어	116
문장 성분	112
미래 시제	145
미지칭 대명사	68

ㅂ

‘ㅂ’ 불규칙	72
반모음	18
반모음 첨가	34
반모음화	26
반의 관계	92
발화	174
방점	216
보격 조사	84
보어	114
보조 동사	70
보조 용언	70
보조 형용사	70
보조사	84
보통 명사	68
복합어	54
본용언	70
부사	82
부사격 조사	84
부사어	116
부사절을 가진 안은문장	128
부속 성분	116
부정 부사	82
부정 표현	156
부정칭 대명사	68
분절 음운	14
불규칙 활용	72
불변어	68
비격식체	143
비분절 음운	14
비언어적 맥락	174
비음	16
비음화	24, 202
비통사적 합성어	58

ㅅ

‘ㅅ’ 불규칙	72
사동 접미사	56, 154
사동 표현	154
사이시옷	34, 186
사이소리 현상	34, 202
사회 방언	88
상대 높임법	143
상보 반의어	92
상태 부정	156
상하 관계	92
상형의 원리	216
서기체	214
서수사	68
서술격 조사	84
서술어	112
서술어의 자릿수	112
서술절을 가진 안은문장	128
선어말 어미	72, 143
설명 의문문	141
성분 부사	82
성분 부사어	116
성상 관형사	82
성상 부사	82
성상 형용사	70
센입천장소리 (경구개음)	16
수 관형사	82
수사	68
수사 의문문	141
수식언	82
순행 동화	26
시간 표현	145
시제	145
실질 형태소 (어휘 형태소)	52

ㅇ

‘ㅇ, ㅍ’ 탈락	32
‘안’ 부정문	156
안긴문장	126
안울림소리	16
안은문장	126
양수사	68
양태 부사	82
어간	72