

**화법과 작문,
시간 단축을 잘하면 모두 맞을 수 있습니다.**

화법과 작문은 변별력을 위해
지문이 길어지고 복합 유형으로 출제되면서
짧은 시간 안에 문제를 해결하기 어려워졌습니다.

‘화작에서 하나씩은 틀린다.’,
‘어떻게 긴 지문의 화작을 공부해야 할지 모르겠다.’는
수험생들이 많아졌습니다.

화법과 작문 문제 유형을 철저히 분석하고
긴 지문의 내용을 빨리 파악할 수 있는
학습 비법을 자이스토리가 제시합니다.

화법과 작문의 핵심 개념을 총정리하고
지문 분석 특강과 문제 풀이 특강을 통해
관련 기출문제들을 유형별로
학습할 수 있도록 했습니다.
또 완벽한 실전력을 기르기 위해 기출 모의고사를
35회로 구성하였습니다.

이제 자이스토리와 함께하면
화법과 작문 문제가 술술 풀리면서 국어에 대한 자신감을 바탕으로
반드시 국어 1등급을 받게 될 것입니다.

- 대한민국 No.1 수능 문제집 **자이스토리** -



수능 1등급 완성 학습 계획표 [20일]

Day	문항 번호	틀린 문제 / 헛갈리는 문제 번호 적기	날짜	복습 날짜
1	A 01~12		월 일	월 일
2	B 01~12		월 일	월 일
3	C 01~20		월 일	월 일
4	모의고사 01회, 02회		월 일	월 일
5	03회, 04회		월 일	월 일
6	05회, 06회		월 일	월 일
7	07회, 08회		월 일	월 일
8	09회, 10회		월 일	월 일
9	11회, 12회		월 일	월 일
10	13회, 14회		월 일	월 일
11	15회, 16회		월 일	월 일
12	17회, 18회		월 일	월 일
13	19회, 20회		월 일	월 일
14	21회, 22회		월 일	월 일
15	23회, 24회		월 일	월 일
16	25회, 26회		월 일	월 일
17	27회, 28회		월 일	월 일
18	29회, 30회		월 일	월 일
19	31회, 32회		월 일	월 일
20	33회, 34회, 35회		월 일	월 일



- 나는 _____ 대학교 _____ 학과 _____ 학년이 된다.
- 磨斧作針 (마부작침) - 도끼를 갈아 비늘을 만든다. (아무리 어려운 일이라도 끈기 있게 노력하면 이룰 수 있음을 비유하는 말)

영역	문제 유형	문제 번호	틀린 이유	보완할 점
화법	담화의 내용 파악하기			
	말하기 방식 파악하기			
	말하기 계획의 적절성 파악하기			
	반응의 적절성 파악하기			
	자료 활용의 적절성 파악하기			
작문	작문 계획의 적절성 파악하기			
	내용 생성의 적절성 파악하기			
	작문 과정의 적절성 파악하기			
	고쳐쓰기의 적절성 파악하기			
	조건에 따라 내용 생성하기			
	내용 점검의 적절성 파악하기			
	글쓰기 방법 혹은 세부 내용 파악하기			
화법 + 작문 복합	(화법 지문을 바탕으로) 작문 지문의 내용 생성의 적절성 파악하기			
	화법 지문 + 작문 지문의 세부 내용 파악하기			
	(화법 지문 + 작문 지문을 바탕으로) 작문 계획의 적절성 파악하기			

문제 유형 분석과 기출 모의고사 훈련으로 수능 1등급 완성

1 화법과 작문 핵심 개념 총정리

- 최신 6개년 수능·모의평가·학력평가 기출문제를 영역별로 분류하여 각 영역에 대한 개념을 총정리하였습니다.
- 자주 나오는 문제 유형의 풀이 순서를 제시하여 문제에 대한 접근과 이해를 돕습니다.

출제 최신 수능·모의 평가 기출문제를 분석해 출제된 개념과 경향을 제시했습니다.

A 화법

중요도 ●●●

1 화법

1. 화법의 개념: 말로 하는 언어를 통해 이루어지는 의사소통 행위를 말한다. 화법을 통해 의사소통의 목적을 이루기 위해서는 담화 유형에 따라 적절한 의사소통 전략을 사용해야 한다.

2. 화법의 유형

(1) 정보 전달을 위한 화법: 발표, 강연 등
 (2) 설득을 위한 화법: 연설, 토론 등
 (가) 자기소개(11회), 자기소개(11회) 사용 자료: 연설(11회), 강연(11회), 연설(11회), 연설(11회), 연설(11회)

* 화법 지문 독해 공식
 1 중심 화제 찾기
 2 중심 내용 찾기
 3 발표자의 말하기 방식 파악하기

2 지문 분석 특강과 문제 풀이 특강!

- 화법과 작문을 '화법', '작문', '화법+작문' 복합 유형 세 영역으로 나누고, 각각의 독해 공식과 문제 풀이법을 특강으로 정리했습니다.
- 잘 기억했다가 문제 풀이에 적용하면 화법과 작문 실력을 빠르게 향상시킬 수 있습니다.

A 화법

중요도 ●●●

1 화법

1. 화법의 개념: 말로 하는 언어를 통해 이루어지는 의사소통 행위를 말한다. 화법을 통해 의사소통의 목적을 이루기 위해서는 담화 유형에 따라 적절한 의사소통 전략을 사용해야 한다.

2. 화법의 유형

(1) 정보 전달을 위한 화법: 발표, 강연 등
 (2) 설득을 위한 화법: 연설, 토론 등
 (가) 자기소개(11회), 자기소개(11회) 사용 자료: 연설(11회), 강연(11회), 연설(11회), 연설(11회), 연설(11회)

* 화법 지문 독해 공식
 1 중심 화제 찾기
 2 중심 내용 찾기
 3 발표자의 말하기 방식 파악하기

[A01~03] 다음은 학생의 발표이다. 다음을 읽고 질문에 답하시오.

지문 분석 특강 <반전>
 화법 지문의 유형(발표, 강연, 연설, 토론, 인터뷰, 화상, 면접 등)과 그에 따른 **독해 공식**을 잘 떠올리며 지문을 읽어 보세요!

문제 풀이 특강 <앞오면 O, 뒷오면 X>
 A01 말하기 방식 파악하기
 A01 발표에 활용된 발표 전략으로 적절하지 않은 것을 고르시오.

3 유형별 기출문제 학습으로 수능 완벽 대비!

- 시험에 효과적으로 대비할 수 있도록 최신 수능, 모의평가, 우수 학력평가 기출문제를 유형별로 구성하였습니다.

수능 유형별 기출문제

A04 **** 2023 대비 수능 35

다음은 수업 중 학생의 발표이다. 물음에 답하시오.

안녕하세요? 발표를 맡은 ○○○입니다. 지난 수업 시간에 우리는 도표에서 볼 수 있는 안전 설계에 대해 배웠는데요, 이와 관련한 유익한 내용이 있어 소개하려 합니다.

여러분, 달리는 차 안에서 특정 구간을 지난 때 드르륵하는 소리가 들리며 차가 진동하는 것을 느껴 본 적 있나요? (대답을 듣고) 많은 분들이 경험했군요. 여러분이 느낀

① 용어의 개념을 정의하여 발표에서 다음 화제의 분위기를 한정하고 있다.
 ② 청중과 공유하는 기억과 관련지어 발표의 계기를 밝히고 있다.
 ③ 청중의 경험과 관련한 질문을 하여 청중의 반응을 확인하고 있다.
 ④ 구체적인 소지품 사진 발표 내용의 근거로 활용하고 있다.

● 난이도 : *** - 상, ** - 중, * - 하, 1등급

- 출제표시 : 수능, 평가원 - 대비연도, 학력평가 - 실시연도
- 2025 대비 수능 35 : 2024년 11월에 실시한 수능 35년
 - 2024 대비 9월 모평 35 : 2023년 9월에 실시한 모의고사 35년
 - 2023 실시 3월 학평 35 : 2023년 3월에 실시한 학력평가 35년

4 화법과 작문 모의고사 35회

- 모의고사와 수능을 대비하기 위해 총 35회로 구성된 최종 실력 점검 모의고사입니다.
- 최신 수능·평가원 모의고사(13회): 2021년 ~ 2024년에 실시된 모의평가와 수능입니다.
- 최신 학력평가 모의고사(16회): 2021년 ~ 2024년에 실시된 학력평가입니다.
- 실전 모의고사(6회): 2019년, 2020년에 실시된 모의평가와 수능입니다.

01회 최신 수능·평가원 모의고사

2025 대비 대학수학능력시험 · 제한시간 15분 · 소요시간 10분

[01-03] 다음은 학생의 발표이다. 물음에 답하시오.

안녕하세요? 오늘 발표를 맡은 ○○○입니다. 오늘은 식물이 살아가는 몇 가지 독특한 방식에 대해 소개하려고 합니다. 흥미로운 내용이 있으니 집중해서 들어주세요.

생존을 위해 다른 식물에 붙어서 사는 식물이 있습니다. 먼저, 라멜라시이라는 식물인데요, (자료 제시) 이 식물은 특이하게도 잎도 줄기도 뿌리도 없이 썩어 있습니다. 꽃만으로는 영양분을 흡수할 수 없기 때문에 숙주인 딸굴 식물에 기생하여 영양분을 흡수합니다. 땅속에 붙어 있는 것 전체가 꽃인데도, 꽃의 무게가 10kg가량이고 줄은 거의 1m가 됩니다. 정말 놀랍지 않나요? 다른 식물에 붙어서 살아가는 식물이 또 있습니다. (고개를 저으며) 아, 다른 식물에서

01

위 발표자의 말하기 방식으로 가장 적절한 것은?

① 비언어적 표현을 활용하여 청중의 행동 변화를 요구하고 있다.
 ② 발표 내용과 관련한 질문을 하여 청중의 배경지식을 확인하고 있다.
 ③ 낱말 용어의 개념을 정의하여 발표 내용에 대한 청중의 이해를 돕고 있다.
 ④ 발표 중간중간에 앞서 언급한 주요 내용을 요약하여 주제를 강조하고 있다.
 ⑤ 청중이 발표 내용을 통해 얻을 수 있는 효용을 제시하며 화제를 전환하고 있다.

5 대표 문제 유형과 빈출 선택지 표현 정리, 시간 단축 꿀팁

- 화법, 작문 영역의 필수 문제 유형과 선택지에 자주 출제되는 표현을 빠르게 정리할 수 있습니다.

대표 문제 유형 + 시간 단축

11 말하기 방식 파악하기 유형

특정 화제가 담겨 있다고 가정할 경우?

① 청중의 이해를 돕기 위해 낱말 용어의 개념을 정의한다.
 ② 청중의 흥미를 유발하기 위해 청중의 경험과 관련지어 발표 계기를 밝힌다.
 ③ 청중과 공유하는 기억과 관련지어 발표의 계기를 밝힌다.
 ④ 청중의 경험과 관련한 질문을 하여 청중의 반응을 확인하고 있다.

11 ~을 환기하다. ~을 환기하기 위해

특정 화제를 환기하여 발표 전략에 적절하다.

① 청중의 주제를 환기하기 위해 청중과 공유하고 있다.
 ② 청중과 공유하는 기억과 관련지어 발표 계기를 밝힌다.
 ③ 청중의 경험과 관련한 질문을 하여 청중의 반응을 확인하고 있다.
 ④ 구체적인 소지품 사진 발표 내용의 근거로 활용하고 있다.

6 어휘 총정리

- 지문과 문제의 핵심 어휘를 총정리했습니다. 문제를 풀다가 모르는 어휘가 있다면 어휘 총정리에서 뜻을 확인하고 익혀 두면 어휘력이 상승할 것입니다.

어휘 총정리

* 모르는 어휘에는 표시하고, 헷갈리는 어휘에는 한 번 더 표시하세요.

11 말하기 방식 파악하기 유형

특정 화제가 담겨 있다고 가정할 경우?

① 청중의 이해를 돕기 위해 낱말 용어의 개념을 정의한다.
 ② 청중의 흥미를 유발하기 위해 청중의 경험과 관련지어 발표 계기를 밝힌다.
 ③ 청중과 공유하는 기억과 관련지어 발표의 계기를 밝힌다.
 ④ 청중의 경험과 관련한 질문을 하여 청중의 반응을 확인하고 있다.

11 ~을 환기하다. ~을 환기하기 위해

특정 화제를 환기하여 발표 전략에 적절하다.

① 청중의 주제를 환기하기 위해 청중과 공유하고 있다.
 ② 청중과 공유하는 기억과 관련지어 발표 계기를 밝힌다.
 ③ 청중의 경험과 관련한 질문을 하여 청중의 반응을 확인하고 있다.
 ④ 구체적인 소지품 사진 발표 내용의 근거로 활용하고 있다.

7 다시는 틀리지 않게 해주는 입체 침삭 해설!

출처
01회 최신 수능·평가원 모의고사
 [2023 실사 7월 학평 35~37]

중심 내용, 중심 문장
 글 전체에서 가장 핵심이 되는 중심 내용과 문장을 알려 줍니다.

지문 어휘 풀이
 지문을 이해하는 데 도움이 되는 어휘의 풀이를 제시했습니다.

문단 요약
 각 문단의 핵심 내용을 요약하여 전체적인 지문의 구조를 파악할 수 있습니다.

왜 정답?
 정답이 되는 이유와 다른 오답과의 차이점을 알기 쉽게 설명하여 문제 풀이의 핵심을 파악할 수 있도록 했습니다.

근거
 정답과 오답을 가르는 근거가 되는 부분을 제시했습니다.

문제 어휘+개념어
 문제 풀이에 도움이 되는 어려운 어휘 및 개념어의 풀이를 제시했습니다.

생생 체험
 수능을 먼저 경험한 선배들의 생생한 경험이 100% 녹아 있는 실제적 조언을 담았습니다.

시간 단축 tip

01~03 다음은 학생의 발표이다. 물음에 답하시오.
 *출제 : 중심 내용 [2023 실사 7월 학평 35~37]

06 정답 ④ * 말하기 방식 파악하기 [정답률 62%]
 [A], [B]에 대한 이해로 가장 적절한 것은?

08 정답 ④ * 고쳐쓰기의 적절성 파악하기 [1등급 대비] [① 21% ② 12% ③ 19% ④ 36% ⑤ 10%]
 (나)의 논의를 반영하여, (가)를 수정하기 위한 방안으로 가장 적절한 것은?

1등급 대비
 정답률이 낮은 문제는 1등급 대비로 분류하여 문제를 분석하고 답을 찾는 방법을 설명했습니다.

선택률
 학생들이 많이 헷갈렸던 선지를 밝혀주기 위하여 선지별 선택률을 수록하였습니다.

왜 틀렸나?
 학생들이 많이 틀린 이유를 분석했습니다.

왜 오답?
 오답 풀이를 통해 틀린 문제에 대한 이해뿐만 아니라 선지별 출제 원리까지 터득할 수 있습니다.

매력 오답
 매력적 오답을 선택한 이유와 해결책을 제시했습니다.

단서+발상
 단서 문제 풀이의 핵심이 되는 단서를 꼭 짚어 설명합니다.

배경지식
 핵심 단서와 문제를 구체적으로 연결합니다.
 단서를 적용하여 문제를 해결합니다.

문제 유형 분석
 수능형 문제 유형을 쉽게 파악할 수 있습니다.

08 정답 ④ * 고쳐쓰기의 적절성 파악하기 [1등급 대비] [① 21% ② 12% ③ 19% ④ 36% ⑤ 10%]
 (나)의 논의를 반영하여, (가)를 수정하기 위한 방안으로 가장 적절한 것은?

왜 틀렸나?
 (가)를 수정하는 방안은 (나)의 대화를 통해 파악하고, 이러한 수정 내용이 (가)의 몇 문단에 반영되어야 하는지 파악하기 어려운 틀린 학생들이 많았다.
 (나)의 대화를 통해 문제가 제시된 '수능' 내용이 적절한지 파악해야 하며, 이러한 내용이 (가) 초기의 적절한 문단과 연결되어 있는지 파악해야 한다.

왜 오답?
 ④ 3문단: 토론 쟁점과 관련 없는, 디지털 유산의 가치를 알리야 한다는 내용을 삭제한다.
 토론 쟁점과 관련 없는 내용으로 삭제됨.

1등급 대비
 정답률이 낮은 문제는 1등급 대비로 분류하여 문제를 분석하고 답을 찾는 방법을 설명했습니다.

선택률
 학생들이 많이 헷갈렸던 선지를 밝혀주기 위하여 선지별 선택률을 수록하였습니다.

왜 틀렸나?
 학생들이 많이 틀린 이유를 분석했습니다.

왜 오답?
 오답 풀이를 통해 틀린 문제에 대한 이해뿐만 아니라 선지별 출제 원리까지 터득할 수 있습니다.

매력 오답
 매력적 오답을 선택한 이유와 해결책을 제시했습니다.

단서+발상
 단서 문제 풀이의 핵심이 되는 단서를 꼭 짚어 설명합니다.

배경지식
 핵심 단서와 문제를 구체적으로 연결합니다.
 단서를 적용하여 문제를 해결합니다.

음식디미방
 조선 시대 음식 조리서는 중국의 문헌을 그대로 옮겨 적은 경우가 많았고 주로 남성이 한문으로 썼다. 이런 상황에서 정부인 안동 장씨라 불리던 정계향이 실제로 가정에서 만들어왔거나 외가에서 배운 음식 조리법 백여 가지를 한글로 정리한 책인 《음식디미방(1970년)》이다. 한글로 쓰여진 이 책은 누구나 쉽게 접근할 수 있었으며 우리나라 전통음식 조리법을 잘 담고 있기 때문에 여성이 쓴 이사이면 최고의 조리서로 인정받고 있다.
 이 책에는 연방류, 어육류 등 총 146종의 다양한 음식 조리법이 수록되어 있다. 이를 통해 우리나라에서 이용하던 식재료와 향신료를 알 수 있고, 전통 음식의 제조법과 제조법에 쓰인 과학적 원리를 밝힐 수 있으며 당시의

화법과 작문은 시간을 체크하면서 모의고사로 공부하는 것이 실전력을 높이는 최고의 공부 방법입니다.

★ 화법과 작문 실전 모의고사
최신 모의고사 01회~29회: 11문항, 제한 시간 15분
실전 모의고사 30회~35회: 10문항, 제한 시간 13분

집필진 · 감수진 선생님들



자이스토리는 수능 준비를 가장 효과적으로 할 수 있도록 수능, 모의평가, 학력평가 기출문제를 개념별, 유형별, 난이도별로 수록하였으며, 명강의로 소문난 학교·학원 선생님들께서 명쾌한 해설을 입체 첨삭으로 집필하셨습니다.

[집필진]

공보윤 오산 성호고등학교	신다은 서울 영광고등학교	최용창 남양주 심석고등학교
노승연 서울 수명고등학교	이세영 수원 수일고등학교	최정현 남양주 오남고등학교
문선희 춘천 강원대사범대학부설고등학교	최슬지 서울 영등포여자고등학교	한혜령 서울 서라벌고등학교
		허예현 평택 평택여자고등학교

[특별 감수진]

김가현 전주 신흥고등학교	이승준 창원 마산제일여자고등학교	최한나 부산 해운대고등학교
김성옥 울산 신정고등학교	이정선 서울 대성고등학교	황보성진 천안 천안불당고등학교
성열호 평택 신한고등학교	이홍진 서울 대일외국어고등학교	황희준 서울 구현고등학교

[감수진]

강민성 대구 봉곡어학원	김혁민 서울 자양동명장학원	오성민 서울 입시비책
강병석 서울 옴바른학원	김 현 서귀포 (주)서울탑텐학원	유영삼 대전 여름수국어전문학원
강수연 서울 목동국어하기좋은날	김현정 경주 해운논술	유현주 부산 부산대유선생국어
강수진 진도 강뽕국어	김현진 인천 넥스아이과학학원	윤경미 대구 모량국어학원
강신석 양평 우리동네국어 쌤	김혜리 안양 안양여자고등학교	윤영재 대구 애플수학과과학학원
강연구 춘천 페르마학원	김혜빈 인천 국어학습컨설턴트	이석진 경남 경남교육청과학교육원
강한길 서울 대치마스터마인드	김휘승 서산 고수학원	이 슬 익산 프라이믹국어수학학원
강호국 화성 한백고등학교	문지현 서울 문일고등학교	이용진 용인 문정중학교
구찬미 의정부 맨투맨학원	박경환 대구 영남고등학교	임미정 화성 병점나눔과학
금정원 대구 델타학원	박대근 서울 티스과학전문학원	임현정 시흥 신천초등학교
김낙광 부산 직관과통찰국어	박선아 부산 대신이름학원	전현표 부산 제일학원
김대희 부산 메디프리언스학원	박성혜 서울 숫자학원인천초롱산국어학원	정경철 고창 자유고등학교
김도연 서울 사과나무학원	박수영 서울 은평대치국어학원	정소진 남양주 판곡중학교
김 류 광주 비전언어논술학원	박연하 제주 하이언스	정수진 부산 화명미래탐구학원
김명준 서울 강남하이퍼스트학원	박영민 고양 이지베스트학원	정지윤 전주 지암과지향국어학원
김명희 광명 충현고등학교	박유빈 세종 국어의보람	정희진 광명 소하고등학교
김미옥 대구 틀을잡는국어학원	박유진 화성 파란국어전문학원	조성복 양주 수학발전소고등관
김상언 창원 사파고등학교	박윤선 광주 규장각국어학원	조정희 청주 조정희국어논술
김서령 광주 서령국어	박정선 서울 송파가온누리국어학원	채옥희 광주 본국어
김성구 용인 일등공신	박정원 포항 포항제철고등학교	천정아 평택 이엄원학원
김성훈 대구 김성훈국어학원	박현정 대구 더나은국어교습소	최보나 서울 탑국어학원
김승훈 고려대학교 화공생명공학과	백법렬 서울 강수학과국어학원	최성진 서울 대치SKY3.0학원
김요셉 서울 대치SEP국어	손유정 대구 경북기계공업고등학교	최현애 화성 플랜A입시학원
김유라 성남 분당두각학원	송지호 파주 문정크림슨교육	최혜정 광주 이루다전문학원
김지안 화성 '샘이깊은물'국어교습소	송희철 울산 꿈꾸는래학원	한솔기 세종 너희기꽃이디입시학원
김진석 광주 도완국어학원	신진우 서울 목동강원회국어학원	황동명 부산 황동명과학교습소
김진수 서울 서울외국어고등학교	심수현 서울 메가스터디 러셀	
김태현 인천 언해담국어학원	양준빈 성남 분당참 토론국어입시학원	

수능 선배들의 **비법** 전수 - 수험장 생생 체험 소개

긴장되고 떨리는 수험장에서 선배들이
문제를 풀면서 겪은 생생한 체험과 나만의 풀이 비법을
자이스토리 해설편에 수록했습니다.



2025 응시



강다은
대구 계성고 졸업
- 문학 실전



김강민
광주 국제고 졸업
- 세계지리



김덕우
부산 해운대고 졸업
- 지구과학 II



김연우
대구 정화여고 졸업
- 화학 I



김효원
제주 제일고 졸업
- 고3 미적분



박서영
부산 금곡고 졸업
- 사회·문화



박전빈
대구 남산고 졸업
- 생활과 윤리



배지오
성남 낙생고 졸업
- 독해 실전, 어법·어휘 실전



백승준
광주 광주송일고 졸업
- 독해 실전, 어법·어휘 실전



서정후
광주 송덕고 졸업
- 지구과학 I



성예현
대전 대전전민고 졸업
- 언어와 매체 실전



안한민
익산 남성고 졸업
- 화법과 작문 실전



오현준
서울 한영고 졸업
- 생명과학 II



윤혁준
서울 강서고 졸업
- 생명과학 I



이예슬
서울 독산고 졸업
- 동아시사



이지근
안양 평촌고 졸업
- 고3 기하



이지원
대구 성화여고 졸업
- 고3 수학 I, 고3 수학 II



임지호
부산 동아고 졸업
- 물리학 I



장윤서
부산 사직여고 졸업
- 독서 실전



정규원
부산 남성여고 졸업
- 고3 확률과 통계



최승우
광주 광주서석고 졸업
- 화학 II



최아람
서울 광영고 졸업
- 윤리와 사상



최여진
광주 국제고 졸업
- 한국지리



한규진
대구 계성고 졸업
- 독해 실전, 어법·어휘 실전



한상효
성남 낙생고 졸업
- 수능 한국사



한성은
익산 남성여고 졸업
- 고3 수학 I, 고3 수학 II

2024년

- 곽지훈** 서울 한영외고 졸 (서울대 자유전공학부)
- 권민재** 서울 광영여고 졸 (강릉원주대 치의예과)
- 김동현** 안성 안법고 졸 (연세대 실내건축학과)
- 김서현** 대전한빛고 졸 (카이스트 새내기과정학부)
- 김신유** 익산 남성고 졸 (순천향대 의예과)
- 김아린** 대전한빛고 졸 (충남대 의예과)
- 김용희** 화성 화성고 졸 (단국대 의예과)
- 김지희** 광주 국제고 졸 (고려대 한국사학과)
- 김태현** 부산 대연고 졸 (서울대 수리과학부)
- 류이레** 광주대동고 졸 (연세대 의예과)
- 문지민** 대구 정화여고 졸 (고려대 중어중문학과)
- 변준서** 화성 화성고 졸 (연세대 실내건축학과)
- 심기현** 대구 계성고 졸 (경북대 의예과)
- 오서운** 서울 광문고 졸 (충남대 의예과)
- 진성연** 부산국제고 졸 (서울대 사회학과)
- 조수근** 성남 태원고 졸 (순천향대 의예과)
- 최정우** 원주 육만관고 졸 (서울대 건축학과)

2023년

- 강 한** 서울 배재고 졸 (고려대 융합에너지공학과)
- 권주원** 서울 배재고 졸 (서울대 정치외교학부)
- 김보겸** 광주서석고 졸 (연세대 지구시스템과학과)
- 김수정** 부산국제고 졸 (고려대 서어서문학과)
- 김준서** 부산 대연고 졸 (부산대 의예과)
- 김태산** 광주서석고 졸 (고려대 정치외교학과)
- 김현서** 경기 평택고 졸 (서강대 정치외교학과)
- 나인규** 광주 국제고 졸 (한양대 경영학과)
- 명준하** 광주서석고 졸 (연세대 사회환경시스템공학부)
- 박서영** 부산 해운대고 졸 (서울대 심리학과)
- 박세민** 광주 광덕고 졸 (서울대 의예과)
- 장경은** 서울 세화여고 졸 (고려대 통계학과)
- 장성욱** 부산 대연고 졸 (동아대학교 의예과)
- 정서린** 서울 세화여고 졸 (서울대 약학과)
- 조현준** 익산 이리고 졸 (전북대 의예과)
- 최윤성** 서울 양정고 졸 (서울대 공과대학 광역)
- 홍채연** 서울 한영고 졸 (고려대 불어불문학과)

☘ 차례

A 화법

핵심 개념 정리	12
지문 분석 특강 + 문제 풀이 특강	16
수능 유형별 기출문제	19

B 작문

핵심 개념 정리	26
지문 분석 특강 + 문제 풀이 특강	29
수능 유형별 기출문제	33

C 화법과 작문 복합

핵심 개념 정리	39
지문 분석 특강 + 문제 풀이 특강	40
수능 유형별 기출문제	46

Special 화법과 작문 실전 모의고사 35회

I 최신 수능 · 평가원 모의고사(13회)

(회당 11문항, 제한 시간 15분)

01회 2025 대비 대학수학능력시험	54
02회 2024 대비 대학수학능력시험	59
03회 2023 대비 대학수학능력시험	64
04회 2022 대비 대학수학능력시험	69
05회 2022 수능 예시 문항	74
06회 2025 대비 9월 모의평가	79
07회 2024 대비 9월 모의평가	84
08회 2023 대비 9월 모의평가	89
09회 2022 대비 9월 모의평가	94
10회 2025 대비 6월 모의평가	99
11회 2024 대비 6월 모의평가	104
12회 2023 대비 6월 모의평가	109
13회 2022 대비 6월 모의평가	114

II 최신 학력평가 모의고사(16회)

(회당 11문항, 제한 시간 15분)

14회 2024 실시 3월 학력평가	120
15회 2023 실시 3월 학력평가	125
16회 2022 실시 3월 학력평가	130
17회 2021 실시 3월 학력평가	135
18회 2024 실시 5월 학력평가	140
19회 2023 실시 4월 학력평가	145
20회 2022 실시 4월 학력평가	150
21회 2021 실시 4월 학력평가	155

22회 2024 실시 7월 학력평가	160
23회 2023 실시 7월 학력평가	165
24회 2022 실시 7월 학력평가	170
25회 2021 실시 7월 학력평가	175
26회 2024 실시 10월 학력평가	180
27회 2023 실시 10월 학력평가	185
28회 2022 실시 10월 학력평가	190
29회 2021 실시 10월 학력평가	195
동아리 소개/포항공과대학교 CHEERO	200

III 실전 모의고사(6회)

(회당 10문항, 제한 시간 13분)

30회 2021 대비 대학수학능력시험	202
31회 2020 대비 대학수학능력시험	207
32회 2021 대비 9월 모의평가	212
33회 2020 대비 9월 모의평가	217
34회 2021 대비 6월 모의평가	222
35회 2020 대비 6월 모의평가	227

어휘 총정리 232

문제를
풀면서
어휘 총정리
〈교재 맨 뒤쪽〉

빠른 정답 찾기 239

☘ 문항 배열 및 구성 [379+44 문항]

① 최신 6개년 수능 · 모의평가 전 문항 수록(192문항), 최신 4개년 학력평가 전 문항 수록(176문항)

- 최신 6개년 수능 · 모의평가 기출 전 문항을 개념 유형 연습과 모의고사 부분에 모두 수록하였습니다.
- 최신 4개년 학력평가 기출 전 문항을 개념 유형 연습과 모의고사 부분에 모두 수록하였습니다.

② 2022 수능 예시 화법과 작문 전 문항(11문항) 수록

- 2022 수능 예시 선택 영역에서 화법과 작문 전 문항을 모의고사 부분에 수록하였습니다.

③ 유형별 기출 연습 문제 중복 수록(44문항)

- 어려워진 화법과 작문 문제에 충분히 대비할 수 있도록 최신 평가원, 교육청 기출문제 중 대표 유형을 유형별 기출 연습 부분에 중복 수록하였습니다.

④ 최신 수능 · 평가원, 학력평가 모의고사 29회: 최신 4개년 수능, 평가원, 수능 예시 문항, 학력평가 모의고사 수록, 실전 모의고사 6회: 2개년 수능, 평가원 모의고사 수록

- 최신 모의고사는 최근 4개년 기출문제로 회별 11문항으로 구성되어 있으며, 제한 시간은 15분입니다.
- 실전 모의고사는 2019년, 2020년 기출문제로 회별 10문항으로 구성되어 있으며, 제한 시간은 13분입니다.

⑤ 어휘 총정리(252개)

- 지문과 문제 속 어휘와 개념어의 뜻을 모두 모아 예문과 함께 제시했습니다.
- 지문을 읽고 문제 풀이를 할 때 모르는 어휘와 개념어가 있다면, 어휘 + 개념어 총정리에서 그 뜻과 용례를 확인해 보세요.

2025학년도 6월, 9월 모의+수능

화법과 작문 배치표 (출수형 기준)

[화법과 작문 실전 문항 구성표]

대비 연도	3월	4월	6월	7월	9월	10월	수능	합계
2025	11	11	11	11	11	11	11	77
2024	11	11	11	11	11	11	11	77
2023	11	11	11	11	11	11	11	77
2022	11	11	11	11	11	11	11	77
2021			10		10		10	70
2020			10		10		10	30
2022 수능 예시 문항								11
총 문항 수								379

문항 번호	6월	9월	수능
35	최신 모의고사 10회 01~11번	최신 모의고사 6회 01~11번	최신 모의고사 1회 01~11번
36			
37			
38			
39			
40			
41			
42			
43			
44			
45			



A 화법

★ 화법

화법은 말로 하는 언어를 통해 이루어지는 의사소통 행위를 말한다. 화법의 유형에는 발표, 강연, 연설, 토론, 대화, 토의, 협상, 면접 등이 있다.

★ 발표와 강연

발표는 여러 사람 앞에서 자신의 생각이나 의견 또는 어떤 사실에 대해 드러내는 말하기이다.

강연은 일정한 주제에 대하여 청중을 대상으로 강의의 형식으로 하는 말하기이다.

★ 연설과 협상

연설은 여러 사람 앞에서 한 명의 연사가 특정한 목적을 가지고 자신의 주장이나 의견에 대해 드러내는 말하기이다.

협상은 이익과 관련된 갈등을 인식한 둘 이상의 사람들이 이를 해결하기 위해 합의에 이르기 위한 대안을 모색하고 조정하는 공동의 의사 결정 과정이다.

★ 최신 3개년 수능·모평 출제 경향

학년도	출제 지문	난이도
2025	6월 발표 - 김을 양식하는 방법	★
	9월 발표 - 안전벨트가 탑승자를 보호하는 원리	★
	수능 발표 - 독특한 방식으로 살아가는 식물	★★
2024	6월 강연 - 한글 대중화에 힘쓴 주시경, 최현배 선생	★
	9월 발표 - 식물 뿌리와 상호 작용하는 곰팡이	★
	수능 발표 - 눈을 개폐하는 물고기	★★
2023	6월 발표 - 작물 배치도를 활용한 텃밭 가꾸기	★
	9월 발표 - 종자를 보존하기 위한 시설 '시드볼트'	★
	수능 발표 - 도로 안전 설계	★

★ 2025 수능 분석

• 식물이 살아가는 독특한 방식을 소개하는 발표가 출제되었다. 발표자가 사진, 동영상 등 시각 자료를 활용하여 식물들의 특징과 독특한 생존 방식을 설명하였다. 그리고 비언어적 표현과 질문을 활용하여 발표 내용을 환기하고 청중의 흥미를 유발했다. 지문은 어렵지 않았지만 발표자가 활용한 자료의 내용과 이를 활용한 발표 내용을 파악하는 문제가 조금 까다로웠다.

★ 2026 수능 예측·대비

• 발표, 강연 등 발화자가 청중에게 정보를 전달하는 지문이 주로 출제되고 있다. 따라서 발화자가 청중에게 정보를 효과적으로 전달하기 위해 사용한 말하기 방식과 자료의 특징을 파악할 수 있어야 한다.

대표 유형

A01 ※※※ 2024 대비 9월 모평 35

위 발표에 활용된 발표 전략으로 적절하지 않은 것은?

- ① 청중의 주의를 환기하기 위해 청중과 공유하고 있는 경험을 언급한다.
- ② 청중이 발표 내용을 예측하도록 발표 내용의 제시 순서를 발표 도입에서 밝힌다.
- ③ 청중이 발표 내용에 대해 사전에 알고 있었는지 확인하기 위해 발표 내용과 관련된 질문을 한다.
- ④ 청중이 특정 대상의 개념을 파악하도록 대상의 정의를 제시한다.

• **왜 대표 유형?:** 발표 등에 나타난 발화자의 말하기 방식을 묻는 문제는 화법 문제에서 거의 빠지지 않고 등장하는 문제 유형이다. 선택지의 내용이 지문에 드러나는지를 확인하는 것이 중요하다.

• **출제 개념:** 발표자의 말하기 방식을 파악하는 문제이다.

• **문제 분석:** 발표자가 발표 내용의 제시 순서를 밝힌 부분은 발표에 드러나지 않는다.

• **같은 유형 다른 문제:** A04, A07, A10, 1회 01, 2회 01, 2회 04



문제 유형 + 시간 단축 꿀팁

1) 말하기 방식 파악하기 유형

2024 대비 수능 35

위 발표자의 말하기 방식으로 가장 적절한 것은?

- 청중의 이해를 돕기 위해 전문 용어의 개념을 정의한다.
- 청중의 요청에 따라 발표 내용에 대한 정보를 추가한다.
- 청중이 내용을 예측하며 듣도록 발표 진행 순서를 안내한다.
- 청중의 참여를 이끌어 내기 위해 질문을 하고 청중의 반응을 확인한다.

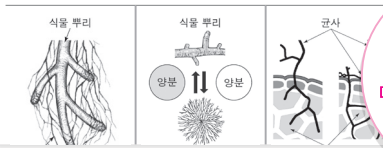
발표자, 강연자 등이 말하기를 하면서 사용한 방식을 묻는다.

꿀팁 '발표 도입부에서 ~', '~를 통해 발표를 마무리했다.'처럼 지문의 특정 부분을 꼭 짚어 물어보는 선택지를 먼저 본다.

2) 자료 활용의 적절성 파악하기 유형

2024 대비 9월 모평 36

발표자의 시각 자료 활용에 대한 설명으로 가장 적절한 것은?



시각 자료, 영상 자료 등 다양한 형태의 자료가 활용될 수 있다.

꿀팁 자료를 활용한 부분은 '(자료 제시)'처럼 괄호를 활용하여 밝혀 주니 괄호 안 표현에 집중한다. 자료를 활용한 부분을 찾았다면, 자료를 활용하면서 이어지는 내용에 주목한다.

3) 반응의 적절성 파악하기 유형

2024 대비 수능 37

발표 내용을 바탕으로 할 때, <보기>에 나타난 학생들의 반응에 대한 이해로 적절하지 않은 것은?

- (보기)
- 학생 1: 눈꺼풀이 없는 다른 물고기들은 눈으로 들어오는 빛의 양을 어떻게 조절하는지에 대한 설명이 빠져 있어서 그것을 알고 싶어.
- 학생 2: 상어에도 눈꺼풀 같은 피부가 있다고 알고 있다.

청중들이 새로 알게 된 내용을 바탕으로 자신들의 생각을 서술한다.

꿀팁 청중의 반응과 선택지의 설명을 1:1로 대응시킨다.

4) 담화의 내용 파악하기 유형

2024 대비 9월 모평 37

위 발표자의 흐름을 고려할 때, @로 가장 적절한 것은?

- 균사가 식물 뿌리 세포의 내부까지 어떻게 들어가는가요?
- 곰팡이는 식물 이외에 다른 생물과도 상호 작용할 있나요?
- 서로 떨어져 있는 곰팡이와 식물 뿌리가 어떻게 닿 있나요?
- 곰팡이와 식물 뿌리의 생장은 초지하는 물질에는 어떤 영향을 미칠까요?

질문에 제시된 발표자, 강연자 등의 대답을 바탕으로 청중의 질문이 무엇인지 묻는다.

꿀팁 문제에 제시된 청중의 질문과 지문에 제시된 발표자, 강연자 등의 대답을 연결해서 읽어 본다.



빈출 선택지 표현 + 시간 단축 꿀팁

1) ~을 환기하다, ~을 환기하기 위해

2024 대비 9월 모평 35

위 발표에 활용된 발표 전략으로 적절하지 않은 것은?

- 청중의 주의를 환기하기 위해 청중과 공유하고 있는 경험을 언급한다.
- 청중이 발표 내용을 예측하도록 발표 내용의 제시 순서를 발표 도입부에서 밝힌다.
- 청중이 발표 내용에 대해 사전에 알고 있었는지 확인을 위해 발표 내용과 관련된 직무를 한다.

말하기 방식 파악하기 유형에 주로 출제된다.

꿀팁 '환기하다'는 '주이나 여론, 생각 따위를 불러일으키다.'라는 의미이다. 보통 '청중과 공유하는 경험(기억)'을 활용하거나, 질문의 방식을 활용하여 청중의 주의를 환기한다.

2) ~을 통해 상호 작용하다

2024 대비 3월 모평 35

위 강연에 대한 설명으로 가장 적절한 것은?

- 청중의 관심사를 확인하여 강연 내용을 조정하고 있다.
- 강연 중간중간에 청중에게 질문하고 답을 들으며 작용하고 있다.
- 청중의 요청에 따라 강연 내용과 관련 있는 추가 정보를 제공하고 있다.
- 강연 내용과 청중의 관련성은 언급하며 청중에게 주의를 환기하고 있다.

발표자, 강연자가 말하기를 진행하면서 청중과 교류하는 방식을 묻는다.

꿀팁 발표자, 강연자가 청중에게 질문을 하거나 청중의 대답, 반응을 확인하는 부분에 집중한다.

3) 준언어적 표현을 사용하여 ~

2023 대비 6월 모평 35

위 발표자의 말하기에 대한 설명으로 적절하지 않은 것은?

- 그림을 그리면서 설명을 하여 청중의 이해를 돕고 있다.
- 준언어적 표현을 조절하여 발표의 전달력을 높이고 있다.
- 자신의 경험에 비추어 청중의 관심을 집착하여 묻고 있다.
- 질문하고 답하는 방식을 사용하여 발표 내용을 전달하고 있다.

발표자, 강연자가 말하기를 진행하면서 조정된 말의 빠르기, 목소리의 크기 등을 묻는다.

꿀팁 준언어적 표현은 괄호 안에 '목소리를 크게 하여' 등으로 제시되므로, 괄호에 주목한다.

4) 비언어적 표현을 사용하여 ~

2023 대비 9월 모평 35

위 발표자의 말하기 방식으로 가장 적절한 것은?

- 청중에게 친숙한 사례로 개념 간의 차이를 부각하고 있다.
- 비언어적 표현을 통해 청중의 행동 변화를 촉구하고 있다.
- 발표 중간중간에 청중의 질문을 받으며 청중과 작용하고 있다.
- 청중과 공유하고 있는 경험을 언급하여 청중의 주의를 환기하고 있다.

발표자, 강연자가 말하기를 진행하면서 활용한 손짓, 몸짓 등을 묻는다.

꿀팁 비언어적 표현은 괄호 안에 '손가락 두 개를 펼쳐 보이며' 등으로 제시되므로, 괄호에 주목한다.



A 화법

중요도 ★ ★ ○

1 화법

1. 화법의 개념: 말로 하는 언어를 통해 이루어지는 의사소통 행위를 말한다. 화법을 통해 의사소통의 목적을 이루기 위해서는 담화 유형에 따라 적절한 의사소통 전략을 사용해야 한다.

2. 화법의 유형

- (1) 정보 전달을 위한 화법: 발표, 강연 등
- (2) 설득을 위한 화법: 연설, 토론 등
- (3) 자기표현과 사회적 상호 작용을 위한 화법: 대화, 토의, 협상, 면접 등

2 발표와 강연¹

1. 발표와 강연의 개념

- (1) 발표: 여러 사람 앞에서 자신의 생각이나 의견 또는 어떤 사실에 대해 드러내는 말하기
- (2) 강연: 일정한 주제에 대하여 청중을 대상으로 강의의 형식으로 하는 말하기

2. 발표와 강연의 표현 전략

(1) 정해진 시간 활용	<ul style="list-style-type: none"> • 주어진 시간에 맞게 발표 또는 강연할 내용의 분량을 조절한다. • 추가하거나 삭제할 자료를 계획한다. • 청중의 질문을 예상하고 그에 대한 대답을 준비한다.
(2) 다양한 자료와 매체 활용	<ul style="list-style-type: none"> • 설명 대상의 특성을 나타내기에 적합한 자료와 매체를 선정한다. • 발표 또는 강연 장소와 청자의 특징을 고려하여 활용할 자료와 매체를 선정한다. • 정보가 과장, 왜곡되지는 않았는지, 혹은 지나치게 오래되어 효용성이 떨어지는 않는지 판단하여 신뢰성 있는 자료를 선별한다. • 청자의 흥미를 유발하고 내용을 효과적으로 전달할 수 있는 자료를 선택한다.
(3) 청중과의 상호 작용	<ul style="list-style-type: none"> • 청자의 언어 수준을 고려하여 내용을 전달한다. • 청중의 집중을 환기하는 비언어적·준언어적 표현을 사용한다. • 청중의 반응을 살펴 발표 또는 강연의 분량과 내용을 조절한다. • 질문을 통해 청자의 호기심을 자극한다.

3. 발표의 구성

(1) 도입	<ul style="list-style-type: none"> • 발표자를 소개한다. • 발표 주제, 목적, 배경 등을 설명한다.
(2) 전개	<ul style="list-style-type: none"> • 주제 혹은 목적에 맞게 내용을 발표한다. • 다양한 자료와 매체를 활용하여 내용 전달 효과를 높인다.
(3) 마무리	<ul style="list-style-type: none"> • 앞에서 다룬 내용을 요약하여 정리한다. • 당부하거나 강조하고 싶은 내용을 언급한다.

4. 청중이 지녀야 할 태도

- 발표 혹은 강연의 목적이거나 의도 등을 생각하며 적절히 반응한다.
- 내용을 비판적으로 평가하며 듣는다. (기준: 신뢰성, 타당성, 공정성)
- 의문점은 발표 혹은 강연 후 질문을 통해 해결한다.

1 강연과 연설의 차이

강연과 연설은 구성이나 준비 절차 등이 비슷하나 아래와 같은 차이점이 있다.
 강연은 선생님의 수업처럼 특정 주제에 대한 정보 전달이 주목적이다.
 연설은 선거 유세처럼 자신의 주장이나 견해를 청중에게 피력하여 청중을 설득하는 것이 주목적이다.

2 청자의 특징을 고려한 내용 구성

청자가 발표 내용과 관련한 배경 지식이 없거나 부족할 때는 이를 보충할 수 있는 내용을 넣을 수 있다.

출제 2025 6월 모평 35~37번
 2025 9월 모평 35~37번
 2025 수능 홀수형 35~37번

★ 6월 모의평가에는 우리나라의 대표적인 김 양식 방법을 소개한 발표가 평이한 난이도로 출제되었다.
 9월 모의평가에는 안전벨트가 탑승자를 보호하는 원리를 설명하고 안전벨트 착용을 당부한 발표가 평이한 난이도로 출제되었다.
 수능에는 독특한 방식으로 살아가는 식물을 설명하는 발표가 비교적 까다롭게 출제되었다.

3 언어적·비언어적·준언어적 표현

- 언어적 표현: 어휘, 문장 등과 같이 독립적으로 사용되며 의미 작용을 하는 요소들
- 비언어적 표현: 말을 할 때 언어적 표현과는 독립적으로 의미 전달에 영향을 미치는 요소들
 - ㉠ 표정, 몸동작, 손짓, 시선 등
- 준언어적 표현: 언어에 수반하여 의미를 강화하거나 담화 상황에 변화를 주는 기능을 하는 요소들
 - ㉡ 말하는 속도, 어조, 억양, 성량 등

cf) 반언어적 표현
 <2015 개정 교육과정>부터 '반언어적 표현'이라는 용어가 '준언어적 표현'이라는 용어로 교체되었다. 따라서 기출 문제를 풀다가 접할 수 있는 '반언어적 표현'은 '준언어적 표현'과 같은 의미이다.

*** 화법 지문 독해 공식**

- ① 중심 화제 찾기 ② 중심 내용 찾기 ③ 발화자의 말하기 방식 파악하기

<발표>

[2024 대비 9월 모평 35~37]

[A01~03] 다음은 학생의 발표이다. 물음에 답하시오.

안녕하세요? 지난 수업 시간에 곰팡이의 생육 환경에 대해 우리가 조사했던 활동이 기억나요? (청중의 반응을 듣고) 네, 기억하는군요. 자료를 더 찾아보니 식물 뿌리와 함께 사는 곰팡이에 관한 흥미로운 사실이 있어 소개하려 합니다.

식물 뿌리와 함께 사는 곰팡이가 식물 뿌리와 상호 작용한다는 것을 알고 있나요? (청중의 반응을 살피고) 대부분 모르는군요. 곰팡이와 식물 뿌리의 상호 작용에는 곰팡이의 균사가 중요한 역할을 합니다. (㉠ 화면 제시) 이렇게 식물 뿌리를 감싸고 있는 실처럼 생긴 것이 곰팡이의 균사인데요, 균사는 곰팡이의 몸을 이루는 세포가 실 모양으로 이어진 것을 말합니다.

식물 뿌리와 연결된 곰팡이의 균사는 양분이 오가는 통로가 됩니다. 마치 서로를 잇는 다리와 같은 역할을 하지요. (㉡ 화면 제시) 이렇게 곰팡이가 토양에서 흡수한 양분은 식물 뿌리로 전달되고, 식물이 광합성으로 만든 양분도 곰팡이로 전달됩니다. 또한 균사는 땅속에서 퍼져 나가면서 거리가 떨어져 있는 식물 뿌리와 연결될 수 있고, 한 식물의 뿌리와 또 다른 식물의 뿌리를 연결할 수도 있습니다. 식물과 식물을 연결한 균사를 통해 양분이 식물 간에 전달되지요.

아, 질문이 있네요. (㉢ 질문을 듣고) 곰팡이나 식물에 눈이 있어 서로를 찾아가는 것은 아닙니다. 곰팡이와 식물 뿌리는 각각 상대의 성장을 촉진하는 물질을 내놓아 상대를 자기 쪽으로 유인하여 만날 수 있지요. 이해되었나요? (고개를 끄덕이는 모습을 보고) 그럼 발표를 이어 가겠습니다.

곰팡이의 균사가 식물 뿌리와 연결되는 방식은 곰팡이에 따라 다릅니다. 예를 들어, (㉣ 화면 제시) 화면의 왼쪽처럼 균사가 식물 뿌리 세포의 내부로 들어가는 곰팡이가 있고, 화면의 오른쪽처럼 균사가 식물 뿌리의 겉면이나 식물 뿌리 세포를 감싸는 곰팡이도 있습니다.

곰팡이와 식물 뿌리의 상호 작용이 흥미롭지 않나요? 발표 내용이 잘 이해되었기를 바라며 이만 마치겠습니다.

A01 * * * 2024 대비 9월 모평 35

위 발표에 활용된 발표 전략으로 적절하지 않은 것은?

- ① 청중의 주의를 환기하기 위해 청중과 공유하고 있는 경험을 언급한다.
- ② 청중이 발표 내용을 예측하도록 발표 내용의 제시 순서를 발표 도입에서 밝힌다.
- ③ 청중이 발표 내용에 대해 사전에 알고 있었는지 확인하기 위해 발표 내용과 관련된 질문을 한다.
- ④ 청중이 특정 대상의 개념을 파악하도록 대상의 정의를 제시한다.
- ⑤ 청중의 이해를 돕기 위해 특정 대상을 일상적 소재에 빗대어 표현한다.

A02 * * * 2024 대비 9월 모평 36

발표자의 시각 자료 활용에 대한 설명으로 가장 적절한 것은?



- ① [화면 1]은 균사가 식물 뿌리를 감싸는 정도가 식물 뿌리의 부위마다 다를 수 있음을 설명하기 위해 ㉠에 제시하였다.
- ② [화면 1]은 균사를 통해 한 식물의 양분이 다른 식물에 전달됨을 설명하기 위해 ㉠에 제시하였다.
- ③ [화면 2]는 곰팡이의 몸을 이루는 세포가 실 모양으로 이어진 것이 균사임을 설명하기 위해 ㉠에 제시하였다.
- ④ [화면 2]는 곰팡이가 토양에서 흡수한 양분은 식물 뿌리로 전달되고, 광합성으로 만들어진 양분은 곰팡이로 전달됨을 설명하기 위해 ㉠에 제시하였다.
- ⑤ [화면 3]은 땅속에서 퍼져 나가는 특성이 있는 균사가 주변에 서식하는 여러 식물의 뿌리와 연결될 수 있음을 설명하기 위해 ㉠에 제시하였다.

A03 * * * 2024 대비 9월 모평 37

위 발표의 흐름을 고려할 때, ㉡로 가장 적절한 것은?

- ① 균사가 식물 뿌리 세포의 내부까지 어떻게 들어가나요?
- ② 곰팡이는 식물 이외에 다른 생물과도 상호 작용할 수 있나요?
- ③ 서로 떨어져 있는 곰팡이와 식물 뿌리가 어떻게 닿을 수 있나요?
- ④ 곰팡이와 식물 뿌리의 성장을 촉진하는 물질에는 어떤 것이 있나요?
- ⑤ 곰팡이와 연결된 식물 뿌리는 그렇지 않은 식물 뿌리보다 빨리 성장하나요?



★ 화법

지문 독해 공식

- 1 중심 화제 찾기
중심 화제는 지문에서 전반적으로 이야기하고 있는 제재이다.
- 2 중심 내용 찾기
중심 내용은 지문의 각 문단에서 중점적으로 이야기하고 있는 내용이다.
- 3 발화자의 말하기 방식 파악하기
발화자의 말하기 방식은 발화자가 자신의 발화를 청중에게 효과적으로 전달하기 위해 사용하는 여러 방식이다.

1st 먼저 문제를 읽고 지문을 읽을 때 필요한 내용을 체크한다.

- 01 발표자가 발표를 진행하면서 활용한 발표 전략을 묻고 있다.
- 02 발표자가 보여 준 화면(시각 자료)을 제시하고, 이 화면의 활용 방안을 묻고 있다.
- 03 발표의 흐름을 고려할 때, ㉠ '질문'의 내용을 묻고 있다.

2nd 독해 공식을 구체적으로 적용해 본다.

① 요약: '식물 뿌리와 함께 사는 곰팡이'를 발표 화제로 제시함.

발표자는 발표를 시작하면서 ㉢ 청중과 공유하고 있는 지난 수업 시간을 언급하며 청중의 주의를 환기하고 있다. 그리고 ㉠ 식물 뿌리와 함께 사는 곰팡이에 대해 발표할 것을 제시하고 있다.

→ A01 ①의 근거

② 요약: 식물 뿌리와 상호 작용하는 곰팡이 균사의 정의

발표자는 ㉢ 질문을 통해 청중이 발표 내용에 대해 알고 있었는지 확인하고, ㉢ 시각 자료를 활용하여 곰팡이의 균사의 형태를 제시하고 있다. 그리고 ㉢ (1) _____의 개념을 정의하여 청중의 이해를 돕고 있다.

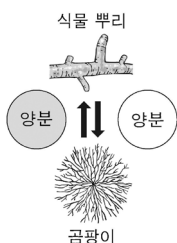


• ② 균사: 곰팡이의 몸을 이루는 세포가 실 모양으로 이어진 것

→ A01 ③, ④, ⑤ / A02 ①, ②의 근거

③ 요약: 식물 뿌리에 양분을 전달하고 식물끼리 연결해 주는 균사

식물 뿌리와 연결된 곰팡이의 균사가 양분이 오가는 통로가 된다는 것을 ㉢ 시각 자료를 활용하여 보여 주고, ㉢ '다리에 비유하여 설명하였다.'



• ② 식물 뿌리와 곰팡이가 서로 양분을 주고 받을 수 있도록 (2) _____ '역할을 함

→ A01 ⑤ / A02 ③, ④의 근거

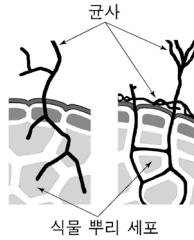
④ 요약: 곰팡이와 식물 뿌리가 만나는 원리

청중의 질문을 듣고 이에 대한 답으로 ㉡ 곰팡이와 식물 뿌리가 서로 찾아 (3) _____ 원리를 설명하고 있다. 곰팡이와 식물 뿌리는 상대의 성장을 촉진하는 물질을 내놓아 상대를 자기 쪽으로 유인하여 서로 만나게 된다.

→ A03 ①~⑤의 근거

⑤ 요약: 곰팡이의 균사가 식물 뿌리와 연결되는 방식

곰팡이와 균사가 식물 뿌리와 연결되는 방식을 ㉢ 시각 자료를 활용하여 설명하였다.



• ② 곰팡이의 균사가 식물 뿌리와 (4) _____ 방식

- 균사가 식물 뿌리 내부로 들어가는 방식
- 균사가 식물 뿌리의 겉면이나 식물 뿌리 세포를 감싸는 방식

→ A02 ⑤의 근거

⑥ 요약: 발표 마무리

곰팡이와 식물 뿌리의 상호 작용이 흥미롭지 않은지 질문하며 발표를 마무리했다.

3rd 지문의 전체 내용을 정리하고, 지문의 주제를 파악한다.

- ①에서는 발표 전체의 중심 화제인 '식물 뿌리와 함께 사는 곰팡이'를 제시했다.
- ②에서는 식물 뿌리와 상호 작용하는 곰팡이 균사의 개념을 정의했다.
- ③에서는 식물 뿌리와 곰팡이가 서로 양분을 주고받도록 도와주는 곰팡이 균사의 역할을 설명했다.
- ④에서는 곰팡이와 식물 뿌리가 서로를 찾아 만나는 원리를 설명했다.
- ⑤에서는 곰팡이의 균사가 식물 뿌리와 연결되는 두 가지 방식을 제시했다.
- ⑥에서는 발표의 전체 화제를 다시 제시하며 발표를 마무리했다.

따라서 이 지문의 주제는 '곰팡이의 균사를 통한 곰팡이와 식물 뿌리의 (5) _____'(이다).



문제 풀이 특강

A01 말하기 방식 파악하기

선택지에 제시된 말하기 방식
(=발표 전략)이 사용된 부분 찾기

[① 1% ② 91% ③ 1% ④ 1% ⑤ 5%]

	선택지 내용	(○, ×)
①	청중과 공유하고 있는 경험을 언급함.	○
②	발표 도입에서 발표 내용의 제시 순서를 밝힘.	×
③	청중에게 발표 내용과 관련된 질문을 함. → 청중이 발표 내용에 대해 알고 있었는지 확인함.	○
④	대상의 정의를 제시함.	○
⑤	특정 대상을 일상적 소재에 빗대어 표현함.	○

A02 자료 활용의 적절성 파악하기

자료를 제시하면서 이어지는
내용에 주목하기

[① 1% ② 1% ③ 1% ④ 93% ⑤ 2%]

식물 뿌리를 감싸고 있는 공팡이 균사의 생김새

균사

[화면 1]

식물 뿌리

양분

공팡이의 균사를 통해 서로 양분을 주고받음.

공팡이

[화면 2]

균사가 식물 뿌리 세포의 내부로 들어감.

균사가 식물 뿌리의 내부로 들어감.

균사 결면이나 세포를 감쌌.

식물 뿌리 세포

[화면 3]

활용 자료	발표에서 활용한 화면	자료를 통해 설명한 내용
[화면 1]	㉠ '화면'	균사의 생김새 → 식물 뿌리를 감싸고 있으며 실처럼 생김.
[화면 2]	㉡ '화면'	공팡이와 식물의 상호 작용 → 균사를 통해 서로 양분을 주고받음.
[화면 3]	㉢ '화면'	공팡이의 균사와 식물 뿌리가 연결되는 방식 → 균사가 식물 뿌리 세포의 내부로 들어가거나, 식물 뿌리 세포를 감싸기도 함.

- ① [화면 1]을 통해 균사가 식물 뿌리를 감싸는 정도가 식물 뿌리의 부위마다 다를 수 있음을 설명하지 않았다.
- ② [화면 1]을 통해 균사를 통해 한 식물의 양분이 다른 식물에 전달됨을 설명하지 않았다.
- ③ [화면 2]를 통해 공팡이의 몸을 이루는 세포가 실 모양으로 이어져 있다는 것을 설명하지 않았다.
- ④ [화면 2]를 통해 공팡이와 식물이 서로 양분을 주고받는다라는 것을 설명했다.
- ⑤ [화면 3]을 통해 균사가 여러 식물의 뿌리와 연결될 수 있음을 설명하지 않았다.

A03 담화의 내용 파악하기

질문에 대한 답변의 내용 파악하기

[① 2% ② 1% ③ 96% ④ 1% ⑤ 1%]

- ④ - ② ~ (a 질문을 듣고) 곰팡이와 식물에 눈이 있어 서로를 찾아가는 것은 아닙니다.
- ④ - ③ 곰팡이와 식물 뿌리는 각각 상대의 생장을 촉진하는 물질을 내놓아 상대를 자기 쪽으로 유인하여 만날 수 있지요.
@ '질문에 대한 답변'

발표자는 답변을 통해 곰팡이와 식물 뿌리가 어떻게 서로 만나는지 설명하고 있다. 청중이 어떠한 질문을 했을 때, 발표자가 이러한 내용을 답변으로 제시할 것인지 생각해 본다.

	선택지에 제시된 질문	답변과의 관련성 (○, ×)
①	균사가 식물 뿌리 세포의 내부까지 들어가는 방법	×
②	곰팡이가 식물 이외에 다른 생물과도 상호 작용할 수 있는지 여부	×
③	서로 떨어져 있는 공팡이와 식물 뿌리가 닿는 방법	○
④	곰팡이와 식물 뿌리의 생장을 촉진하는 물질의 종류	×
⑤	곰팡이와 연결된 식물 뿌리와 그렇지 않은 식물 뿌리의 성장 속도 차이	×

발표자는 특정 주제에 대한 정보를 전달하기 위해 발표를 하겠지. 따라서 발표자가 어떠한 내용을 전달하고자 하는지, 이를 효과적으로 전달하기 위해 어떠한 방식을 활용하고 있는지 파악해 보자!



지문 분석 특강 빈칸 정답 (1) 균사 (2) 다리 (3) 만나는 (4) 연결되는 (5) 상호 작용



<발표>

[A04~06] 다음은 수업 중 학생의 발표이다. 물음에 답하시오.

제한 시간 3분

안녕하세요? 발표를 맡은 ○○○입니다. 지난 수업 시간에 우리는 도로에서 볼 수 있는 안전 설계에 대해 배웠는데요, 이와 관련한 유익한 내용이 있어 소개하려 합니다.

여러분, 달리는 차 안에서 특정 구간을 지날 때 드르륵하는 소리가 들리며 차가 진동하는 것을 느껴 본 적 있나요? (대답을 듣고) 많은 분들이 경험했군요. 여러분이 느낀 진동은 도로에 시공된 홈 때문일 수 있습니다. ㉠ 자료 제시) 왼쪽은 진행 방향과 일치하는 세로 홈을, 오른쪽은 진행 방향에 수직인 가로 홈을 진하게 표시한 그림입니다. 세로 홈은 도로에 살얼음이 생기는 일을 줄이고, 가로 홈은 제동 거리를 줄여 주죠.

특히 가로 홈을 활용하면 도로에서 멜로디가 들리게 할 수 있는데요, 잠시 영상을 보겠습니다. (영상 제시) 차가 특정 도로 구간을 지날 때 동요 멜로디가 들리는 것이 신기하죠? ㉡ 자료 제시) 화면에 보이는 것처럼 홈의 너비와, 홈 사이의 도로면 너비를 합한 값에 따라 음 높이가 정해집니다. 홈 너비는 일정하니까 결국 홈 사이 도로면의 너비에 따라 음 높이가 달라지는 셈이죠. 이 자료에는 없지만 음 길어도 달라지게 홈을 시공하면 차가 달릴 때 멜로디가 들리게 됩니다. 이 멜로디는 운전자의 주의를 환기하여 졸음운전을 예방합니다. 실제로 졸음운전으로 인한 교통사고 발생 건수가 월 평균 2.6건이었던 구간에 멜로디가 들리게 가로 홈을 시공하자 해당 도로 구간에서의 교통사고가 3개월간 0건이었다고 합니다.

도로에서의 또 다른 안전 설계는 터널에서도 확인할 수 있습니다. ㉢ 자료 제시) 조명등이 설치된 간격이 달라서 낮에 터널 입구 쪽과 출구 쪽이 중간 구간보다 밝은데요, 이는 우리 눈에 터널 입구에서는 어둠에, 출구에서는 밝음에 서서히 익숙해지도록 하는 것이지요.

이 외에 곡선 도로에서 차가 이탈하는 것을 막기 위해 도로 바깥쪽이 높아지게 경사를 주고, 밤에도 차선이 잘 보이게 미세한 유리 알갱이를 차선에 바르기도 합니다. 발표 내용 잘 이해되었나요? 그동안 무심코 지나쳤던 도로에서 안전을 위한 장치들을 찾아보길 바라며 발표를 마치겠습니다.

A04



2023 대비 수능 35

위 발표자의 말하기 방식으로 적절하지 않은 것은?

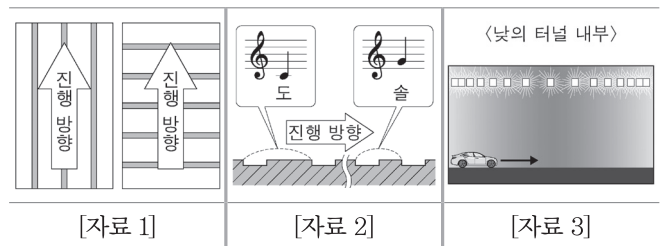
- ① 용어의 개념을 정의하여 발표에서 다룰 화제의 범위를 한정하고 있다.
- ② 청중과 공유하는 기억과 관련지어 발표의 계기를 밝히고 있다.
- ③ 청중의 경험과 관련한 질문을 하며 청중의 반응을 확인하고 있다.
- ④ 구체적인 수치를 밝혀 발표 내용의 근거로 활용하고 있다.
- ⑤ 발표 내용과 관련하여 청중에게 바라는 바를 언급하며 발표를 마무리하고 있다.

A05



2023 대비 수능 36

다음은 발표자가 제시한 자료이다. 발표자의 자료 활용에 대한 설명으로 가장 적절한 것은?



- ① [자료 1]은 홈 사이의 도로면 너비를 달리해서 멜로디를 만든다는 내용을 설명하기 위해 ㉠에서 활용하였다.
- ② [자료 1]은 살얼음 발생 감소에 효과적인 홈과 제동 거리 단축에 효과적인 홈을 설명하기 위해 ㉡에서 활용하였다.
- ③ [자료 2]는 특정 구간을 지날 때 느끼는 차의 진동이 홈 때문일 수 있다는 내용을 설명하기 위해 ㉢에서 활용하였다.
- ④ [자료 3]은 낮에 터널의 중간 구간이 입구 쪽과 출구 쪽보다 어둡다는 내용을 설명하기 위해 ㉠에서 활용하였다.
- ⑤ [자료 3]은 달라지는 밝기에 눈이 서서히 적응하도록 조명등의 설치 간격을 달리한다는 내용을 설명하기 위해 ㉡에서 활용하였다.

최신 수능·평가원 모의고사 (13회)

[회별 11 문항, 배점 24점, 제한 시간 15분]

01 회 2025 대비 대학수학능력시험

02 회 2024 대비 대학수학능력시험

03 회 2023 대비 대학수학능력시험

04 회 2022 대비 대학수학능력시험

05 회 2022 수능 예시 문항

06 회 2025 대비 9월 모의평가

07 회 2024 대비 9월 모의평가

08 회 2023 대비 9월 모의평가

09 회 2022 대비 9월 모의평가

10 회 2025 대비 6월 모의평가

11 회 2024 대비 6월 모의평가

12 회 2023 대비 6월 모의평가

13 회 2022 대비 6월 모의평가

꼭 제한 시간을
지켜서
풀어 보세요.





[01~03] 다음은 학생의 발표이다. 물음에 답하시오.

안녕하세요? 오늘 발표를 맡은 ○○○입니다. 오늘은 식물이 살아가는 몇 가지 독특한 방식에 대해 소개하려고 합니다. 흥미로운 내용이 있으니 집중해서 들어 주세요.

생존을 위해 다른 식물에 붙어서 사는 식물들이 있습니다. 먼저, 라플레시아라는 식물이에요. (자료 제시) 이 식물은 특이하게도 잎도 줄기도 뿌리도 없이 꽃만 있습니다. 꽃만으로는 광합성을 할 수 없기 때문에 숙주인 덩굴 식물에 기생하여 양분을 흡수합니다. 덩굴에 붙어 있는 것 전체가 꽃인데요, 꽃의 무게가 10kg가량이고 지름이 거의 1m가 된다니, 정말 놀랍지 않나요? 다른 식물에 붙어서 살아가는 식물이 또 있습니다. (고개를 저으며) 아, 다른 식물에서 양분을 흡수하는 건 아니에요. (자료 제시) 이 식물은 파인애플과에 속하는 수염틸란드시아인데요, 여기 이 부분은 공기 중에 노출되어 있는 공기뿌리입니다. 땅속뿌리가 없어 공기뿌리를 이용하여 다른 식물에 붙어서 살아가는 거지요. 뿌리가 땅속에 있는 게 아닌데 양분과 수분은 어떻게 얻을까요? (자료 제시) 보시는 것처럼 수염틸란드시아는 잎에 있는 비늘처럼 생긴 털을 통해 공기에 있는 양분과 수분을 얻는답니다.

번식을 위해 곤충을 속이는 식물도 있다는 걸 아시나요? (청중을 둘러보며) 거의 모르시는군요. 개다래는 곤충을 유인하기 위해 잎의 색깔을 바꾸는 나무입니다. (자료 제시) 영상에서 개다래의 잎 색깔이 달라지는 거 보셨나요? 개다래의 잎은 꽃가루받이 기간에 흰색으로 변했다가 꽃이 수정되고 나면 원래의 녹색으로 돌아옵니다. 개다래의 꽃은 작고 잎에 가려져 있어 곤충들이 잘 볼 수 없는데요, 잎을 꽃처럼 보이게 해서 곤충을 유인하고 번식에 이용하는 것이죠. 다음 식물은 우리에게 익숙한 해바라기입니다. (자료 제시) 여기 보이는 꽃송이가 하나의 꽃처럼 보이시죠? 사실 해바라기 꽃의 가운데 갈색 부분은 아주 많은 꽃들이 모여 있는 거예요. 여기 가장자리에 노란 꽃잎처럼 보이는 것들도 하나하나가 꽃입니다. 작은 꽃들이 모여 커다란 꽃처럼 보이게 해서 곤충을 끌어들이는 것이죠.

식물이 살아가는 모습, 신기하지 않나요? 제 발표가 여러분의 상식을 넓히는 데 도움이 되었기를 바랍니다. 발표 마치겠습니다.

01

위 발표자의 말하기 방식으로 가장 적절한 것은?

- ① 비언어적 표현을 활용하여 청중의 행동 변화를 요구하고 있다.
- ② 발표 내용과 관련한 질문을 하여 청중의 배경지식을 확인하고 있다.
- ③ 낯선 용어의 개념을 정의하여 발표 내용에 대한 청중의 이해를 돕고 있다.
- ④ 발표 중간중간에 앞서 언급한 주요 내용을 요약하여 주제를 강조하고 있다.
- ⑤ 청중이 발표 내용을 통해 얻을 수 있는 효용을 제시하며 화제를 전환하고 있다.

02

다음은 발표자가 발표에 활용한 자료의 목록이다. 발표 내용을 고려할 때, 자료 활용에 대한 설명으로 적절하지 않은 것은?

- 라플레시아가 덩굴 식물에 붙어 있는 사진 자료 ㉠
- 수염틸란드시아가 나뭇가지에 붙어 있는 사진 자료 ... ㉡
- 수염틸란드시아 잎을 확대한 사진 자료 ㉢
- 꽃가루받이 기간인 때와 아닌 때의 개다래를 촬영한 동영상 자료 ㉣
- 해바라기의 꽃송이 전체가 잘 드러나는 사진 자료 ㉤

- ① ㉠은 사진 속 식물이 숙주에 기생하여 양분을 얻는다는 것을 설명하는 데에 활용되었다.
- ② ㉡은 사진 속 식물의 공기뿌리가 하는 역할을 설명하는 데에 활용되었다.
- ③ ㉢은 사진 속 식물의 잎에 있는 털의 기능을 설명하는 데에 활용되었다.
- ④ ㉣은 동영상 속 식물의 꽃이 작고 잎에 가려져 있는 이유를 설명하는 데에 활용되었다.
- ⑤ ㉤은 사진 속 식물의 꽃송이가 낱알의 꽃들이 한데 모여 이루어져 있다는 내용을 설명하는 데에 활용되었다.

최신 학력평가 모의고사 (16회)

[회별 11 문항, 배점 24점, 제한 시간 15분]



꼭 제한 시간을
지켜서
풀어 보세요.

- 14회 2024 실시 3월 학력평가
- 15회 2023 실시 3월 학력평가
- 16회 2022 실시 3월 학력평가
- 17회 2021 실시 3월 학력평가

- 18회 2024 실시 5월 학력평가
- 19회 2023 실시 4월 학력평가
- 20회 2022 실시 4월 학력평가
- 21회 2021 실시 4월 학력평가

- 22회 2024 실시 7월 학력평가
- 23회 2023 실시 7월 학력평가
- 24회 2022 실시 7월 학력평가
- 25회 2021 실시 7월 학력평가

- 26회 2024 실시 10월 학력평가
- 27회 2023 실시 10월 학력평가
- 28회 2022 실시 10월 학력평가
- 29회 2021 실시 10월 학력평가



[01~03] 다음은 학생의 발표이다. 물음에 답하시오.

여러분, 안녕하세요. (자료를 제시하며) 지난번 체험 학습 때 ○○ 전통 가구 박물관에서 이 물건들을 본 적이 있지 않나요? (청중의 대답을 듣고) 맞습니다. 여러분이 보고 있는 것은 소반입니다. 소반은 쟁반과 식탁 기능을 겸한 작은 상판으로, 크게 상판과 다리로 구성됩니다. 오늘은 국립 △△ 민속 연구원의 자료를 바탕으로 나주반, 해주반, 통영반에 대해 발표하겠습니다.

(자료를 가리키며) 평평한 상판을 두르고 있는 부분이 보이시나요? 이 부분이 변죽입니다. 변죽은 어떤 기능을 할까요? (청중의 대답을 듣고) 맞습니다. 변죽은 상판 위의 음식이 떨어지지 않도록 하지요. 나주반은 나무 판자 하나를 통으로 깎아 상판과 변죽을 만드는 다른 소반과는 달리, 상판과 두꺼운 변죽을 따로 만든 후 서로 결합합니다. 상판에 부착한 두꺼운 변죽은 상판이 틀어지는 것을 방지합니다.

(자료를 가리키며) 해주반의 다리는 판각이라 불리는 넓은 판으로 되어 있어서 다리에 여러 문양을 조각할 수 있습니다. 어떤 문양이 보이시나요? (청중의 대답을 듣고) 네, 꽃 문양이 맞습니다. 판각에는 이외에도 새와 나비, 박쥐 등의 문양을 새겼습니다. (자료를 가리키며) 해주반과 나주반의 상판 아래 붙어 있는 부분을 봐 주세요. 이 부분은 운각입니다. 운각은 다리와 다리를 연결하는 역할을 합니다. 해주반의 운각은 상판과 다리를 연결하지 않지만, 나주반의 운각은 상판과 다리를 연결하는 역할도 합니다.

(자료를 가리키며) 소반의 다리 밑에는 다리와 다리를 연결하는 족대가 있습니다. 통영반은 족대뿐만 아니라 다리의 중간에 중대도 있습니다. 위아래로 둘러져 있는 두 개의 중대는 다리와 다리 사이를 더 단단하게 연결해 줍니다. (자료를 가리키며) 통영반의 다리 부분을 봐 주세요. 호랑이 다리처럼 곡선의 끝이 바깥쪽으로 약간 휘어 있는 형태로 되어 있는데, 이를 호족이라고 합니다. 나주반의 다리 형태는 원통형인데, 통영반에서도 원통형을 볼 수 있습니다.

지금까지 대표적인 세 가지 소반을 보았습니다. 제가 발표한 소반 외에도 장식이 첨가되거나 다른 지역 소반의 특성이 혼합된 여러 형태의 소반들이 있습니다. 제가 오늘 발표한 내용은 ○○ 전통 가구 박물관 누리집에서 확인할 수 있습니다. 학교 도서관에도 소반에 대한 책들이 있으니 찾아보아도 좋을 것 같습니다. 이상으로 발표를 마치겠습니다.

01

위 발표에 대한 설명으로 가장 적절한 것은?

- ① 발표 내용에 대한 청중의 관심을 자신의 경험에 비추어 짐작하고 있다.
- ② 발표 중간중간에 청중에게 질문하고 대답을 들으며 상호 작용하고 있다.
- ③ 발표 내용과 관련된 정보를 청중의 요청에 따라 추가하여 설명하고 있다.
- ④ 발표 내용에 대한 청중의 사전 지식을 환기하며 발표 내용을 조정하고 있다.
- ⑤ 발표 내용과 관련된 전문가의 견해를 직접 인용하여 청중의 이해를 돕고 있다.

02

다음은 발표자가 제시한 자료이다. 발표자의 자료 활용에 대한 설명으로 적절하지 않은 것은? [3점]



- ① [자료 1]을 활용하여, 나주반의 변죽과 상판의 결합 방식에 따른 변죽의 형태와 기능을 설명하고 있다.
- ② [자료 2]를 활용하여, 해주반의 다리 형태를 통해 그와 관련된 장식적 특징을 설명하고 있다.
- ③ [자료 3]을 활용하여, 통영반의 중대가 소반의 구조적 안정성과 연관되어 있음을 보여 주고 있다.
- ④ [자료 1]과 [자료 2]를 활용하여, 해주반과 나주반에서 운각의 역할에 차이가 있음을 제시하고 있다.
- ⑤ [자료 1]과 [자료 3]을 활용하여, 나주반과 통영반의 다리를 특정 동물의 다리에 비유하여 형태상의 공통점을 드러내고 있다.

실전 모의고사 (6회)

[회별 10문항, 배점 23점, 제한 시간 13분]

30회 2021 대비 대학수학능력시험

31회 2020 대비 대학수학능력시험

32회 2021 대비 9월 모의평가

33회 2020 대비 9월 모의평가

34회 2021 대비 6월 모의평가

35회 2020 대비 6월 모의평가

꼭 제한 시간을
지켜서
풀어 보세요.





[01~03] 다음은 학생의 발표이다. 물음에 답하시오.

안녕하세요? 이번 탐구 과제는 ‘우리 문화재 깊이 보기’인데요, 저는 ‘고구려 고분 벽화’에 대해 발표하려고 합니다. 여러분은 고구려 고분 벽화를 본 적이 있나요? (청중의 대답을 듣고) 생각보다 많지 않네요. 우리나라 고분 벽화의 대다수는 고구려 돌방무덤에 있습니다. 돌방무덤은 돌을 쌓아 방처럼 만든 무덤으로 3세기부터 만들어졌는데요, 바로 이 시기에 고분 벽화가 그려지기 시작했습니다. (㉠ 자료 제시) 여기가 돌방무덤의 내부입니다. 고분 벽화는 이곳의 천장과 벽에 그려져 있어요.

그럼 고구려 고분 벽화에는 무엇을 그렸을까요? (청중의 반응을 살피고) 네, 다양한 답변이 있네요. 3세기 중반부터 5세기 초에는 밥 먹는 모습, 사냥하는 모습 등 무덤 주인의 일상생활을 주로 그렸습니다. (㉡ 자료 제시) 이것은 주인과 종의 모습입니다. 여기에서 주목할 점은 주인을 종에 비해 크게 그린 건데요, 이렇게 주가 되는 것을 크게, 나머지는 작게 그리는 방법을 ‘주대종소법’이라고 합니다. 보시는 것처럼 고분 벽화에서는 이 방법을 활용하여, 무덤 주인의 권위를 강조하고 그의 풍요로운 삶이 사후 세계에서 이어지길 바라는 마음을 담아냈습니다.

5세기 중반부터 6세기 초의 고분 벽화에는 연꽃무늬가 주로 등장합니다. 이때는 불교가 확산되는 시기로, 무덤 주인이 이상 세계에 다시 태어나길 바라는 마음을 연꽃을 통해 표현했습니다. 6세기 중반부터 7세기 전반의 일부 고분에는 연꽃 위에 도교 사상과 관련된 신선을 그렸는데요, (㉢ 자료 제시) 이것은 불교와 도교 사상이 공존하던 당시의 상황이 반영된 것이라 할 수 있습니다. 한편 이 시기 대다수의 고분 벽화에는 도교의 영향으로 청룡, 백호 등과 같은 사신(四神)을 주로 그렸습니다. 사신이 무덤 주인을 수호해 준다고 여겼기 때문입니다.

당대의 인식과 사회상을 담아낸 고분 벽화의 전통은 조선 전기까지 이어졌습니다. 고구려 고분 벽화는 선조들의 삶의 모습을 보여준다는 점에서 역사 자료로서의 가치를 지니고 있습니다. 이상으로 발표를 마치겠습니다.

01

위 발표자의 말하기 방식으로 가장 적절한 것은?

- ① 청중에게 기대하는 바를 언급하여 발표 목적을 부각하고 있다.
- ② 발표 내용과 관련된 질문을 하여 청중의 반응을 이끌어 내고 있다.
- ③ 청중의 요청에 따라 발표 내용과 관련된 정보를 추가하여 설명하고 있다.
- ④ 발표 내용의 순서를 안내하여 청중이 발표 내용을 예측하도록 돕고 있다.
- ⑤ 발표 내용이 청중과 관련성이 높음을 제시하여 청중의 흥미를 유발하고 있다.

02

다음은 발표자가 제시한 자료이다. 발표자의 자료 활용에 대한 설명으로 적절하지 않은 것은? [3점]



- ① 고구려 돌방무덤 내부에 벽화가 그려져 있음을 보여 주기 위해 ㉠에 [자료 1]을 활용하였다.
- ② 무덤 주인의 권위를 고분 벽화에 담아내었음을 보여 주기 위해 ㉠에 [자료 2]를 활용하였다.
- ③ 사후 세계에 대한 염원이 고분 벽화에 반영되어 있음을 보여 주기 위해 ㉠에 [자료 2]를 활용하였다.
- ④ 무덤 주인을 지켜준다고 여긴 대상을 고분 벽화에 담아내었음을 보여 주기 위해 ㉠에 [자료 3]을 활용하였다.
- ⑤ 종교 사상이 고분 벽화에 영향을 주었음을 보여 주기 위해 ㉡에 [자료 3]을 활용하였다.