

**언어와 매체,
문법 개념과 유형을 정확히 익히면
국어 1등급을 받을 수 있습니다.**

문법 개념은 오랫동안 배우고 외워도 늘 새롭고 어렵게 느껴집니다.
용어가 생소하고 개념이 복잡하기 때문입니다.

〈자이스토리〉는 최신 수능 언어(문법), 매체의
모든 문제와 지문, 〈보기〉를 분석하여
문법 개념과 매체 유형을 쉽게 이해하고,
문제에 적용하는 방법을 찾아 단계별로 구성했습니다.

문법은 필수 개념을 쉽게 풀이하고,
자주 출제되는 예문과 실제 기출 선택지를 활용한 개념 완성 TEST,
문제 풀이 과정을 시각화한 1등급 대비 문제 특강 등을 통해
학습한 개념을 문제에 바로 적용할 수 있게 했습니다.

매체는 문제 유형 특강을 통해
출제되는 문제 유형에 익숙해지도록 했습니다.

지금부터
국어가 쉬워지는 자이스토리로 재미있게 공부해 보세요.
문제가 술술 풀리고 국어에 대한 자신감이 쌓여
반드시 1등급을 받을 수 있습니다.

- 대한민국 No.1 수능 문제집 자이스토리 -



내신+수능 1등급 완성 학습 계획표 [36일]

Day	페이지	틀린 문제 / 헛갈리는 문제 번호 적기	날짜		복습 날짜	
1	A01~B11		월	일	월	일
2	C01~22		월	일	월	일
3	23~43		월	일	월	일
4	D01~22		월	일	월	일
5	E01~F04		월	일	월	일
6	G01~H07		월	일	월	일
7	H08~24		월	일	월	일
8	I01~12		월	일	월	일
9	J01~20		월	일	월	일
10	21~35		월	일	월	일
11	K01~22		월	일	월	일
12	L01~21		월	일	월	일
13	M01~23		월	일	월	일
14	N01~16		월	일	월	일
15	O01~17		월	일	월	일
16	O18~P07		월	일	월	일
17	P08~26		월	일	월	일
18	Q01~R05		월	일	월	일
19	R06~19		월	일	월	일
20	20~32		월	일	월	일
21	33~45		월	일	월	일
22	S01~14		월	일	월	일
23	15~28		월	일	월	일
24	29~42		월	일	월	일
25	T01~14		월	일	월	일
26	15~28		월	일	월	일
27	U01~16		월	일	월	일
28	17~32		월	일	월	일
29	33~48		월	일	월	일
30	49~64		월	일	월	일
31	V01~22		월	일	월	일
32	23~44		월	일	월	일
33	W01~19		월	일	월	일
34	20~38		월	일	월	일
35	39~56		월	일	월	일
36	57~76		월	일	월	일



- 나는 _____ 대학교 _____ 학과 _____ 학년이 된다.
- 磨斧作針 (마부작침) - 도끼를 갈아 바늘을 만든다. (아무리 어려운 일이라도 끈기 있게 노력하면 이를 수 있음을 비유하는 말)

☘ 문항 배열 및 구성 [622문항 + 958문항]

① 최신 11개년 수능, 모의평가, 학력평가 전 문항 수록

- 2024학년도~2014학년도까지 11개년 수능·모의평가·학력평가 언어(문법) 전 문항 (622 문항)을 수록했습니다.

② 문법 개념을 확인하고 적용해 볼 수 있는 개념 완성 TEST 수록

- 개념을 잘 이해했는지 스스로 정리하고 확인할 수 있도록 기출 선택지를 변형한 확인 문제(958문항)를 수록하였습니다.

③ 1등급 대비 문제를 선별하여 1등급 대비 문제 풀이 특강 수록

- 고난도 1등급 대비 문제를 선별하여 표시하고, 1등급 대비 문제 특강을 수록하여 문제 풀이 과정을 익히고 단원별 고난도 유형을 체계적으로 학습할 수 있도록 했습니다.

④ 개념 → 개념 완성 TEST → 내신·학평 기출문제 단계별 수록

- 개념을 공부한 후 개념 완성 TEST로 자주 출제되는 용례를 바탕으로 개념을 확인한 뒤 기출문제로 실력을 다지도록 구성하여 수능 국어 1등급에 쉽게 다가갈 수 있게 했습니다.

[자이스토리 국어 언어(문법)와 매체 실전 구성표 1,580제]

대비 연도	3월	4월	6월	7월	9월	10월	수능*	문항수
2025	11	11	11	11	11	11	11	77
2024	11	11	11	11	11	11	11	77
2023	5	5	11	5	11	5	11	53
2022	5	5	11	5	11	5	11	53
2021	5	5	5	5	5	5	5	35
2020	5	5	5	5	5	5	5	35
2019	5	5	5	5	5	5	5	35
2018	5	5	5	5	5	5	5	35
2017	5	5	5	6	5	5	5	36
2016*	9	9	9	9	9	9	9	63
2015*	9	9	9	9	9	9	8*	62
2014*	8	6	9	8	9	8	9	57
2022 수능 예시								5
개념 완성 TEST								958
총 문항 수								1,580

* 수능은 홀수형을 기준으로 함.

* 2014 ~ 2016 대비는 A/B형으로 구분함.

* 2015 대비 수능 11번 모음 축약 문제는 수록하지 않음.

PART I 언어

I 음운

A 국어의 음운 체계

개념 01 국어의 음운 체계 14
 개념 02 국어의 자음 체계 16
 개념 03 국어의 모음 체계 18
 수능 개념별 기출문제 20

B 음운 변동 I - 음운 교체

개념 04 음운 교체 22
 수능 개념별 기출문제 28

C 음운 변동 II - 음운 탈락·첨가·축약

개념 05 음운 탈락 32
 개념 06 음운 첨가 34
 개념 07 음운 축약 34
 1등급 대비 문제 특강 36
 수능 개념별 기출문제 37
 동아리 소개/고려대 KUAAA 50

II 단어

D 단어의 구조와 형성

개념 08 단어와 형태소 52
 개념 09 단어의 형성 54
 개념 10 복합어 56
 수능 개념별 기출문제 60

E 품사 I - 체언, 용언

개념 11 품사의 분류 기준 68
 개념 12 체언 68
 개념 13 용언 70
 1등급 대비 문제 특강 74
 수능 개념별 기출문제 75

F 품사 II - 수식언, 관계언, 독립언

개념 14 수식언 82
 개념 15 관계언과 독립언 84
 수능 개념별 기출문제 86

G 단어의 의미 관계

개념 16 어휘의 체계와 양상 87
 개념 17 단어의 의미 관계 89
 수능 개념별 기출문제 93

H 사전 활용

개념 18 사전 활용 96
 수능 개념별 기출문제 98
 동아리 소개/서울대 TNT 108

III 문장과 담화

I 문장 성분

개념 19 문장의 구성 단위와 문장 성분 110
 개념 20 주성분 110
 개념 21 부속 성분 114
 개념 22 독립 성분 116
 수능 개념별 기출문제 118

J 문장 구조

개념 23 홑문장과 겹문장 122
 개념 24 이어진문장 122
 개념 25 안은문장 124
 1등급 대비 문제 특강 128
 수능 개념별 기출문제 129

K 문법 요소 I - 종결·높임·시간 표현

개념 26 종결 표현 138
 개념 27 높임 표현 140
 개념 28 시간 표현 142
 수능 개념별 기출문제 144

L 문법 요소 II - 피동·사동·부정·인용 표현

개념 29 피동 표현과 사동 표현 152
 개념 30 부정 표현 154
 개념 31 인용 표현 154
 수능 개념별 기출문제 156

M 정확한 문장 표현

개념 32 정확한 문장 표현 164
 수능 개념별 기출문제 166

N 담화

개념 33 담화의 개념과 요소 173
 수능 개념별 기출문제 175

IV 어문 규정

O 한글 맞춤법

개념 34 한글 맞춤법의 기본 원리 182
 개념 35 소리에 관한 것 182
 개념 36 형태에 관한 것 184
 개념 37 띄어쓰기 186
 수능 개념별 기출문제 188

P 표준어와 표준 발음법

개념 38 표준 발음법 총칙과 모음·받침의 발음 198
 개념 39 음의 동화와 첨가 200
 수능 개념별 기출문제 202

V 국어의 역사

Q 훈민정음의 창제

개념 40 훈민정음 창제 이전의 문자 생활 212
 개념 41 훈민정음의 창제 원리 214
 수능 개념별 기출문제 216

R 중세·근대·현대 국어의 비교

개념 42 중세 국어와 현대 국어의 비교 218
 개념 43 근대 국어와 현대 국어의 비교 220
 1등급 대비 문제 특강 222
 수능 개념별 기출문제 223

S 개념 복합 유형

1등급 대비 문제 특강 242
 수능 유형별 기출문제 244

T 지문 세트 유형-현대 국어 단독 유형

1등급 대비 문제 특강 264
 수능 유형별 기출문제 266

U 지문 세트 유형-중세·근대·현대 국어의 비교

1등급 대비 문제 특강 280
 수능 유형별 기출문제 282
 동아리 소개/이화여대 홍작 313

PART II 매체

V 매체

개념 44 매체의 개념과 유형 316
 개념 45 매체 언어의 개념과 특성 316
 개념 46 매체 자료의 수용과 생산 317
 개념 47 생활 속의 매체 및 매체에 관한 태도 317
 수능 유형별 기출문제 318

W 언어와 매체 복합

문제 유형 풀이 특강 352
 수능 유형별 기출문제 355

문법 용어 + 어휘 총정리 393

문법 개념 찾아보기 406

빠른 정답 찾기 408

개념 완성 TEST + 1등급 특강으로 국어 1등급 완성

1 국어 문법 개념 세분화 · 시각화

- 빈출 개념과 심화 개념을 수록하여 수능 국어 문법 전체 개념을 완벽하게 이해할 수 있게 했습니다.
- 그림, 도표 등을 활용하여 시각적으로 문법 개념을 확인하고 오래 기억할 수 있게 했습니다.

C

음운 변동 II - 음운 탈락 · 첨가 · 축약

핵심 05 음운 탈락

• 두 음운 중 어느 하나가 없어지는 현상
• 자음군 단순화와 자음 탈락('ㄹ' 탈락, 'ㅎ' 탈락), 모음 탈락('ㄷ' 탈락, 'ㅈ' 탈락) 등이 있다.

1 자음군 단순화

음절의 끝소리에 결합침('ㄷ, ㄷ, ㄷ, ㄷ, ㄷ, ㄷ, ㄷ, ㄷ, ㄷ')이 올 때에는 두 개의 자음 가운데 하나가 탈락한 후 대표음('ㄷ, ㄷ, ㄷ, ㄷ, ㄷ') 중 하나로 발음된다.

1. 앞 자음이 소리 나는 결합침(뒤 자음이 탈락함.)

ㄱ → ㄱ	ㄷ → ㄷ	ㅈ → ㄷ
ㄴ → ㄴ	ㄹ → ㄹ	ㅊ → ㄷ
ㄴ → ㄴ	ㄹ → ㄹ	ㅊ → ㄷ
ㄴ → ㄴ	ㄹ → ㄹ	ㅊ → ㄷ

2. 뒤 자음이 소리 나는 결합침(앞 자음이 탈락함.)

ㄷ → ㄷ	ㄷ → ㄷ
ㄷ → ㄷ	ㄷ → ㄷ
ㄷ → ㄷ	ㄷ → ㄷ

3. 유의해야 할 결합침의 발음

2 개념 완성 TEST

- 기출 선택지와 자료로 구성된 문제를 통해 자주 출제된 수능 국어 문법 개념을 적용할 수 있는지 확인할 수 있습니다.
- ○/× 문제, 빈칸 채우기, 선 긋기 문제, 단답형 주관식 등 다양한 유형의 문제로 구성했습니다.

기출 선택지와 자료로 구성
개념 완성 TEST

핵심 05 음운 탈락

1 자음군 단순화

* (보기)를 참고하여 ㉠과 ㉡에 들어갈 알맞은 말을 쓰시오. (보기)

결합침 'ㄹ'은 불규칙적으로 발음되는데, 결합침 'ㄹ'의 경우 대부분 뒤 자음인 'ㄱ'으로 발음하지만, 어간 끝의 자음으로 사용된 'ㄹ'은 'ㄱ' 앞에서 앞 자음인 'ㄹ'이 발음된다. 결합침 'ㄹ'은 대부분 앞 자음인 'ㄹ'로 발음하지만, 'ㄹ'에 자음이 결합하는 경우 [발음]로 발음하고, 'ㄹ'은 'ㄹ'로 발음한다.

01 '발'다는 결합침 'ㄹ' 중 ㉠ 자음이 소리 나기 때문에 ㉡로 발음한다.

02 'ㄹ'적하다'는 결합침 'ㄹ' 중 ㉢ 자음이 소리 나기 때문에 ㉣로 발음한다.

03 '발'다는 결합침 'ㄹ' 중 ㉤ 자음이 소리 나기 때문에 ㉥로 발음한다.

2 자음 탈락

* 밑줄 친 단어에서 앞에는 음운 탈락 유형을 ㉠과 ㉡ 중에서 고르시오.

㉠ 'ㄹ' 탈락: 어간 끝 결합침 'ㄹ'은 'ㄷ, ㄷ' 등으로 시작하는

07 어머니께서 집 앞에 선 게였다. ()

08 동생은 나를 따라 학교에 왔다. ()

09 그는 자음치로 사람을 잡았다. ()

10 책상 위에 있던 지갑이 어디에 갔지? ()

* 받침 'ㅎ'의 발음, 결합침의 발음

* 다음 빈칸에 들어갈 말을 쓰시오.

11 놓는 → [는는] → [는는] (는는)

12 놓는 → [는는] → [는는] (는는)

13 놓는 → [는는] → [는는] (는는)

14 놓는 → [는는] → [는는] (는는)

15 놓는 → [는는] → [는는] (는는)

16 놓는 → [는는] → [는는] (는는)

17 놓는 → [는는] → [는는] (는는)

3 수능 대비 개념별 · 유형별 기출문제

- 2025학년도 ~ 2015학년도 11개년 수능 · 모의평가 · 학력평가 전 문항을 수록했습니다.
- 최신 4개년 수능 · 모의평가의 동영상 강의를 통해 내신 시험과 수능 모두 완벽하게 대비할 수 있도록 했습니다.

QR코드 : 4개년 언어(문법) 기출 동영상 강의

● 난이도: ☆ 1등급 대비 - 최상, ☆☆☆ - 상, ☆☆☆ - 중, ☆☆☆ - 하

● 출처 표시: 수능, 모의평가 - 대비 연도, 학력평가 - 실시 연도

예) 2024 대비 수능 18: 2023년에 실시한 수능
2024 대비 6월 모평 19: 2023년 6월에 실시한 모의평가
2023 실시 3월 학평 20: 2023년 3월에 실시한 학력평가

4 1등급 대비 문제 특강

- 1등급을 결정하는 고난도 문제의 해결 방법을 자세하고 쉽게 정리한 특강을 마련했습니다.
- 세부 문법 개념별 대표 유형의 출제 원리를 분석한 대비책으로 고난도 문제를 쉽게 해결할 수 있습니다.

음운 변동 파악하기
1등급 대비 문제 특강

C01 ☆☆☆ 2017 대비 6월 모평 13

(선택지 분석) [㉠ 8% ㉡ 8% ㉢ 30% ㉣ 7% ㉤ 44%]

㉠ [가+도] → [가+도] → [가+도] (가+도)

㉡ [가+도] → [가+도] → [가+도] (가+도)

㉢ [가+도] → [가+도] → [가+도] (가+도)

㉣ [가+도] → [가+도] → [가+도] (가+도)

㉤ [가+도] → [가+도] → [가+도] (가+도)

단어의 형성과 의미 파악하기
1등급 대비 문제 특강

T01 ☆☆☆ 2021 대비 수능 11

㉠과 ㉡을 모두 총칭하는 단어만을 (보기)에서 있는 대로 고른 것은?

㉠ 새해맞이, 두말없이, 숨은그림찾기, 한물나다

㉡ 새해맞이, 숨은그림찾기, 한물나다

㉢ 새해맞이, 숨은그림찾기, 한물나다

㉣ 새해맞이, 한물나다

㉤ 새해맞이

음운 변동 II
수능 개념별 기출문제

C02 ☆☆☆ 2022 실시 7월 학평 37

(학술 활동)을 수행한 결과로 적절한 것은?

[자료의 단어들은 음운 변동 중 탈락이 일어난 예이다. 단어들을 [분류 과정]에 따라 분류할 때 ㉠, ㉡, ㉢에 들어갈 단어를 바르게 짝지은 것은?

㉠ [x]

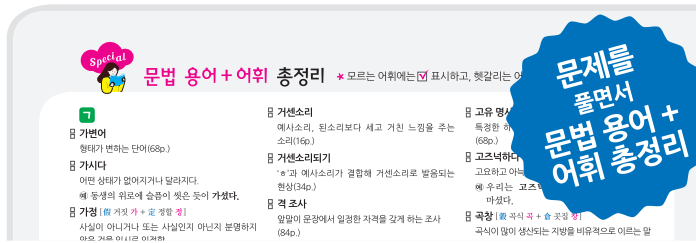
C04 ☆☆☆ 2020학평

(보기)의 ㉠에 들어갈 말로 적절한 것은? [3점]

선생님: 오늘은 일상생활에서 흔하게 들을 수 부정확한 발음에 대해 알아보아요? 우선 아래 ㉠ 부정확한 발음과 정확한 발음을 확인해 보세요.

5 문법 용어 + 어휘 총정리

• 지문, <보기>, 선택지 등에 제시된 어휘 중에서 문제를 이해하고 푸는 데 기본이 되는 필수 어휘를 모두 모아 정리하였습니다.



6 문법 개념 찾아보기

• 핵심 문법 개념 가운데 빈출 개념만 쏙쏙 쉽게 찾아볼 수 있도록 문법 개념 찾아보기를 수록하였습니다.



7 입체 탐사 해설!

문제 유형 분석
문제 유형을 제시하여 수능형 문제 유형을 쉽게 파악할 수 있습니다.

선택틀
선택틀을 통해 매력 오답을 확인할 수 있습니다.

문제 분석
문제가 의미하는 바를 한눈에 파악할 수 있습니다.

단서+발상
문제가 풀이되는 단서를 꼭 짚어 설명합니다.
핵심 단서와 문제를 구체적으로 연결합니다.
문제의 답을 얻기 위해 적용해야 할 내용입니다.
단서를 적용하여 문제를 해결합니다.

왜 틀렸나?
학생들이 많이 틀린 이유를 설명했습니다.

왜 정당?
정답이 되는 이유와 다른 오답과의 차이점을 알기 쉽게 설명하여 문제 풀이의 핵심을 파악할 수 있습니다.

시각화된 해설
정답과 오답을 가르는 근거가 되는 부분을 제시했습니다.

매력 오답
학생들이 가장 많이 선택한 오답의 원인을 분석하여 해결책을 제시했습니다.

선택지 탐사 해설
선택지만으로도 정답을 확인할 수 있도록 선택지를 꼼꼼하고 명확하게 설명하였습니다.

글의 제목
지문의 내용을 한눈에 알 수 있는 글의 제목을 제시하였습니다.

내용 풀이
중요 내용에 해석을 달아 어려운 내용도 쉽게 이해할 수 있습니다.

지문 어휘
지문을 이해하는 데 도움이 되는 어휘의 풀이를 제시했습니다.

출제
지문 내용 중 정답과 오답의 근거를 표시하여 핵심 출제 요소를 파악할 수 있습니다.

이것이 핵심!
지문의 핵심 내용을 요약·정리해 놓았습니다.

문단 요약
각 문단의 핵심 내용을 요약하여 전체적인 지문의 구조를 파악할 수 있습니다.

문제 유형 분석
2021 실시 3월 학형 11~12 (고1)
* 국어의 모음 체계 # 출제

① 모음은 크게 두 부류로 나눌 수 있다. 발음할 때 입술 모양이나 혀의 위치가 변하지 않는 모음을 **단모음**이라 한다. 표준어 규정은 원칙적으로 'ㅏ, ㅑ, ㅓ, ㅕ, ㅗ, ㅛ, ㅜ, ㅠ, ㅡ'를 단모음으로 발음할 것을 규정하고 있다.
(모음: 사람이 목청을 울려 내는 소리로, 공기의 흐름이 방해받지 않고 나는 소리)
* [문단 요약: 단모음의 개념 및 종류]

② 입술 모양이나 혀의 위치가 발음 도중에 변하는 모음은 **이중 모음**이라 하는데, 이중 모음은 홀로 쓰일 수 없는 소리인 **반모음**이 단모음과 결합한 모음이다. 예를 들어 이중 모음 인 'ㅑ'의 발음은, 'ㅑ'를 짧게 발음하는 것과 유사한 소리인 반모음 [j] 위에서 'ㅑ'가 결합한 소리이다. 'ㅑ'와 마찬가지로 'ㅓ, ㅕ, ㅗ, ㅛ, ㅜ, ㅠ, ㅡ'의 발음은, 각각 반모음 [j]와 단모음 'ㅓ, ㅕ, ㅗ, ㅛ, ㅜ, ㅠ, ㅡ'가 결합한 소리이다. 반모음 [w]가 결합한 이중 모음의 발음은 'ㅑ'와 유사한 발음인 'ㅑ'를 제외하고, 이중 모음의 발음은 모두 반모음이 단모음 앞에서 결합한 소리이다. 이중 모음은 'ㅑ'를 제외하면 모두 반모음이 단모음 앞에서 결합한다. (반모음: 모음과 같이 발음하지만 음절을 이루지 못하는 어두운 모음)

이것이 핵심!

문단	단모음	발음할 때 입술 모양이나 혀의 위치가 변하지 않는 모음
① 문단	이중 모음	발음할 때 입술 모양이나 혀의 위치가 변하는 모음

이중 모음의 형성

② 문단
① 형성 방법: 'ㅑ'를 제외한 이중 모음: 반모음+단모음
'ㅑ': 단모음+반모음
② 반모음의 종류: [j], [w]

③ 문단
단모음 'ㅑ'와 'ㅑ'의 발음: 형성 발음을 고려하여 'ㅑ'와 'ㅑ'의 발음을 이중 모음으로 발음하는 것을 허용함.

특강
해당 문법 개념과 관련된 개념을 추가하여 유사 문제까지 완벽하게 대비할 수 있습니다.

매력 오답
학생들이 가장 많이 선택한 오답의 원인을 분석하여 해결책을 제시했습니다.

선택지 탐사 해설
선택지만으로도 정답을 확인할 수 있도록 선택지를 꼼꼼하고 명확하게 설명하였습니다.

문제 분석
문제가 의미하는 바를 한눈에 파악할 수 있습니다.

단서+발상
문제가 풀이되는 단서를 꼭 짚어 설명합니다.
핵심 단서와 문제를 구체적으로 연결합니다.
문제의 답을 얻기 위해 적용해야 할 내용입니다.
단서를 적용하여 문제를 해결합니다.

왜 틀렸나?
학생들이 많이 틀린 이유를 설명했습니다.

왜 정당?
정답이 되는 이유와 다른 오답과의 차이점을 알기 쉽게 설명하여 문제 풀이의 핵심을 파악할 수 있습니다.

시각화된 해설
정답과 오답을 가르는 근거가 되는 부분을 제시했습니다.

매력 오답
학생들이 가장 많이 선택한 오답의 원인을 분석하여 해결책을 제시했습니다.

선택지 탐사 해설
선택지만으로도 정답을 확인할 수 있도록 선택지를 꼼꼼하고 명확하게 설명하였습니다.

문제 유형 분석
문제 유형을 제시하여 수능형 문제 유형을 쉽게 파악할 수 있습니다.

선택틀
선택틀을 통해 매력 오답을 확인할 수 있습니다.

문제 분석
문제가 의미하는 바를 한눈에 파악할 수 있습니다.

단서+발상
문제가 풀이되는 단서를 꼭 짚어 설명합니다.
핵심 단서와 문제를 구체적으로 연결합니다.
문제의 답을 얻기 위해 적용해야 할 내용입니다.
단서를 적용하여 문제를 해결합니다.

왜 틀렸나?
학생들이 많이 틀린 이유를 설명했습니다.

왜 정당?
정답이 되는 이유와 다른 오답과의 차이점을 알기 쉽게 설명하여 문제 풀이의 핵심을 파악할 수 있습니다.

시각화된 해설
정답과 오답을 가르는 근거가 되는 부분을 제시했습니다.

매력 오답
학생들이 가장 많이 선택한 오답의 원인을 분석하여 해결책을 제시했습니다.

선택지 탐사 해설
선택지만으로도 정답을 확인할 수 있도록 선택지를 꼼꼼하고 명확하게 설명하였습니다.

집필진 · 감수진 선생님들



자이스토리는 수능 준비를 가장 효과적으로 할 수 있도록 수능, 평가원, 학력평가 기출문제를 개념별, 유형별, 난이도별로 수록하였으며, 명강의로 소문난 학교·학원 선생님들께서 명쾌한 해설을 입체 첨삭으로 집필하셨습니다.

[집필진]

권하라 서울 대일외국어고등학교
노승연 서울 수명고등학교
노준철 시흥 서해고등학교
배지은 서울 창동고등학교
송현우 서울 신목고등학교
신다은 서울 염광고등학교

이동훈 진천 진천고등학교
이세영 수원 수일고등학교
최보라 과천 과천고등학교
최슬지 서울 영등포여자고등학교
한혜령 서울 서라벌고등학교
허예현 평택 평택여자고등학교

최신 4개년 기출문제 동영상 강의

자이스토리 유튜브 채널

한혜령 선생님



[특별 감수진]

이민정 용인 언어비전학원

최보라 과천 과천고등학교

[감수진]

강병석 서울 울바른학원
강수진 진도 강샘국어
강연구 춘천 페르마학원
강예지 양산 강예지국어교습소
강지수 부산 해운대수능국어
곽동훈 서울 곽동훈국어학당
권영근 김해 장유바른개념24학원
김기은 대구 낭중지추국어논술
김도연 서울 사과나무학원
김도완 광주 도완국어학원
김미정 서울 김미정국어
김민정 고양 박정용국어학원
김상언 창원 사파고등학교
김성곤 구미 김성곤대입국어학원
김요셉 서울 대치SEP국어
김유라 성남 분당두각학원
김현아 부산 하이엔드국영수학원
김휘승 서산 고수학원
나단 서울 김중길국어논술학원
노정은 대전 대성고등학교
박경선 남양주 덕소성원학원
박동민 인천 역전타에듀학원
박상준 부산 필(必)통(通)국어학원
박선아 부산 대신이룸학원
박수영 서울 은평대치국어학원
박유빈 세종 국어의 보람
박유진 성남 참 아름다운언어연구소

박정선 서울 송파가운누리국어학원
박지윤 고양 일산국제컨벤션고등학교
박태순 서울 참좋은학원
박현규 서울 영훈고등학교
배성현 인천 국어논술자신감
백단비 고양 일산대박학원
성혜련 안양 공즐학원
손우진 서울 목동김중길국어학원
신혜영 부산 범일수오재국어
심수현 서울 메가스터디 러셀
양지은 서울 흐름과파도글쓰는서재국어
오지윤 부산 동래미나리국어논술
오지훈 서울 오지훈국어정원
유시준 서울 강수학과국어학원
유영삼 대전 여름수국어전문학원
이가운 청주 서원고등학교
이기용 연천 대광중학교
이승준 창원 마산제일여자고등학교
이연희 울산 에이플러스학원
이원정 서산 이원정국어전문학원
이은영 고양 일산이은영국어학원
이정선 서울 대성고등학교
이주희 서울 문영여자고등학교
이현화 양주 세븐스텝어학원
이혜지 대구 동중학교
임지혜 거제 파스칼에듀학원
장기윤 구미 장샘국어입시학원

장연희 대구 규장각국어교습소
전이수 부천 메가스터디러셀
정난희 광주 도완국어학원
정민경 아산 가운국어교습소
정서유 고양 바른공부학원
정서은 부산 동래빛나는1교시정서은국어
정승호 성남 분당두각학원
정지윤 전주 지양과지향국어학원
정한겸 성남 분당중앙고등학교
정희진 광명 소하고등학교
제달성 대구 불날국어
조상경 파주 운정고등학교
조진희 대구 틀을잡는국어학원
조효준 천안 조효준국어학원
주설호 용인 SLB입시학원
최복규 서울 기승전국어
최소형 하남 꿈자리국어
최원석 안성 고려대최쌤
최윤기 양산 해운국어논술학원
최한나 부산 해운대고등학교
최현애 화성 플랜A입시학원
최혜정 광주 이루다전문학원
한광희 세종 한샘국어
한보람 대구 한보람국어
한솔기 세종 너희꽃이이다입시학원
허성완 평택 일등국어
홍성유 의정부 이엠펙학원

수능 선배들의 **비법** 전수 - 수험장 생생 체험 소개

긴장되고 떨리는 수험장에서 선배들이
문제를 풀면서 겪은 생생한 체험과 나만의 풀이 비법을
자이스토리 해설편에 수록했습니다.



2025 응시



강다은
대구 계성고 졸업
- 문학 실전



김강민
광주 국제고 졸업
- 세계지리



김덕우
부산 해운대고 졸업
- 지구과학 II



김연우
대구 정화여고 졸업
- 화학 I



김효원
제주 제일고 졸업
- 고3 미적분



박서영
부산 금곡고 졸업
- 사회·문화



박정빈
대구 남산고 졸업
- 생활과 윤리



배지오
성남 낙생고 졸업
- 독해 실전, 어법·어휘 실전



백승준
광주 광주송일고 졸업
- 독해 실전, 어법·어휘 실전



서정후
광주 송덕고 졸업
- 지구과학 I



성예현
대전 대전전민고 졸업
- 언어와 매체 실전



안한민
익산 남성고 졸업
- 화법과 작문 실전



오현준
서울 한영고 졸업
- 생명과학 II



윤혁준
서울 강서고 졸업
- 생명과학 I



이예슬
서울 독산고 졸업
- 동아시사



이지근
안양 평촌고 졸업
- 고3 기하



이지원
대구 성화여고 졸업
- 고3 수학 I, 고3 수학 II



임지호
부산 동아고 졸업
- 물리학 I



장윤서
부산 사직여고 졸업
- 독서 실전



정규원
부산 남성여고 졸업
- 고3 확률과 통계



최승우
광주 광주서석고 졸업
- 화학 II



최아람
서울 광영고 졸업
- 윤리와 사상



최여진
광주 국제고 졸업
- 한국지리



한규진
대구 계성고 졸업
- 독해 실전, 어법·어휘 실전



한상호
성남 낙생고 졸업
- 수능 한국사



한성은
익산 남성여고 졸업
- 고3 수학 I, 고3 수학 II

2024년

- 곽지훈** 서울 한영외고 졸 (서울대 자유전공학부)
- 권민재** 서울 광영여고 졸 (강릉원주대 치의예과)
- 김동현** 안성 안법고 졸 (연세대 실내건축학과)
- 김서현** 대전한빛고 졸 (카이스트 새내기과정학부)
- 김신유** 익산 남성고 졸 (순천향대 의예과)
- 김아린** 대전한빛고 졸 (충남대 의예과)
- 김용희** 화성 화성고 졸 (단국대 의예과)
- 김지희** 광주 국제고 졸 (고려대 한국사학과)
- 김태현** 부산 대연고 졸 (서울대 수리과학부)
- 류이레** 광주대동고 졸 (연세대 의예과)
- 문지민** 대구 정화여고 졸 (고려대 중어중문학과)
- 변준서** 화성 화성고 졸 (연세대 실내건축학과)
- 심기현** 대구 계성고 졸 (경북대 의예과)
- 오서운** 서울 광문고 졸 (충남대 의예과)
- 진성연** 부산국제고 졸 (서울대 사회학과)
- 조수근** 성남 태원고 졸 (순천향대 의예과)
- 최정우** 원주 육만관고 졸 (서울대 건축학과)

2023년

- 강 한** 서울 배재고 졸 (고려대 융합에너지공학과)
- 권주원** 서울 배재고 졸 (서울대 정치외교학부)
- 김보겸** 광주서석고 졸 (연세대 지구시스템과학과)
- 김수정** 부산국제고 졸 (고려대 서어서문학과)
- 김준서** 부산 대연고 졸 (부산대 의예과)
- 김태산** 광주서석고 졸 (고려대 정치외교학과)
- 김현서** 경기 평택고 졸 (서강대 정치외교학과)
- 나인규** 광주 국제고 졸 (한양대 경영학과)
- 명준하** 광주서석고 졸 (연세대 사회환경시스템공학부)
- 박서영** 부산 해운대고 졸 (서울대 심리학과)
- 박세민** 광주 광덕고 졸 (서울대 의예과)
- 장경은** 서울 세화여고 졸 (고려대 통계학과)
- 장성욱** 부산 대연고 졸 (동아대학교 의예과)
- 정서린** 서울 세화여고 졸 (서울대 약학과)
- 조현준** 익산 이리고 졸 (전북대 의예과)
- 최윤성** 서울 양정고 졸 (서울대 공과대학 광역)
- 홍채연** 서울 한영고 졸 (고려대 불어불문학과)

자이스토리 국어 언어(문법)와 매체 실전 활용법+α

① 세분화된 문법 개념을 꼼꼼하게 학습하고, 개념 완성 TEST로 점검하기

- 문법 개념의 풀이와 주요 예시를 관련지어 암기해 두세요, 시험 볼 때 큰 도움이 됩니다.
- 자주 출제되는 예시를 바탕으로 구성된 개념 완성 TEST로 개념을 제대로 학습했는지 꼭 확인해 보세요.
- 한눈에 보는 문법 개념 지도를 바탕으로 학습한 개념을 구조도나 마인드맵 형식으로 정리하세요. 머릿속에 각인되어 학습 효과가 오래 지속될 거예요.



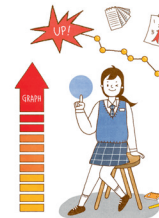
② 최신 4개년 수능·모평 동영상 강의로 지문·문제 완벽 정복

- 문법 영역은 시험에 자주 출제되는 유형이 있어요. 최신 4개년 수능·모평의 동영상 강의를 보고 각 유형의 문제에 어떻게 대비해야 하는지 파악해 보세요. 비슷한 유형의 문제를 접했을 때 자신감 있게 풀어낼 수 있습니다.
- 필수 개념을 꼭꼭 짚어주는 동영상 강의로, 최신 4개년 수능·모평에 출제된 개념을 다시 한번 점검하면 모든 문법 개념에 대해 완벽하게 대비할 수 있어요.



③ 개념별 최신 기출문제로 학교 시험과 수능에 대비하기.

- 개념 완성 TEST로 개념을 이해했다면 최신 기출문제로 난도를 높여가면서 해당 개념과 관련된 문제를 풀어보세요. 개념별로 최신 유형의 문제를 모두 수록한 자이스토리와 함께라면 어떤 문제도 어려움 없이 해결할 수 있어요.
- 1등급 대비 문제로 선별된 어려운 문제 풀이에도 도전해 보세요. 내신과 수능 모두 1등급을 달성할 수 있어요.



④ 입체 탐사 해설까지 꼭 확인하고 다시는 틀리지 말자!

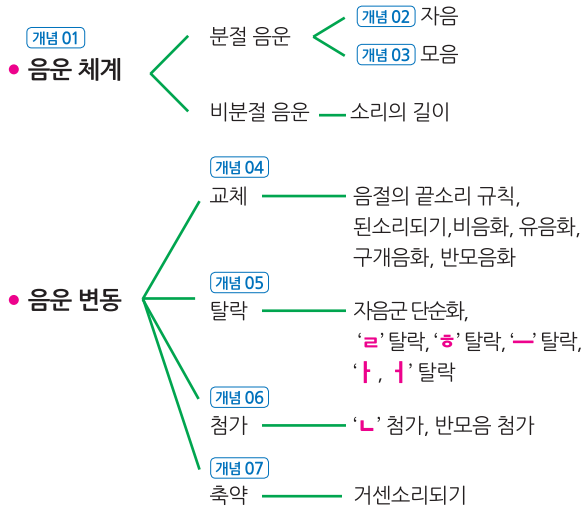
- 단순히 정답만 확인하는 것은 이제 그만! 해설을 통해 자신의 풀이 과정을 점검해 보세요. 틀린 문제와 짝어서 맞힌 문제는 꼭 다시 풀어 봐야 합니다.
- 문제의 핵심을 파악하고 출제자의 의도를 파악할 수 있는 '단서+발상', '왜 틀렸나', '매력 오답' 등을 활용하면 나중에 어려운 문제를 만나도 쉽게 해결할 수 있어요.





한눈에 보는 문법 개념 지도

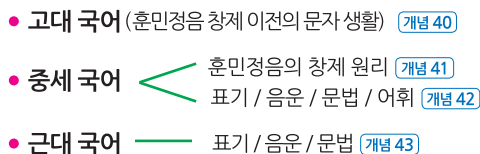
I 음운



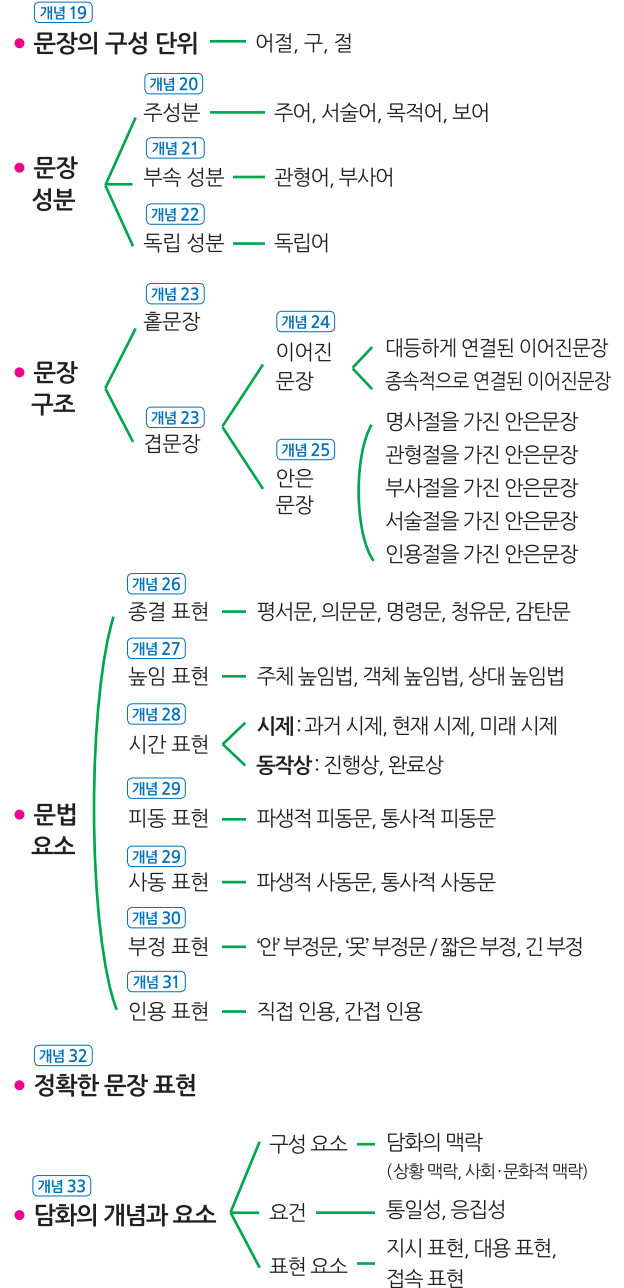
II 단어



V 국어의 역사



III 문장과 담화



IV 어문 규정



언어(문법)

국어 언어(문법) 영역에서 매년 빠지지 않고 등장하는 문제 유형은 <보기>나 지문을 제시하는 경우입니다. 문법 용어나 개념에 대한 설명을 <보기>나 지문에 제시한 후, 선택지에서 이를 적용한 사례의 적절성 여부를 판단하는 유형입니다.

대표 문제 유형

1 <보기>를 바탕으로 개념 파악하기

C02 *** 2022 실시 7월 학평 37
 <학습 활동>을 수행한 결과로 적절한 것은?
 <학습 활동>

[자료]의 단어들은 음운 변동 중 탈락이 일어난 예이다. 단어들을 [분류 과정]에 따라 분류할 때 ㉠, ㉡, ㉢에 들어갈 단어를 바르게 짝지은 것은?
 [자료]
 ㉠ 프--+--어서 → 떠서[떠서]
 ㉡ 동글--+--니 → 동근[동근]
 ㉢ 좋--+--아 → 좋아[조:아]

[분류 과정]

유형 포인트

- 교체, 탈락, 첨가, 축약 등 음운 변동에 대한 개념 설명은 <보기>에 제시되기 때문에 단순히 개념을 암기하는 것은 도움이 되지 않아요.
- 제시되는 단어의 음운 변동 양상을 빠르게 분석할 수 있도록 평소에 훈련해야겠지요?

유형 해결 방법

- ‘읽느라’, ‘훑고서’, ‘예삿일’, ‘알약울’, ‘알았다’의 다섯 가지 단어에서 어떤 음운 변동 양상이 일어나는지 파악해 내야 해요.
- 선택지를 보면 두 가지 음운 변동 양상이 동시에 일어나네요. 한 가지만 맞는 것을 고르는 실수를 하면 안 돼요.

2 지문을 통해 개념 파악하기

[S59~60] 다음 글을 읽고 물음에 답하십시오. _____

음운은 단어의 뜻을 변별하는 데 사용되는 소리로 언어마다 차이가 있다. 예컨대 국어에서는 음운으로서 ‘ㅅ’과 ‘ㅆ’을 구분하지만 영어에서는 구분하지 않는다. 음운이 실제로 발음되기 위해서는 발음의 최소 단위인 음절을 이뤄야 하는데 음절의 구조도 언어마다 다르다. 국어는 한 음절 내에서 모음 앞이나 뒤에 각각 최대 하나의 자음을 둘 수 있지만 영어는 ‘spring[sprɪŋ]’처럼 한 음절 내에서 자음군이 형성될 수 있다. 음운은 그 자체로는 뜻이 없다. 음운이 하나 이상 모여 뜻을 가지면 의미의 최소 단위인 형태소가 된다. 그리고 우리는 이러한 형태소를 결합하여 단어를 만들고 말을 한다. 이때 ㉠ 형태소와 형태소가 만나는 경계에서 음운이 다양하게 배열되고 발음이 결정되는데, 여기에 음운 규칙이 관여한다. 예컨대 국어에서는 ‘국물[궁물]’처럼 ‘파열음-비음’ 순의 음운 배열이 만들어지면, 파열음은 동일 조음 위치의 비음으로 교체된다. 그런데 이런 음운 규칙도 모든 언어에 적용되는 것은 아니어서 영어에서는 ‘nickname[nɪkneɪm]’처럼 ‘파열음(k)-비음(n)’이 배열되어도 비음화가 일어나지 않는다.

S60 *** 2023 대비 6월 모평 36
 ㉠의 위치에서 음운 변동이 일어난 예만을 <보기>에서 고른 것은?
 <보기>
 ㉠ 앞일[압닐] ㉡ 장미꽃[장미꽂] ㉢ 넣고[너코]
 ㉣ 걱정[걱쟁] ㉤ 굳이[구지]

① ㉠, ㉡, ㉢ ② ㉠, ㉢, ㉤ ③ ㉠, ㉡, ㉤
 ④ ㉡, ㉢, ㉤ ⑤ ㉡, ㉣, ㉤

유형 포인트

- 단순히 어떠한 음운 변동이 일어났는지 파악하는 것으로는 문제를 해결할 수 없어요.
- 음운 변동이 일어나는 조건을 이해하고 그 조건을 바탕으로 음운 변동의 양상을 구분해야 풀 수 있는 문제예요.

유형 해결 방법

- <보기> 속 단어의 형태소를 분석하고 그 형태소 경계에서 음운 변동이 일어났는지 확인해 보세요.



I 음운

A 국어의 음운 체계

B 음운 변동 I - 음운 교체

C 음운 변동 II - 음운 탈락·첨가·축약

★ 개념 차례

A 국어의 음운 체계

개념 01 국어의 음운 체계

개념 02 국어의 자음 체계

개념 03 국어의 모음 체계

B 음운 변동 I

개념 04 음운 교체

C 음운 변동 II

개념 05 음운 탈락

개념 06 음운 첨가

개념 07 음운 축약

★ 최신 3개년 수능·모평 출제 경향

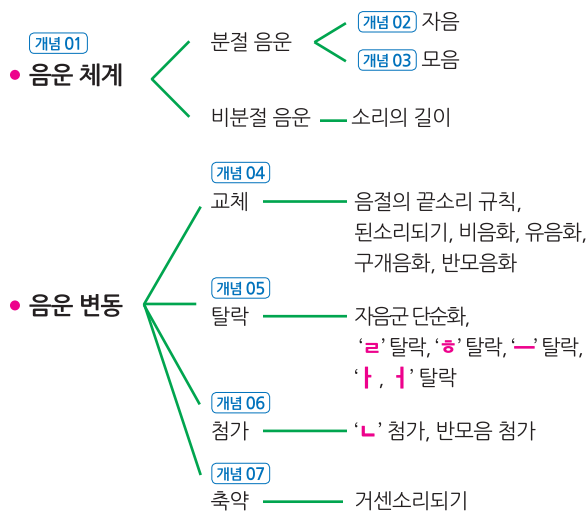
학년도	출제 개념	난이도	
2025	수능	음운 교체와 국어의 자음 체계	★
	9월	음절의 끝소리 규칙, 비음화, 유음화, 구개음화, 'ㄴ' 첨가	★
	6월	음절의 끝소리 규칙, 된소리되기, 비음화, 자음군 단순화	★
2024	수능	출제되지 않음	
	9월	음운 변동의 유형과 과정	★★
2023	6월	음절의 끝소리 규칙, 자음군 단순화, 된소리되기	★★
	수능	된소리되기 + 피동·사동 표현 *개념 복합 유형	★
	9월	자음군 단순화, 음절의 끝소리 규칙 적용 후 비음화 *표준 발음법 제18항	★★
	6월	음운의 개념 + 국어의 음절 구조 + 음운 변동 *개념 복합 유형	★★

★ 2025학년도 출제 경향 분석

- [수능]: 음운 교체에 따른 조음 위치와 조음 방법의 변화 양상을 묻는 평이한 수준의 문제가 출제되었다.
- [9월]: 음운 변동이 잘못 적용되어 비표준 발음이 나타나는 경우를 분석하는 평이한 수준의 문제가 출제되었다.
- [6월]: 둘 이상의 음운 변동이 일어나는 단어의 음운 변동 과정을 파악하는 평이한 수준의 문제가 출제되었다.

★ 2026학년도 수능 대비

- <1. 음운>에서는 주로 음운 변동이 한글 맞춤법, 표준 발음법과 같은 어문 규정이나 다른 개념과 복합 유형으로 출제된다. 음운 변동이 일어나는 조건과 그 양상을 이해하고 이러한 음운 변동이 표기와 어떠한 관련이 있는가를 함께 파악해야 한다.



A 국어의 음운 체계

개념 01 국어의 음운 체계

1 음운

- 1 음운은 말의 뜻을 구별해 주는 소리의 가장 작은 단위이다.
- 2 최소 대립쌍을 통해 음운을 파악할 수 있다.

→ 첫소리 'ㄴ, ㅍ, ㅃ'이 말의 뜻을 구별해 준다. 따라서 '불-풀', '불-뿔', '풀-뿔'은 최소 대립쌍이다.

→ 가운데소리 'ㅏ, ㅑ, ㅓ'가 말의 뜻을 구별해 준다. 따라서 '발-벌', '발-불', '벌-불'은 최소 대립쌍이다.

2 음운의 종류

- 1 분절 음운: 실질적인 소릿값이 나뉘어 분리되는 음운
 - (1) 자음: 발음할 때 공기의 흐름이 막히거나 방해가 받아서 나는 소리
 - (2) 모음: 발음할 때 공기의 흐름이 방해받지 않고 나는 소리
- 2 비분절 음운: 실질적인 소릿값이 나뉘어 분리되지 않고 분절 음운에 얹혀서만 실현되는 음운
 - * 소리의 길이(장단): 말소리의 길고 짧음에 따라 뜻이 달라진다.

눈(雪) [눈:] 눈(眼) [눈]

말(言) [말:] 말(馬) [말]

밤(栗) [밤:] 밤(夜) [밤]

1 음성과 음운

음성: 사람의 발음 기관을 통해 나오는 구체적이고 물리적인 말소리로 사람에 따라 차이가 있음.

음운: 사람들이 머릿속에서 같은 소리로 인식하는 추상적이고 관념적인 말소리

2 최소 대립쌍

의미를 변별하게 하는 음운을 가진 단어들의 쌍

예) '밥'과 '밤'은 끝소리 'ㅃ'과 'ㅁ'에 의해 의미가 달라짐. 따라서 '밥-밤'은 최소 대립쌍임.

★ 음절

- 음운이 모여서 이루는 소리의 결합체

- 음절의 구조

중성 예) 아, 야, 의

초성 + 중성 예) 나, 소, 키

중성 + 중성 예) 알, 억, 안

초성 + 중성 + 중성 예) 각, 달, 형

★ 언어마다 다른 음운

고기[kogi]	
'고'의 'ㄱ[k]	어말, 자음 앞에서 무성음으로 발음됨.
'기'의 'ㄱ[g]	모음 사이에서 유성음으로 발음됨.

'고기'에서 'ㄱ'과 같이 나타나는 자리에 따라 서로 다른 음성으로 실현되는 것을 변이음이라고 한다. 그런데 한국어 사용자들은 무성음과 유성음을 구별하는 영어 사용자와 달리 이 두 소리를 의미 차이를 만드는 데 사용할 수 없다. 이렇듯 음운은 각각의 언어마다 차이가 있다.

3 긴소리의 발음

긴소리는 일반적으로 단어의 첫째 음절에서 나타나며 둘째 음절 이하에 오면 짧은소리로 발음된다.

예) 한국 + [말:] → 한국말[한국말]
 함박 + [눈:] → 함박눈[함박눈]

참고

* 언어

음성 언어와 문자 언어를 포함하는 의사소통 수단으로, 말소리 또는 문자 등의 형식과 형식에 포함된 의미가 결합되어 나타남.



* 언어의 특성

언어의 자의성	언어의 내용인 '의미'와 그것을 나타내는 형식인 '말소리' 사이의 관계는 필연적이지 않음.
언어의 사회성	말소리와 의미는 사회의 인정을 통해 관습적으로 결합되어 있어 그 결합은 개인이 함부로 바꿀 수 없는 약속임.
언어의 역사성	시간의 흐름에 따라 말의 의미나 말소리가 변하기도 하고 어떤 말은 사라지기도 하며 새로운 말이 생겨나기도 함.
언어의 분절성	언어를 통해 연속적인 대상이나 개념을 분절적으로 인식하게 됨.



개념 01 국어의 음운 체계

1 음운

* 다음 빈칸에 들어갈 알맞은 말을 쓰시오.

01 ()은/는 말의 뜻을 구별해 주는 소리의 가장 작은 단위이다.

02 ‘불’과 ‘벌’과 같이 ‘ㄴ’, ‘ㄷ’라는 한 가지 요소에 의해서 의미가 구별되는 단어들의 쌍을 () (이)라고 한다.

03 ‘공부’의 음운의 개수는 모두 ()개이다.

* 다음 빈칸에 들어갈 알맞은 말에 ○ 표시하시오.

04 (음성 / 음운)은 사람의 발음 기관을 통해 나오는 구체적인 말소리이고, (음성 / 음운)은 사람들의 머릿속에서 같은 소리로 인식하는 추상적인 말소리이다.

05 ‘고기(kogi)’를 발음할 때 영어 사용자들은 ‘k’와 ‘g’을 다르게 인식하고, 국어 사용자들은 첫음절과 둘째음절의 ‘ㄱ’을 (같은 / 다른) 소리로 인식 한다.

* ㉠~㉦을 음절 유형에 따라 구분하시오.

- ㉠ 글 ㉡ 너 ㉢ 돈 ㉣ 딸 ㉤ 밥 ㉥ 비 ㉦ 소
 ㉧ 성 ㉨ 알 ㉩ 와 ㉪ 일 ㉫ 의 ㉬ 표 ㉭ 해

06 중성 ()

07 초성 + 중성 ()

08 중성 + 중성 ()

09 초성 + 중성 + 중성 ()

* 다음 단어의 최소 대립쌍을 <보기>에서 골라 쓰시오.

<보기>

교실, 구실, 머리, 모래, 머루, 세로, 쉬리

10 소리 ()

11 마루 ()

12 구슬 ()

정답

- 01 음운 02 최소 대립쌍 03 5 04 음성, 음운 05 같은 06 ㉨, ㉥ 07 ㉡, ㉢, ㉣, ㉤, ㉦ 08 ㉨, ㉥ 09 ㉠, ㉡, ㉢, ㉣, ㉤ 10 쉬리 11 머루 12 구실
 13 ○ 14 ○ 15 분절, 비분절 16 자음, 모음 17 첫째 18 ㉥ 장단 19 ㉠ [눈] ㉡ [눈:] 20 ㉠ [밤] ㉡ [밤:] 21 ㉠ [말] ㉡ [말:] 22 [함방눈]

2 음운의 종류

* 다음 설명이 맞으면 ○, 틀리면 × 표시하시오.

13 소리의 길이는 의미를 구별해 준다는 점에서 음운과 같은 자격이 있다. (○, ×)

14 [말]과 [말:]은 뜻이 서로 다르므로 말소리의 길이는 음운이라 할 수 있다. (○, ×)

* 다음 빈칸에 들어갈 알맞은 말에 ○ 표시하시오.

15 음운은 소리마디를 뚜렷하게 나눌 수 있는 (분절 / 비분절) 음운과 소리마디를 뚜렷하게 나눌 수 없는 (분절 / 비분절) 음운으로 나눌 수 있다.

16 분절 음운에는 공기의 흐름이 방해받아서 나는 (자음 / 모음)과 방해받지 않고 나는 (자음 / 모음)이 있다.

17 한국어에서 긴소리는 일반적으로 단어의 (첫째 / 둘째) 음절에서 나타난다.

18 다음 중 비분절 음운에 해당하는 것을 <보기>에서 골라 쓰시오.

<보기>

- ㉠ 모음 ㉡ 반모음 ㉢ 자음 ㉣ 장단

()

* 다음 밑줄 친 단어의 발음으로 알맞은 것을 골라 쓰시오.

19 내 ㉠ 눈[눈/눈:]에 차가운 ㉡ 눈[눈/눈:]이 들어갔다.

(㉠:) (㉡:)

20 ㉠ 밤[밤/밤:]에 ㉡ 밤[밤/밤:]을 먹었다.

(㉠:) (㉡:)

21 ㉠ 말[말/말:]에게 ㉡ 말[말/말:]을 걸어 보았다.

(㉠:) (㉡:)

22 어제부터 함박눈[함방눈/함방눈:]이 내렸다.

()



음운 변동 파악하기

1등급 대비 문제 특강

C01

2024 대비 9월 모평 37



<학습 활동>을 수행한 결과로 적절한 것은?

<학습 활동>

‘교체, 탈락, 첨가, 축약’과 같은 네 가지 유형의 음운 변동을 탐구해 보면, 한 단어에서 서로 다른 유형의 음운 변동이 일어나기도 하고 같은 유형의 음운 변동이 두 번 이상 일어나기도 한다.

- 한 단어에 음운 변동이 한 번 일어난 예
예 빗[빔], 여덟[여덜], 맨입[맨닙], 축하[추카]
- 한 단어에 서로 다른 유형의 음운 변동이 일어난 예
예 밭논[밤:논], 닭장[닥짱]
- 한 단어에 같은 유형의 음운 변동이 두 번 이상 일어난 예
예 앞날[압날], 빗꽃[범꼇]

이를 참고하여 ㉠~㉥에 해당하는 예를 두 개씩 생각해 보자.

- ㉠ ‘교체가 한 번, 탈락이 한 번’ 일어난 것
- ㉡ ‘교체가 한 번, 첨가가 한 번’ 일어난 것
- ㉢ ‘교체가 한 번, 축약이 한 번’ 일어난 것
- ㉣ ‘교체가 두 번, 탈락이 한 번’ 일어난 것
- ㉤ ‘교체가 두 번, 첨가가 한 번’ 일어난 것

- ① ㉠: 재밋는[재민는], 얹매는[엷매는]
- ② ㉡: 불이익[불리익], 견인력[겨닌녁]
- ③ ㉢: 똑같이[똑까치], 파문힌[파무친]
- ④ ㉣: 읊조려[읍조려], 걸늬어[건늘거]
- ⑤ ㉤: 버들잎[버들립], 덧입어[던니버]

★ 이 문제는?

실제 음운 변동 사례를 보고 그 양상을 분석할 수 있는지 묻는 문제이다. 각 단어의 음운 변동 과정을 분석하여 어떤 유형의 음운 변동이 몇 번 일어났는지 파악해야 한다.

| <보기> 분석 |

1. ‘빗[빔]’은 (교체 / 탈락 / 첨가 / 축약)이 한 번, ‘여덟[여덜]’은 탈락이 한 번, ‘맨입[맨닙]’은 첨가가 한 번, ‘축하[추카]’는 축약이 한 번 일어났다.
2. ‘밭논[밤:논]’과 ‘닭장[닥짱]’은 교체와 (탈락 / 첨가 / 축약)이 일어났다.
3. ‘앞날[압날]’과 ‘빗꽃[범꼇]’은 (교체 / 탈락 / 첨가 / 축약)이 두 번 일어났다.

정답

| 선택지 분석 | [㉠ 3% ㉡ 6% ㉢ 8% ㉣ 15% ㉤ 68%]

① 재밋는 → [재민는] → [재민는]
 ㅈ → ㅊ
 음절의 끝소리 규칙 (교체)
 ㅊ + ㄴ → ㄴ + ㄴ
 비음화 (교체)

얹매는 → [엷매는] → [엷매는]
 ㄹ → ㄱ
 (탈락)
 ㄱ + ㅁ → ㅁ + ㅁ
 비음화 (교체)

‘재밋는[재민는]’은 (교체 / 탈락 / 첨가 / 축약)이 두 번 일어나므로 ㉠에 해당하지 않는다.

② 불이익 → [불니익] → [불리익]
 ㄴ 첨가 (첨가)
 ㄴ + ㄹ → ㄹ + ㄹ
 (교체)

견인력 → [겨닌녁]
 ㄴ + ㄹ → ㄴ + ㄴ
 (교체)

‘견인력[겨닌녁]’은 (교체 / 탈락 / 첨가 / 축약)이 한 번 일어나고, 첨가는 일어나지 않으므로 ㉡에 해당하지 않는다.

③ 똑같이 → [똑까치] → [똑까치]
 ㄱ → ㄱ
 된소리되기 (교체)
 ㅌ → ㅊ
 구개음화 (교체)

파문힌 → [파무친] → [파무친]
 ㅊ + ㅇ → ㅊ
 (축약)
 ㅌ → ㅊ
 (교체)

‘똑같이[똑까치]’는 (교체 / 탈락 / 첨가 / 축약)이 두 번 일어나므로 ㉢에 해당하지 않는다.

④ 읊조려 → [읍조려] → [읍조려] → [읍조려] → [읍조려]
 ㄹ → ㅍ
 (탈락)
 ㅍ → ㅂ
 음절의 끝소리 규칙 (교체)
 ㅍ → ㅍ
 (교체)

걸늬어 → [건늬어] → [건늘거]
 ㅌ → ㄴ
 음절의 끝소리 규칙 (교체)
 ㄴ + ㄴ → ㄴ + ㄴ
 비음화 (교체)

‘걸늬어[건늘거]’는 (교체 / 탈락 / 첨가 / 축약)이 두 번 일어나고, 탈락은 일어나지 않으므로 ㉣에 해당하지 않는다.

⑤ 버들잎 → [버들닙] → [버들립] → [버들립] → [버들립]
 (첨가)
 ㄹ + ㄴ → ㄹ + ㄹ
 유음화 (교체)
 ㅍ → ㅂ
 (교체)

덧입어 → [던닙어] → [던닙어] → [던닙어] → [던니버]
 ㄴ 첨가 (첨가)
 ㅈ → ㅊ
 (교체)
 ㄴ + ㄴ → ㄴ + ㄴ
 비음화 (교체)

㉠번 ㉡번 ㉢번 ㉣번 ㉤번

㉠번 ㉡번 ㉢번 ㉣번 ㉤번 ㉥번 ㉦번 ㉧번 ㉨번 ㉩번 ㉪번 ㉫번 ㉬번 ㉭번 ㉮번 ㉯번 ㉰번 ㉱번 ㉲번 ㉳번 ㉴번 ㉵번 ㉶번 ㉷번 ㉸번 ㉹번 ㉺번 ㉻번 ㉼번 ㉽번 ㉾번 ㉿번



C

음운 변동 II

수능 개념별 기출문제



개념 05 음운 탈락

C02 * * * * 2022 실시 7월 학평 37

〈학습 활동〉을 수행한 결과로 적절한 것은?

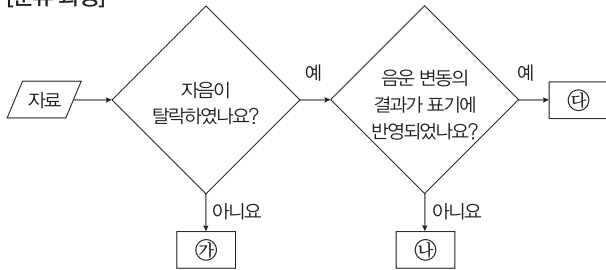
〈학습 활동〉

[자료]의 단어들은 음운 변동 중 탈락이 일어난 예이다. 단어들을 [분류 과정]에 따라 분류할 때 ㉠, ㉡, ㉢에 들어갈 단어를 바르게 짝지은 것은?

[자료]

- ㉠ 뜨--+어서 → 떠서[떠서]
- ㉡ 둥글--+ㄴ → 둥근[둥근]
- ㉢ 좋--+아 → 좋아[조:아]

[분류 과정]



- | | | | | | |
|-----|-----|-----|-----|-----|-----|
| ㉠ | ㉡ | ㉢ | ㉣ | ㉤ | ㉥ |
| ① a | ② c | ③ b | ④ a | ⑤ b | ⑥ c |
| ⑦ c | ⑧ a | ⑨ b | ⑩ c | ⑪ b | ⑫ a |
| ⑬ b | ⑭ a | ⑮ c | | | |

C03 * * * * 2025 대비 6월 모평 38



〈보기〉의 [A]에 들어갈 말로 적절한 것은?

〈보기〉

선생님: 한 단어에서 둘 이상의 음운 변동이 일어날 때 이들 간에 순서가 있을 수 있어요. 경우에 따라 먼저 일어난 음운 변동 결과로 다른 음운 변동이 일어날 조건이 마련 되기도 하지요. 예컨대, '찾는'은 [찬는]으로 발음되는데, 음절의 끝소리 규칙이 일어나 비음화가 일어날 조건이 마련된 것이예요. ㉠~㉣에서 이런 순서나 조건을 확인할 수 있으니 ㉠ 자음군 단순화, ㉡ 된소리 되기, ㉢ 비음화, ㉣ 음절의 끝소리 규칙을 활용해 설명해 봅시다.

- | | |
|------------|------------|
| ㉠ 실없네[시럽네] | ㉡ 깊숙이[깁쑤기] |
| ㉢ 짓밟지[질뻘찌] | ㉣ 꺾는[깁는] |
| ㉤ 훑고[훑꼬] | |

학생: _____ [A] _____

선생님: 네, 맞아요.

- ① ㉠은 ㉡가 일어나 ㉢가 일어날 조건이 마련된 것이네요.
- ② ㉡은 ㉢가 일어나 ㉣가 일어날 조건이 마련된 것이네요.
- ③ ㉢은 ㉣가 일어나 ㉡가 일어날 조건이 마련된 것이네요.
- ④ ㉣은 ㉢가 일어나 ㉣가 일어날 조건이 마련된 것이네요.
- ⑤ ㉤은 ㉢가 일어나 ㉡가 일어날 조건이 마련된 것이네요.

C04 * * * * 2021 실시 10월 학평 38

〈보기〉의 ㉠과 ㉡에 들어갈 말로 바르게 짝지어진 것은?

〈보기〉

탐구 주제: '훑다'는 어떤 과정을 거쳐서 [훑따]로 발음될까?

[자료]

- (1) 종성의 'ㄱ, ㅋ, 'ㅅ, ㅆ, ㅈ, ㅊ, ㅌ, ㄷ', 'ㅍ'은 어말 또는 자음 앞에서 각각 대표음 [ㄱ, ㄷ, ㅍ]으로 발음한다.
- (2) 어말 또는 자음 앞에서 음절 종성에 두 개의 자음이 놓이면 두 개의 자음 중 하나만 발음한다.
- (3) 종성의 'ㄱ, ㄷ, ㅍ' 뒤에 연결되는 'ㄱ, ㄷ, ㅂ, ㅅ, ㅈ'은 된소리로 발음한다.
- (4) 갈대[갈다], 날갯대[날갯때], 거칠더라도[거칠더라도]

탐구 과정:

가설 1: 어간의 종성에서 탈락이 일어난 후에 어미의 초성에서 교체가 일어난다.

→ [자료] (4)에서 확인되듯이, 어간이 (㉠) 끝날 때 그 어간 바로 뒤에 오는 어미의 초성에서는 된소리되기가 일어나지 않음.

가설 2: 어간의 종성과 어미의 초성에서 교체가 일어난 후에 어간의 종성에서 탈락이 일어난다.

→ [자료] (1)의 현상이 어간 종성에서 일어나 어간 종성의 'ㅌ'이 (㉡), [자료] (3)의 현상이 일어날 수 있음. 이후 [자료] (2)의 현상이 일어났다고 볼 수 있음.

탐구 결과: '가설 1'을 기각하고 '가설 2'를 받아들인다.

- | | |
|---------|-------------|
| ㉠ | ㉡ |
| ① 'ㄷ'으로 | 'ㄷ'으로 교체된 후 |
| ② 'ㄷ'으로 | 탈락하게 된 후 |
| ③ 'ㄹ'로 | 'ㄷ'으로 교체된 후 |
| ④ 'ㄹ'로 | 탈락하게 된 후 |
| ⑤ 'ㅆ'으로 | 'ㄷ'으로 교체된 후 |



문법 용어 + 어휘 총정리 * 모르는 어휘에는 [✓] 표시하고, 헛갈리는 어휘에는 한 번 더 [✓] 표시하세요.

ㄱ

- ㄱ **가변어**
형태가 변하는 단어(68p.)
- ㄱ **가시다**
어떤 상태가 없어지거나 달라지다.
예 동생의 위로에 슬픔이 씻은 듯이 **가셨다**.
- ㄱ **가정** [假 거짓 **가** + 定 정할 **정**]
사실이 아니거나 또는 사실인지 아닌지 분명하지 않은 것을 임시로 인정함.
예 나는 작년부터 올해에는 시험이 실시된다는 **가정** 하에 준비를 해 왔다.
- ㄱ **가획의 원리**
기본자에 획을 더해 센 소리를 표현하는 원리 (214p.)
- ㄱ **가획자**
가획의 원리로 만들어진 글자(214p.)
- ㄱ **간접** [間 사이 **간** + 接 이을 **접**]
중간에 매개(媒介)가 되는 사람이나 사물 따위를 통하여 맺어지는 관계
예 TV 드라마 중간에 나오는 PPL은 광고의 **간접** 효과를 노린 것이다.
- ㄱ **간접 높임**
주체와 관련된 대상을 통해 주체를 간접적으로 높이는 것(140p.)
- ㄱ **간접 발화**
발화자가 자신의 의도를 간접적으로 표현하는 것(173p.)
- ㄱ **간접 인용**
다른 사람의 말이나 생각을 말하는 이의 표현으로 바꾸어서 인용하는 것(126, 154p.)
- ㄱ **감탄문**
말하는 이가 자신의 느낌을 표현하는 문장(138p.)
- ㄱ **감탄사**
놀람, 느낌, 부름, 대답 등을 나타내는 단어(84p.)
- ㄱ **값하다**
어떤 것에 합당한 노력이나 구실을 하다.
예 그 집은 고급 주택이라는 이름에 **값하는** 호화로운 곳이었다.
- ㄱ **객체** [客 손님 **객** + 體 몸 **체**]
문장 내에서 동사의 행위가 미치는 대상
- ㄱ **객체 높임법**
서술어의 객체(목적어, 부사어)를 높이는 방법 (140p.)
- ㄱ **갱신** [更 다시 **갱** + 新 새로운 **신**]되다
이미 있던 것이 고쳐져 새롭게 되다.
예 전통은 고정되어 있는 것이 아니라 역사의 추이에 따라 **갱신**되고 변모되는 것이다.
- ㄱ **거북하다**
마음이 어색하고 쑥스럽거나 미안하여 편하지 않다.

- ㄱ **거센소리**
예사소리, 된소리보다 세고 거친 느낌을 주는 소리(16p.)
- ㄱ **거센소리되기**
'ㅎ'과 예사소리가 결합해 거센소리로 발음되는 현상(34p.)
- ㄱ **격 조사**
앞말이 문장에서 일정한 자격을 갖게 하는 조사 (84p.)
- ㄱ **견인력** [牽 끌 **견** + 引 끌 **인** + 力 힘 **력**]
어떠한 사물을 끌어서 당기는 힘
- ㄱ **결정체** [結 맺을 **결** + 晶 맑을 **정** + 體 몸 **체**]
결정이 성장하여 일정한 형상을 이룬 물체
예 눈은 대기 중의 수증기가 찬 기운을 만나 얼어서 땅 위로 떨어지는 얼음의 **결정체**이다.
- ㄱ **결합체** [結 맺을 **결** + 合 합할 **합** + 體 몸 **체**]
둘 이상의 개체가 결합하여 이룬 조직체
예 사이 보그란 생물 본래의 기관과 같은 기능을 조절하고 제어하는 기계 장치를 생물에 이식한 **결합체**를 뜻한다.
- ㄱ **겸양** [謙 겸손할 **겸** + 讓 사양할 **양**]
겸손한 태도로 남에게 양보하거나 사양함.
예 그는 **겸양**의 미덕이 돋보이는 사람이다.
- ㄱ **겹겹이**
여러 겹으로
- ㄱ **겹논**
한 길겨드랑이에서 나오는 둘 이상의 쌍
예 이 품종은 **겹논**이 많이 형성된다.
- ㄱ **겹문장**
주어와 서술어의 관계가 두 번 이상 나타나는 문장 (122p.)
- ㄱ **경계** [境 지경 **경** + 界 지경 **계**]
사물이 어떠한 기준에 의하여 분간되는 한계
예 그 영화는 꿈과 현실의 **경계**가 불분명하게 묘사되어 있다.
- ㄱ **계층적** [階 계단 **계** + 層 층 **층** + 的 과녁 **적**]
사회적 지위나 단계, 관계에 관한 것
예 사회 방언은 한 언어에서, **계층적**으로 분화되어 직업, 연령, 성별 따위에 따라 특징적으로 쓰는 말을 뜻한다.
- ㄱ **고모음**
발음 시 입을 조금 열어서 혀의 위치가 높은 모음 (18p.)
- ㄱ **고유어** [固 굳을 **고** + 有 있을 **유** + 語 말씀 **어**]
해당 언어에 본디부터 있던 말이나 그것에 기초하여 새로 만들어진 말. 국어에서는 '아버지', '어머니', '하늘', '땅' 따위가 있다.
예 순화어는 지나치게 어려운 말이나 외래어 등을 알기 쉬운 **고유어**로 순화한 말을 이른다.

- ㄱ **고유 명사**
특정한 하나의 대상을 가리키기 위해 붙인 이름 (68p.)
- ㄱ **고즈넉하다**
고요하고 아늑하다.
예 우리는 **고즈넉한** 호숫가 카페에서 차를 마셨다.
- ㄱ **곡창** [穀 곡식 **곡** + 倉 곳집 **창**]
곡식이 많이 생산되는 지방을 비유적으로 이르는 말
예 우크라이나는 흑토(黑土) 평원에 위치한 **곡창** 지대로, 밀 생산이 세계적이며 공업이 발달하였다.
- ㄱ **곰곰이**
여러모로 깊이 생각하는 모양
예 사람들은 나를 천방지축이라고 하지만 나도 **곰곰이** 생각에 잠길 때가 있다.
- ㄱ **곳간** [庫 곳집 **고** + 間 사이 **간**]
물건을 간직하여 두는 곳
예 **곳간** 열쇠를 너만 아는 곳에 잘 간직하도록 해라.
- ㄱ **공교** [工 장인 **공** + 巧 교묘할 **교**]롭다
생각지 않았거나 뜻하지 않았던 사실이나 사건과 우연히 마주치게 된 것이 기이하다고 할 만하다.
예 정말 **공교롭게도** 할머니와 아버지의 생신이 같다.
- ㄱ **공권력** [公 공변될 **공** + 權 권세 **권** + 力 힘 **력**]
국가나 공공 단체가 우월한 의사의 주체로서 국민에게 명령하고 강제할 수 있는 권력
예 주말마다 시위가 계속되자 정부는 **공권력**을 투입하였다.
- ㄱ **공금** [公 공변될 **공** + 金 쇠 **금**]
개인의 돈이 아닌 어떤 조직이나 모임의 구성원 전체가 공동으로 소유하는 돈
예 **공금**을 횡령한 것은 중대한 범죄이다.
- ㄱ **공덕** [功 공 **공** + 德 덕 **덕**]
착한 일을 하여 쌓은 업적과 어진 덕
예 마을 사람들은 모두 모여 그 사람의 **공덕**을 이야기하였다.
- ㄱ **공론** [公 공변될 **공** + 論 논의할 **론**]
여럿이 의논함. 또는 그런 의논
예 그동안 머리를 맞대고 **공론**을 하였으나, 마땅한 해결책이 없었다.
- ㄱ **공모전** [公 공변될 **공** + 募 모을 **모** + 展 펼 **전**]
공개 모집한 작품의 전시회
예 2000년대 이후 민화에 대한 대중적 관심이 높아지면서 민화교실, **공모전**, 민화아트페어가 생겨나고 잡지도 창간되었다.
- ㄱ **공모** [公 공변될 **공** + 募 모을 **모**]하다
일반에게 널리 공개하여 모집하다.
예 저축에 얽힌 여러분의 생활 체험 수기를 **공모**합니다.



문법 개념 찾아보기

ㄱ

- 가변어 68
- 가획의 원리 214
- 가획자 214
- 간접 높임 140
- 간접 명령문 138
- 간접 발화 173
- 간접 인용 126, 154
- 감탄문 138
- 감탄사 84
- 객체 높임법 140
- 거듭 적기 (중철) 220
- 거센소리 (격음) 16
- 거센소리되기 34
- 격 조사 84
- 격식체 140
- 겸문장 122
- 고모음 18
- 고유 명사 68
- 고유어 87
- 과거 시제 142
- 관계 관형절 126
- 관계 (방향) 반의어 91
- 관계언 84
- 관형격 조사 84
- 관형사 82
- 관형어 116
- 관형절을 가진 안은문장 126
- 구개음화 26
- 구결 212
- 규칙 활용 72
- 기본자 214
- 긴 부정 154
- 끊어 적기 (분철) 218

ㄴ

- ‘ㄴ’ 첨가 34
- 높임 표현 140
- 능동 표현 152
- 능력 부정 154

ㄷ

- ㄷ’ 불규칙 72
- 다의어 89
- 단모음 18
- 단어 52
- 단일어 54
- 담화 173
- 대등적 연결 어미 122
- 대등하게 연결된 이어진문장 122
- 대등 합성어 58
- 대명사 68
- 대용 표현 173
- 독립 성분 116
- 독립어 116
- 독립언 84
- 동격 관형절 126
- 동사 70
- 동음의어 89
- 동작상 142
- 된소리 (경음) 16
- 된소리되기 (경음화) 24
- 두음 법칙 182
- 등급 (정도) 반의어 91
- 띄어쓰기 186

ㄹ

- ‘ㄹ’ 탈락 32, 72
- ‘ㄹ’ 불규칙 72
- ‘ㄹ’ 불규칙 72

ㅁ

- 마찰음 16
- 맥락 173
- 명령문 138
- 명사 68
- 명사절을 가진 안은문장 126
- 모음 18
- 모음 탈락 32
- 목적격 조사 84
- 목적어 112
- 목청소리 (후음) 16

- ‘ㅁ’ 부정문 154
- 문법 요소 138
- 문장 110
- 문장 부사 82
- 문장 부사어 114
- 문장 성분 110
- 미래 시제 142
- 미지칭 대명사 68

ㅂ

- ‘ㅂ’ 불규칙 72
- 반모음 18
- 반모음 첨가 34
- 반모음화 26
- 반의 관계 91
- 발화 173
- 방점 214
- 보격 조사 84
- 보어 112
- 보조 동사 70
- 보조사 84
- 보조 용언 70
- 보조 형용사 70
- 보통 명사 68
- 복합어 54
- 분용언 70
- 부사 82
- 부사격 조사 84
- 부사어 114
- 부사절을 가진 안은문장 126
- 부속 성분 114
- 부정 부사 82
- 부정칭 대명사 68
- 부정 표현 154
- 분절 음운 14
- 불규칙 활용 72
- 불변어 68
- 비격식체 140
- 비분절 음운 14
- 비언어적 맥락 173
- 비음 16
- 비음화 24
- 비통사적 합성어 58

ㅅ

- ‘ㅅ’ 불규칙 72
- 사동 접미사 56, 152
- 사동 표현 152
- 사이시옷 34
- 사잇소리 현상 34
- 사회 방언 87
- 상대 높임법 140
- 상보 반의어 91
- 상태 부정 154
- 상하 관계 91
- 상형의 원리 214
- 서기체 212
- 서수사 68
- 서술격 조사 84
- 서술어 110
- 서술어의 자릿수 110
- 서술절을 가진 안은문장 126
- 선어말 어미 72
- 설명 의문문 138
- 성분 부사 82
- 성분 부사어 114
- 성상 관형사 82
- 성상 부사 82
- 성상 형용사 70
- 센입천장소리 (경구개음) 16
- 수 관형사 82
- 수사 68
- 수사 의문문 138
- 수식언 82
- 순행 동화 26
- 시간 표현 142
- 시제 142
- 실질 형태소 (어휘 형태소) 52

ㅇ

- ‘ㅇ/ㅅ’ 탈락 32
- 안긴문장 124
- ‘안’ 부정문 154
- 안울림소리 16
- 안은문장 124
- 양수사 68