



# 이 책의 구성과 특징

## 1 흥미로운 교과 연계 지문 + 지문 집중 이해 문제

### • 지문 집중력 향상을 위한 구성

긴 지문을 한 번에 읽기 어려울 수 있으므로 한 지문을 둘로 나누어 수록했습니다.

6주차부터는 지문을 나누지 않아 긴 지문을 읽어야 하는 문해력을 효과적으로 훈련할 수 있습니다.

### • 지문 집중 이해 문제

1/2 지문에 해당하는 부분의 문제만 실었습니다.

★ 지문을 반만 읽고, 문제를 풀 수 있습니다.

지문 전체를 읽고 문제를 풀어도 됩니다.

### • 낱말 풀이

지문에 나온 어려운 낱말의 뜻을 제시하여 글을 쉽게 이해할 수 있습니다.

1 일때

공부한 날

기분


기분 좋게

1주 1 일때

가족들과 강원도로 여행 온 지수는 피자를 먹고 싶었지만, 부모님께서 강원도의 유명한 막국수를 먹어 보자고 하셨습니다. 지수는 각 지방을 대표하는 음식이 있다는 것이 신기했고 더 알고 싶어져 ㉠ 책을 찾아보기로 했어요.

우리나라는 남북 간에 기후와 강수량의 차이가 큼니다. 또한 북쪽에는 산지가, 남쪽에는 평야가 많은 것처럼 지방에 따라 자연환경이 다릅니다. 이에 따라 지방마다 생산되는 특산물이 다르고, 독특한 음식들이 발달하였습니다.

산이 많은 강원도 지방은 주로 밭농사를 지어 감자, 옥수수, 메밀 등이 많이 납니다. 따라서 그 지방에서 많이 ㉡ 나는 재료로 만든 메밀전병이나 막국수 등의 음식이 유명합니다.



▲ 막국수

1 지수가 찾아보고 한 ㉠의 '책'에는 어떤 내용이 담겨 있을까요? ( )

내용 이해

① 우리나라 여행지에 대한 내용      ② 우리나라 자연환경에 대한 내용

③ 우리나라 고장별 날씨에 대한 내용      ④ 우리나라 지방별 대표 음식에 대한 내용

지문 집중 이해 문제

2 다음 괄호 안에 알맞은 말을 골라 통그머리를 표시하세요.

내용 이해

(1) 우리나라는 ( 동서 , 남북 ) 간에 기후와 강수량의 차이가 크다.

(2) 우리나라의 남쪽에는 ( 산지 , 평야 )가, 북쪽에는 ( 산지 , 평야 )가 많다.

3 다음 중 ㉡과 바꾸어 쓰기에 알맞은 단어는? ( )

내용 이해

① 드러나는      ② 생산되는      ③ 막는      ④ 찾는

★ 낱말 풀이

□ 지방: ㉠ 어느 방면의 땅    ㉡ 서울 이외의 지역    □ 대표하다: 관계의 성태나 성질을 어느 하나로 잘 나타내다.    □ 기후(氣候): 공기의 온도    □ 강수량: 일정한 기간에 일정한 곳이나 눈의 형태로 떨어지는 물의 양    □ 산지: 둘이 최고 산이 많은 지대    □ 평야: 아주 넓은 들    □ 특산물: 어떤 지역의 특별한 산물    □ 독특하다: 특별하게 다르다.    □ 발달하다: 학문, 기술, 문명, 사회 따위의 현상이 보다 높은 수준에 이르는.

★ 낱말 풀이

서 먹을 수 없게 하다.    □ 첫걸음: 소꿉 친구에 의해 시작된 음식    □ 청량: 시원, 달콤하게 느끼게 하는 맛.    □ 고추장: 겨우살이에서 오려 두 고추를 으갠다.    □ 감자: 감자뿌리가 배수근을 자극하는 맛이 조금 있다.    □ 감칠맛: 음식물이 죽는다.

(정답지 용이 2쪽)

## 2 지문 전체 문제 + 계단식 문해력 충전 문제

### • 지문 전체에 대한 독해 문제

지문의 전체 독해 문제는 뒷페이지에 수록했습니다. 부분에 해당하는 문제와 전체에 해당하는 문제를 나누어 실어 문해력을 차근차근 키울 수 있습니다.

### • 계단식 문해력 충전 문제 (1~7주차)

★ 지문 난이도 : 단계별로 지문 난이도가 상승합니다.

- 독서 :** 1단계 (1주) - 중심 낱말 찾기  
2단계 (3주) - 중심 문장 찾기  
3단계 (5주) - 문단 요약하기, 문단 간의 관계 파악하기  
4단계 (7주) - 글의 짜임 알기, 주제 찾기


- 문학 :** 1단계 (2주) - 말하는 이, 중심 대상 찾기/ 중심 인물, 배경 찾기  
2단계 (4주) - 상황, 정서, 태도 파악하기/ 중심 사건, 갈등 파악하기  
3단계 (6주) - 표현상 특징 파악하기/ 서술상 특징 파악하기


### • 실력 테스트 문제(8주차)


- 7주 동안 공부한 문해력 실력을 테스트할 수 있습니다.

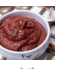
6 지도의 지역에 알맞게 <보기>에 나온 지역별 대표 음식을 골라 써 보세요.

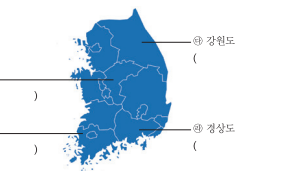
(보기)

  
메밀전병

  
막국수

  
동채피전

  
고추장



① 강원도 ( )

② 충청도 ( )

③ 전라도 ( )

④ 경상도 ( )

7 이 글의 내용으로 알맞지 않은 것은 무엇일까요? ( )

내용 이해

① 서울에는 유명한 지역 음식이 없다.

② 음식은 따뜻한 날씨에 잘 상할 수 있다.

③ 감자, 옥수수, 메밀 등은 밭농사를 통해 생산한다.

④ 제주도는 다른 지역에 비해 속동이 많지나 더 맛있다고 생각할 수 있다.

8 다음 빈칸에 공통으로 들어갈 낱말 하나를 쓰세요.

• 우리나라는 자연환경에 따라 지방마다 독특한 ( ) 문화가 발달하였다.

• 강원도의 메밀전병이나 막국수, 전라도의 김치와 젓갈, 경상도의 동채피전과 아귀찜 등이 지방을 대표하는 ( ) 음식으로 유명하다.

( ) ( )

### 3 주간 학습 계획표

**[독서 1]**

\* **중심 낱말 찾기** - 중심 낱말은 글에 가장 자주 나타나고, 글에서 가장 중요하게 다루는 낱말이에요. 그래서 중심 낱말을 찾으면 글에서 무엇에 대해 이야기하고 있는지 알 수 있습니다.

구분	1일째	2일째	3일째	4일째	5일째
학습 내용	지역별 대표 음식이 다른 이유	감자와 고구마의 구별	침을 충분히 자야 하는 이유	다이어 일기	병명 캠프 안내문
영역	설명글 (사회)	설명글 (과학)	주장글 (보건)	설명글 (국어)	생활문 (현대문)
문제 유형	· 낱말 2문항 · 문장 이해 2문항 · 내용 이해 3문항 ★ 중심 낱말 찾기 (문항 6번)	· 낱말 2문항 · 문장 이해 1문항 · 내용 이해 3문항 ★ 중심 낱말 찾기 (문항 6번)	· 낱말 2문항 · 문장 이해 2문항 · 내용 이해 3문항 ★ 중심 낱말 찾기 (문항 6번)	· 낱말 2문항 · 문장 이해 2문항 · 내용 이해 2문항 ★ 중심 낱말 찾기 (2문항(4, 6번))	· 낱말 3문항 · 문장 이해 1문항 · 내용 이해 3문항 ★ 중심 낱말 찾기 (문항 7번)

★ 계단식 독해 중심 문제

#### 주간 학습 계획표

한 주 동안 공부할 내용을 미리 살펴볼 수 있습니다. 계단식 독해 중심 문제와 문제 유형을 분석하여 수록했습니다.

### 5 국어 맞춤법 뱅뱅

“진우야 이번 설은 몇 일 며칠이야? 이번 설에는 세배 많이 하고, 세배돈 많이 받아야지!”

“글쎄, 몇 월 몇 일 인지는 새로운 달력을 보고 얘기해 줄게.”

\* ‘며칠’, ‘몇 일’ 맞춤법에 맞는 말은?

‘몇[먼]’ + ‘일[일]’ = ‘몇 일[며일]’  
 ‘몇[먼]’ + ‘일[일]’ = ‘몇 일[며일]’(×) → ‘며칠’로 소리내어 읽어짐.

▶ ‘몇 일’은 흔히 쓰는 표현이라 ‘몇 일’이 맞다고 착각하기 쉽지만, ‘며칠’은 이미 이 낱말로 굳어져 쓰고 있기 때문에 ‘몇 일’은 잘못된 표현입니다.  
 ▶ 따라서 ‘며칠(○)’이 맞고 ‘몇 일(×)’은 틀린 발음입니다.

#### 국어 맞춤법을 쉽게 이야기로 설명

어려워하는 국어 맞춤법을 재미난 실생활 이야기로 풀어 설명하였습니다.

### 4 어휘력 쑥쑥 키우기 + 하루 한자 쓰기

**어휘력 쑥쑥 키우기** 본문에서 배운 낱말을 한번 더 공부합니다.

[1~4] 주어진 뜻풀이에 해당하는 낱말을 연결하세요.

- 이름이 널리 알려져 있다.
  - ㉠ 발달하다
- 학문, 기술, 문명, 사회 따위의 현상이 보다 높은 수준에 이른다.
  - ㉡ 대표하다
- 특별하게 다르다.
  - ㉢ 유명하다
- 전체의 상태나 성질을 어느 하나로 잘 나타내다.
  - ㉣ 독특하다

**1주 1일째**

---

**한자 쓰기**

★ **평야** [주-평평할 뽕, 野-들판]

· 아주 넓은 들판  
 · 우리나라에는 김해평야, 나주평야, 김해평야, 논산평야 등이 있다.  
 예) 진라도에는 **평야**가 많아 쌀농사가 발달하였다.

평평할 평

들판

평야

**1일째** 문해력 17문항 / 8 개 어휘력 17 개 스스로 평가

#### 어휘력 쑥쑥 키우기

지문에서 배운 어휘를 다양한 유형의 문제로 복습할 수 있습니다.

#### 하루 한자 쓰기

지문 속 한자어를 뜻과 함께 따라 써 봅니다. 한자를 쉽고 재미있게 익힐 수 있습니다.

### 6 정답 및 해설

**11일째** 본문 54~57쪽 문제

1 자연환경, 교통수단 2 ④ 3 ③ 4 ②  
 5 (1)~③, (2)~③, (3)~④ 6 일음, 미끄러  
 7 ③ 8 ④

[어휘력 쑥쑥 키우기]  
 1 ㉠ 2 ㉡ 3 ㉢ 4 ㉣ 5 매섭다  
 6 뒤떨어다 7 건조하다

\* (자연환경에 따라 달라지는 교통수단)  
 - 추제 찾기: 이 글은 자연환경에 따라 달라지는 교통수단에 대해 알려 주는 설명글입니다.  
 - 중심 내용 간추리기  
 · (가): 세계 여러 지역에서 자연환경에 따라 특별한 교통수단을 이용합니다. (중심 문장)  
 · (나)~(라): 서막의 낙타, 그린란드의 개 설레, 극지방의 새빙선이 자연환경 (중심 낱말)에 따라 특별히 발달한 교통수단 (중심 낱말)의 예입니다.  
 · (마): 산타 할아버지가 타는 순록 썰매도 추운 지방에서 발달한 교통수단입니다.

**12일째** 본문 58~

1 ④ 2 철 3 (1)~㉠, (2)~㉡, (3)~  
 4 밑타 5 자석, 극 6 ㉢: 북쪽, ㉣: 남쪽  
 7 자석, 종류 8 ㉡

[어휘력 쑥쑥 키우기]  
 1 ㉠ 2 ㉡ 3 ㉢ 4 ㉣ 5  
 6 나침반 7 자석

\* (자석을 이용한 생활용품)  
 - 추제 찾기: 이 글은 자석의 성질을 이용한 생활용품 주는 설명글입니다.  
 - 중심 내용 간추리기  
 · (가): 수직인지는 길에 있는 자석이 있는 생활용품(나침반)이 무엇인지 궁금해합니다.  
 · (나): 자석을 이용한 생활용품은 자석의 성질에 따라 나눌 수 있습니다. (중심 문장)  
 · (다)~(마): 철로 된 물체를 끌어당기는 자석의 성질 생활용품, 다른 극끼리 서로 당기는 자석의 성질 생활용품, 일정한 방향을 가리키는 자석의 성질 생활용품.

#### 정답 설명

정답과 오답의 이유를 정확히 이해할 수 있도록 자세히 설명했습니다.

#### 지문 분석

지문을 잘 이해할 수 있도록 ‘주제 찾기’와 ‘중심 내용 간추리기’를 담은 지문 분석을 실었습니다.



# 이 책의 차례

## 독서 1 중심 낱말 찾기 9쪽

1 주차	1일째	설명글: 초등 사회 3-2 연계	우리 지방의 대표 음식	10쪽
	2일째	설명글: 초등 과학 3-1 연계	감자와 고구마는 무엇이 다를까?	14쪽
	3일째	주장글: 보건	잠이 보약	18쪽
	4일째	설명글: 초등 국어 3-1 연계	얼굴을 세운다고?	22쪽
	5일째	생활문: 안내문	병영 캠프 안내문	26쪽

## 문학 1 동시, 동요 - 말하는 이, 중심 대상 찾기 동화 - 중심 인물, 배경 찾기 31쪽

2 주차	6일째	동시: 초등 국어 3-1 연계	봄비 - 신형건 시	32쪽
	7일째	전래 동요: 초등 국어 3-1 연계	수박 장수	36쪽
	8일째	외국 동화	어린 왕자 - 생텍쥐페리 글	40쪽
	9일째	전래 동화: 초등 국어 3-1 연계	불개	44쪽
	10일째	생활문: 편지글	편지 - 학생 글	48쪽

## 독서 2 중심 문장 찾기 53쪽

3 주차	11일째	설명글: 초등 사회 3-1 연계	자연환경에 따라 달라지는 교통수단	54쪽
	12일째	설명글: 초등 과학 3-1 연계	자석을 이용한 생활용품	58쪽
	13일째	주장글: 안전	지진이 나면 어떻게 해야 할까?	62쪽
	14일째	설명글: 음악	'도레미파솔라시'라는 계이름	66쪽
	15일째	생활문: 날씨 예보	날씨 예보	70쪽

## 문학 2 동시, 동요 - 상황, 정서, 태도 파악하기 동화 - 중심 사건, 갈등 파악하기 75쪽

4 주차	16일째	동시: 초등 국어 3-1 연계	새로운 길 - 윤동주 시	76쪽
	17일째	전래 동요: 초등 국어 3-1 연계	달팽이 집을 지읍시다	80쪽
	18일째	국내 동화: 초등 국어 3-2 연계	가정통신문 소동1 - 송미경 글	84쪽
	19일째	국내 동화: 초등 국어 3-2 연계	가정통신문 소동2 - 송미경 글	88쪽
	20일째	생활문: 일기문	일기 - 학생 글	92쪽

**독서 3** 문단 요약, 문단 간의 관계 파악하기 97쪽

5 주차	21일째	설명글: 초등 국어 3-2 연계	나만의 독서 감상문	98쪽
	22일째	설명글: 초등 수학 3-1 연계	분모와 분자로 구성된 수	102쪽
	23일째	주장글: 보건	건강을 위해 멀리해요	106쪽
	24일째	설명글: 초등 사회 3-1 연계	빠르게 변화하는 의사소통 수단	110쪽
	25일째	생활문: 초대장	강원도 겨울 체험 캠프에 초대합니다	114쪽

**문학 3** 동시, 동요 - 표현상 특징 파악하기 **동화** - 서술상 특징 파악하기 119쪽

6 주차	26일째	동시: 초등 국어 3-1 연계	감기 - 정유경 시	120쪽
	27일째	동시: 초등 국어 3-1 연계	지하 주차장 - 김현욱 시	124쪽
	28일째	전기문	한힌샘 주시경	128쪽
	29일째	전래 동화: 초등 국어 3-1 연계	신기한 향아리	132쪽
	30일째	생활문: 독서 감상문	'돼지책'을 읽고(앤서니 브라운, 응진주니어)	136쪽

**독서 4** 글의 짜임 알기, 주제 찾기 141쪽

7 주차	31일째	설명글: 체육	우리나라의 전통 무술, 태권도	142쪽
	32일째	설명글: 초등 수학 4-1 연계	화살을 가장 멀리 쏘기 위한 각도	146쪽
	33일째	주장글: 환경	또 다른 지구를 만들려는 노력	150쪽
	34일째	설명글: 초등 과학 3-2 연계	추위를 이기는 펭귄 깃털의 비밀	154쪽
	35일째	생활문: 학급 회의	학급 회의	158쪽

**실력 테스트** [독서+문학] 1~7주차에서 배운 것 평가하기 163쪽

8 주차	36일째	설명글: 초등 사회 3-1 연계	우리 고장의 문화유산, 고인돌	164쪽
	37일째	주장글: 생활	세계 속의 'K-' 열풍	168쪽
	38일째	역사 동화: 초등 국어 3-2 연계	선덕여왕과 첨성대	172쪽
	39일째	동시: 초등 국어 3-1 연계	학교 못 가는 날 - 정여민 시	176쪽
	40일째	생활문: 학교 신문	날개 학교 신문	180쪽

‘국어 맞춤법 뽕뽕’ 수록



	국어 맞춤법 뽕뽕	수록 쪽수
1	‘며칠’, ‘몇 일’은?	30
2	‘좁’, ‘좁은’?	52
3	‘돼서’, ‘되서’는?	74
4	‘안’, ‘않-’은?	96
5	‘갈려고’, ‘가려고’는?	118
6	‘낫다’, ‘날다’는?	140
7	‘헛갈리다’, ‘헷갈리다’는?	162
8	‘습관을 들이다’, ‘습관을 드리다’는?	184

사진 자료 출처



	사진 자료	수록 쪽수	출처
1	설령탕 사진	11	위키미디어 커먼즈( <a href="https://commons.wikimedia.org">https://commons.wikimedia.org</a> )
2	동래파전 사진	12	사진제공(부산관광공사)-한국관광공사
3	지진해일 피해 마을	63	위키미디어 커먼즈
4	구이도 다례초 동상	67	위키미디어 커먼즈
5	백엽상 사진	73	위키미디어 커먼즈
6	난중일기 사진	101	위키미디어 커먼즈
7	어린이 태권도 사진	142	위키미디어 커먼즈
8	수박 수련 고구려 벽화	143	위키미디어 커먼즈
9	바이오스피어 2 사진	152	위키미디어 커먼즈
10	그물추 사진	164	위키미디어 커먼즈
11	호미와 낫 사진	168	사진제공(김지호)-한국관광공사
12	한식 세계화 사진	169	위키미디어 커먼즈

\*위를 제외한 나머지: 게티 이미지뱅크(<https://www.gettyimagesbank.com>)

문해력 총진 붙임 딱지 이용법



★ 매일 공부를 끝내고 답을 맞혀 본 후  
알맞은 붙임 딱지를 붙여 보세요!!

4일째	문해력	어휘력	스스로
	맞은문제 / 8 개	맞은문제 / 7 개	평가



‘다 맞았을 때는 **‘100점!’** 딱지



‘2문제까지 틀렸을 때는 **‘잘했어요!’** 딱지



‘3문제 틀렸을 때는  
**‘지문을 정확히!’** 딱지



‘4문제 이상 틀렸을 때는  
**‘차근차근!’** 딱지

1주차

# 주간 학습 계획표



## [독서 1]

★ **중심 낱말 찾기** - 중심 낱말은 글에 가장 자주 나타나고, 글에서 가장 중요하게 다루는 낱말이에요. 그래서 중심 낱말을 찾으면 글에서 무엇에 대해 이야기하고 있는지 알 수 있습니다.

구분 \ 일	1일째	2일째	3일째	4일째	5일째
학습 내용	우리 지방의 대표 음식	감자와 고구마는 무엇이 다를까?	잠이 보약	얼굴을 세운다고?	병영 캠프 안내문
영역	설명글 (사회)	설명글 (과학)	주장글 (보건)	설명글 (국어)	생활문 (안내문)
문제 유형	<ul style="list-style-type: none"> <li>낱말 2문항</li> <li>문장 이해 2문항</li> <li>내용 이해 3문항</li> <li>★ <u>중심 낱말 찾기</u> 1문항(8번)</li> </ul>	<ul style="list-style-type: none"> <li>낱말 2문항</li> <li>문장 이해 1문항</li> <li>내용 이해 3문항</li> <li>글의 특징 1문항</li> <li>★ <u>중심 낱말 찾기</u> 1문항(6번)</li> </ul>	<ul style="list-style-type: none"> <li>낱말 2문항</li> <li>문장 이해 2문항</li> <li>내용 이해 3문항</li> <li>★ <u>중심 낱말 찾기</u> 1문항(8번)</li> </ul>	<ul style="list-style-type: none"> <li>낱말 2문항</li> <li>문장 이해 2문항</li> <li>내용 이해 2문항</li> <li>★ <u>중심 낱말 찾기</u> 2문항(4, 8번)</li> </ul>	<ul style="list-style-type: none"> <li>낱말 3문항</li> <li>문장 이해 1문항</li> <li>내용 이해 3문항</li> <li>★ <u>중심 낱말 찾기</u> 1문항(7번)</li> </ul>

★ 계단식 독해 중심 문제



바다에 접해 있고, 산이 많은 전라도는 해산물과 산나물이 고루 많아 음식의 재료가 다양합니다. 또 따뜻한 날씨에 음식이 잘 상하지 않도록 ㉠ 양념을 많이 넣어 음식이 맵고 짠 편입니다. 그래서 김치와 젓갈, 장류, 장아찌류가 발달하였습니다.

경상도는 남해와 동해가 있어 해산물이 풍부하며, 땅이 기름져 농산물도 많이 생산됩니다. 경상도 음식도 간이 ㉡ 센 편으로, 칼칼하고 감칠맛이 있습니다. 특히 동래과전, 아귀찜 등이 유명합니다.

지수는 이외에도 서울과 경기도는 설렁탕, 충청도는 칼국수, 제주도는 옥돔 미역국 등 지방마다 유명한 음식이 다르다는 것을 알게 됐어요. 지수는 지방의 특별한 음식을 먹을 수 있는 다음 여행을 기대하고 있습니다.



▲ 설렁탕

4 ㉠의 이유가 무엇인지 다음의 빈칸에 써 보세요.

문장 이해

--	--	--

날씨에 음식이 잘 상하지 않도록 하기 위해서이다.

5 ㉡이 나타내는 뜻으로 알맞은 것은 무엇일까요? (     )

낱말 의미

- ① 헤아리다                      ② 힘이 많다.                      ③ 진하다                      ④ 나쁘다

\* 낱말 풀이

접하다: 이어서 닿다.    상하다: 음식이 변하거나 썩어서 먹을 수 없게 되다.    젓갈: 소금에 짜게 절여져 삭힌 음식    장류: 된장, 고추장, 간장 종류    장아찌류: 채소를 간장이나 소금물에 담가 놓거나 된장, 고추장에 박았다가 조금씩 꺼내 양념하여서 오래 두고 먹는 음식    기름지다: (땅의) 영양 상태가 좋다.    칼칼하다: 맵거나 텁텁하거나 해서 목을 자극하는 맛이 조금 있다.    감칠맛: 음식물이 입에 당기는 맛    옥돔: 도미의 한 종류로, 바닷물고기에 속한다.



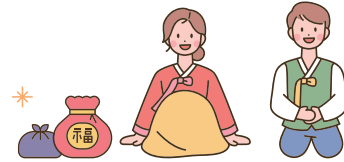






나은

진우야! 이번 설은 몇 월 며칠이야?  
 이번 설에는 세배 많이 하고, 세뱃돈  
 많이 받아야지!



글쎄, 몇 월 몇 일인지는 새로운  
 달력을 보고 얘기해 줄게.



진우

### \* '며칠', '몇 일' 맞춤법에 맞는 말은?

'몇[면]' + '월[월]' = '몇 월[며월]

'몇[면]' + '일[일]' = '몇 일[며일]'(×) → '며칠'로 소리 나며 굳어짐.

- '몇 월'은 흔히 쓰는 표현이라 '몇 일'이 맞다고 착각하기 쉽지만, '며칠'은 이미 이 낱말로 굳어져 쓰고 있기 때문에 '몇 일'은 잘못된 표현입니다.
- 따라서 '며칠(○)'이 맞고 '몇 일(×)'은 틀린 말입니다.

**!** 다른 공휴일은 항상 똑같은 날짜로 나오지만 설날과 추석은 음력으로 날짜가 정해지네. 그래서 설날과 추석은 날짜가 몇 월 {며칠(○), 몇 일(×)}인지 꼭 확인하지!

음력: 달의 움직임에 따라 달력을 만든 것으로, 우리 민속의 절기는 모두 음력으로 계산한다.

2주차

# 주간 학습 계획표



## [문학 1]

- ★ 동시, 동요 { 말하는 이 찾기: 시의 '화자'라고도 하는데, 시에서 '나', 혹은 '우리'로 등장합니다.  
'말하는 이'를 찾으면 시에 나오는 감정과 상황을 이해하기 쉽습니다.  
중심 대상 찾기: 시나 노래에서 가장 많이 등장하는 대상을 말합니다.
- ★ 동화 { 중심 인물 찾기: 이야기를 이끌어 나가는 인물로, 주인공이라고도 합니다.  
주된 배경 찾기: 이야기 속에 가장 많이 등장하는 시간과 공간을 말합니다.

구분 \ 일	6일째	7일째	8일째	9일째	10일째
학습 내용	'봄 아이들'이 나타내는 뜻	'수박'을 키우는 과정	여우의 말에서 깨달음 찾기	일식과 월식이 생긴 까닭	친교 편지와 답장 쓰기
영역	동시 (봄비 / 신형건)	동요 (수박 장수)	동화 (어린 왕자 / 생텍쥐페리)	동화 (불개)	생활문 (편지)
문제 유형	<ul style="list-style-type: none"> <li>• 내용 이해 2문항</li> <li>• 상황, 정서, 태도 알기 3문항</li> <li>• 시의 표현상 특징 알기 2문항</li> <li>★ <u>중심 대상 찾기</u> 1문항(2번)</li> </ul>	<ul style="list-style-type: none"> <li>• 내용 이해 3문항</li> <li>• 상황, 정서, 태도 알기 2문항</li> <li>• 시의 표현상 특징 알기 2문항</li> <li>★ <u>중심 대상 찾기</u> 1문항(6번)</li> </ul>	<ul style="list-style-type: none"> <li>• 낱말 2문항</li> <li>• 문장 이해 1문항</li> <li>• 내용 이해 3문항</li> <li>★ <u>중심 인물 찾기</u> 2문항(5, 6번)</li> </ul>	<ul style="list-style-type: none"> <li>• 낱말 1문항</li> <li>• 문장 이해 2문항</li> <li>• 내용 이해 2문항</li> <li>• 중심 사건 알기 1문항</li> <li>★ <u>중심 인물, 글의 배경 찾기</u> 2문항(4, 5번)</li> </ul>	<ul style="list-style-type: none"> <li>• 낱말 3문항</li> <li>• 형식 적용 2문항</li> <li>• 내용 이해 1문항</li> <li>• 정서 알기 1문항</li> <li>★ <u>중심 내용 찾기</u> 1문항(6번)</li> </ul>

★ 계단식 독해 중심 문제



### 봄비

〈신형건〉

“애들아, 노을자!”

봄비가 부르는 소리에

\* 겨울잠에서 깨어난

㉠ 봄 아이들 [1연]

\* 연초록 \* 새순들은

쏘옥쏘옥

개나리 노란 얼굴은

\* 가웃가웃! [2연]

봄비는 벌써

다른 아이들을 \* 깨우러

산 넘어 며얼리

가버렸는데 [3연]

짜금 늦게 \* 고개 내민

봄 아이들이 [4연]

\* 두리번두리번 [5연]

“누가 불렀지?”

“어디 숨었니?” [6연]



\* 낱말 풀이

- 겨울잠: 겨울이 되면 동물들이 활동을 멈추고 땅속 따위에서 겨울을 보내는 일
- 연초록: 연한 초록색
- 새순: 새로 돌아나는 순
- 가웃가웃: 고개나 몸 따위를 이쪽저쪽으로 조금씩 자꾸 가움이는 모양
- 깨우다: 잠이나 꿈에서 벗어나게 하다.
- 고개: 목의 뒷등이 되는 부분, 사람이나 동물의 목을 포함한 머리 부분
- 두리번두리번: 눈을 크게 뜨고 자꾸 여기저기를 휘둘러 살펴보는 모양

1

이 시의 내용과 어울리는 계절은? ( )

상황 알기

- ① 봄
- ② 여름
- ③ 가을
- ④ 겨울



중심 대상 찾기

㉠에 해당하는 것을 모두 찾으려면 무엇일까요? ( , )

- ① 개나리
- ② 벚꽃
- ③ 새순
- ④ 개구리

3

이 시를 읽는 방법으로 바르게 말한 사람의 이름을 쓰세요. ( )

태도 알기



성현

짧은 글이니까 최대한 빨리 읽는 게 좋아.



시아

장면을 떠올리며 천천히 읽어야 해.

4

이 시는 몇 연, 몇 행으로 이루어져 있나요?

표현상 특징 알기

( )연 ( )행

연(聯): 시에서 몇 행을 한 단위로 묶어서 이르는 말, 주로 한 줄을 띄어 쓴다.

## 5

표현상  
특징 알기

이 시에서 리듬감 있게 표현하기 위해 쓴 낱말의 바른 형태를 찾아 이어 보세요.

- |          |   |      |
|----------|---|------|
| (1) 노을자  | • | ㉠ 멀리 |
| (2) 쏘옥쏘옥 | • | ㉡ 쓱쓱 |
| (3) 머얼리  | • | ㉢ 놀자 |

## 6

내용 이해

[6연]에서 느껴지는 분위기로 알맞은 것은? (     )

- ① 궁금하다                      ② 무섭다                      ③ 따분하다                      ④ 즐겁다

## 7

내용 이해

이 시를 줄글로 고쳐 쓸 때, 빈칸에 알맞은 말을 넣으세요.

봄비가 내리는 모양이 마치 “애들아, 놀자”라고 부르는 것 같고, 겨울 동안 숨어 있던 새순과 노란 개나리가 반갑게 봄비를 맞이한다.

한참 후 봄비는 그쳤는데, 조금 늦게 봄을 맞이한 동식물들은 이리저리 봄비를 찾아 “(1) (                      )?”, “(2) (                      )?” 하면서 두리번거리는 것 같다.

(1) (                      )

(2) (                      )

## 8

상황 알기

이 시를 읽고 마음속에 떠오르는 모습으로 알맞지 않은 것은? (     )

- ① 봄비가 촉촉이 내리는 산과 들의 모습  
 ② 어린 새싹이 파릇파릇 싹을 틔우는 모습  
 ③ 어린이들이 운동장에서 공을 차는 모습  
 ④ 노란 개나리꽃이 여기저기 피어 있는 모습



[1~4] 주어진 뜻풀이에 해당하는 낱말을 연결하세요.

- |                             |   |          |
|-----------------------------|---|----------|
| 1 고개나 몸 따위를 이쪽저쪽으로 기울이는 모양  | • | ㉠ 두리번두리번 |
| 2 연한 초록색을 뜻함.               | • | ㉡ 연초록    |
| 3 눈을 크게 뜨고 여기저기를 찾아 살펴보는 모양 | • | ㉢ 가웃가웃   |
| 4 잠이나 꿈에서 벗어나게 하다.          | • | ㉣ 깨우다    |

가울이다: 비스듬하게 한쪽을 조금 낮추거나 비뚤어지게 하다. [큰말] 기울이다

[5~7] 주어진 뜻풀이에 해당하는 낱말을 <보기>에서 찾아 쓰세요.

<보기>  
겨울잠    내밀다    새순    고개

- 5 신체나 물체의 일부분이 밖이나 앞으로 나가게 하다.: \_\_\_\_\_
- 6 새로 돌아나는 순: \_\_\_\_\_
- 7 겨울이 되면 동식물들이 활동을 멈추고 땅속 등에서 보내는 일: \_\_\_\_\_

하루 한자 쓰기

☆ 동시 [童 - 아이 동, 詩 - 시시]

- 어린아이가 지은 시 또는 어린이를 위한 시
- 어린이들을 위한 시는 동시, 어린이들을 위한 노래는 동요가 있다.

예) 학예회에서 학생들은 자신들이 지은 동시를 낭송했다.



◀ 동시 발표

아이 동	시시	아이 동	시시	아이 동	시시	아이 동	시시
童	詩						

6 일째	문해력 맞은 문제	/8 개	어휘력 맞은 문제	/7 개	스스로 평가	알맞은 붙임딱지를 붙여 주세요.
------	--------------	------	--------------	------	-----------	-------------------------